



Motosăpătoare /Мотокопачка

RURIS 751 KS



СЪДЪРЖАНИЕ

Предговор	4
Предупреждения	5
Спецификации	7
Основни функции на мотокопачка751KS	9
Монтаж и пускане в експлоатация на мотокопачката	13
Поддръжка на мотокопачки	20
Дългосрочно съхранение	21
Проблеми на работа с мотокопачката	23



ПРЕДГОВОР

Преди да използвате мотора, прочетете внимателно ръководството. Това ръководство, е ръководство за решаване на проблеми с монтажа, експлоатацията и поддръжката на мотокопачката.

Благодарим ви, че избрахте качеството и продуктите на RURIS!

Информация за клиентите и поддръжка:

Тел.: **0351 820 105**
E-mail: **info@ruris.ro**

ПРЕДУПРЕЖДЕНИЯ



Внимание! Опасност!



Прочетете ръководството за употреба преди употреба на тези машини



Операторът трябва да носи Лични Предпазни Средства(PPE). Ако машината се използва, носете предпазни очила срещу предмети, проектирани във въздуха; трябва да се носят предпазни средства за защита на слуха, каквато е акустично изолираната каска и да се носят каски, предпазващи от летящи предмети



Използвайте защита на ръцете (ръкавици)



Използвайте защита на краката.



Опасност: Опасни елементи изхвърлени при въздействие на диска.



Пазете се от открит пламък. Не пушете. Не изхвърляйте гориво. Не захранвайте докато двигателят работи или е горещ.

За осигуряване на безопасна експлоатация Пожарни рискове Бензинът е изключително запалим и газовите пари могат да експлодират.

Обърнете внимание, когато работите с бензин.

Pastrati benzina departe de copii.



- Направете захранване с бензин преди да стартирате двигателя. Никога не изваждайте капака от резервоара за газ или не изхвърляйте бензин, когато двигателят работи или е горещ.
- Захранвайте с гориво при добре вентилирана зона с изключен двигател.
- Извършвайте захранване в открити пространства и не пушете при зареждане с гориво или при използване на гориво.
- Оставете двигателя да се охлади преди хранене. Парите от гориво или разлят бензин може да се запалят.
- Двигателят и изпускателната система работят по време на работа и остават след известно време. Контактът с горещите компоненти на двигателя може да причини изгаряния и може да възпламени някои материали.
- Избягвайте да докосвате горещ двигател или изпускателна система.
- Оставете двигателя да се охлади, преди да го обслужвате или съхранявате.
- Затегнете резервоара за гориво и капачката на резервоара за гориво.
- Съхранявайте бензин в специално проектирани контейнери за тази цел
- Ако се разлее бензинът, не се опитвайте да стартирате двигателя, но извадете машината от зоната и избягвайте създаването на източник на запалване, докато газовите пари не се разсеят.

Смяна на двигателното масло на всеки 25 часа работа и предаване на всеки 50 часа работа

СПЕЦИФИКАЦИИ

Основни изисквания

Артикул		Спецификации и параметри
Наименование на продукта		751 KS
Двигател General Engine		бензин
Максимална мощност		9.5 CP/7.1 kW
Нетна мощност		8.5 CP/6.25 kW
Тегло(с въртящи се ножове)		125 Kg
Капацитет на двигателната маслена баня		1,2L
Капацитет на трансмисионната маслена баня		3L
Размери (дължина, ширина, височина)		124cm x 105cm x 85cm
Средна консумация на гориво	С въртящи се ножове	1,3l/h
Повърхността на обработка	Въртящи сеножове	700-1200 m ² /h
Дълбочина на работа	Въртящи се ножове	10-35 cm
Работна ширина	Ротационен култиватор	64-90 cm
Работно тегло	Максимална тежест за транспорт	500 Kg
Транспорт	Скорост	5-10 Km/h

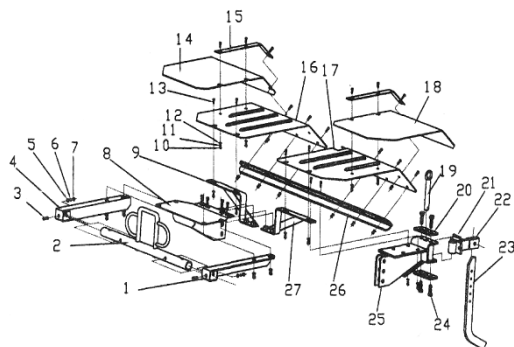
ЗАБЕЛЕЖКА: Максималната мощност е мощността на двигателя без въздушен филтър и изпускателен ауслух.

Нетното захранване представя мощността на двигателя с въздушен филтър и изпускателен ауслух..

Общ изглед на мотокопачката 751 KS

1. Дръжка на устройството за манипулиране.
 2. Корпус за защита.
 3. Регулиращ винт
 4. Защитен панел
 5. Поддръжка за закачване на ремарке
 6. Комплект ротационни копачки
 7. Устройство на ротативните копачки
 8. Корпус на трансмисията
 9. Шаши на двигателя
 10. Бензинов двигател

Фиг. 1 – Общ изглед на мотокопачка 751KS



Фиг. 2 – Части на мотокопачка 751KS

1. Лявата рамка	10. Гайка М6	19. Болт
2. Челна рамка	11. Шайба grower Ф6	20. Закрепваща планка
3. Винт М8	12. Шайба Ф6	21. Винт М 8x50
4. Дясна рамка	13. Винт М 6x10	22. Подкрепа за крака
5. Гайка М8	14. Удължаване крило	23. Краче за коригиране на дълбочината на копаене.
6. Шайба grower Ф8	15. Подпори за закрепване на крилото	24. Бурма М 8x25
7. Шайба Ф8	16. Дясно крило	25. Подкрепа
8. Шаши	17. Ляво крило	26. Монтажна плоча
9. Подкрепа	18. Удължаване на ляво крило	27. Пласа

ОСНОВНИ ФУНКЦИИ НА мотокопачка 751KS

Ротативни копачки

Монтирайте устройството на ротационните копачки за почистване от дясната и лявата част на трансмисионния вал на подвижната част, след това завийте 2 болта M8x55 в аксиално положение и мотокопачката може да работи.



Плугът

При използване на плуга, развийте регулиращия болт на поддържащият крак, разположен върху шасито на мото, и прикрепете приставката му (плуг). Плугът може да се използва в предварително обработена почва, като тази проверка на почвата се извършва с помощта на ротационни копачни системи, както следва:

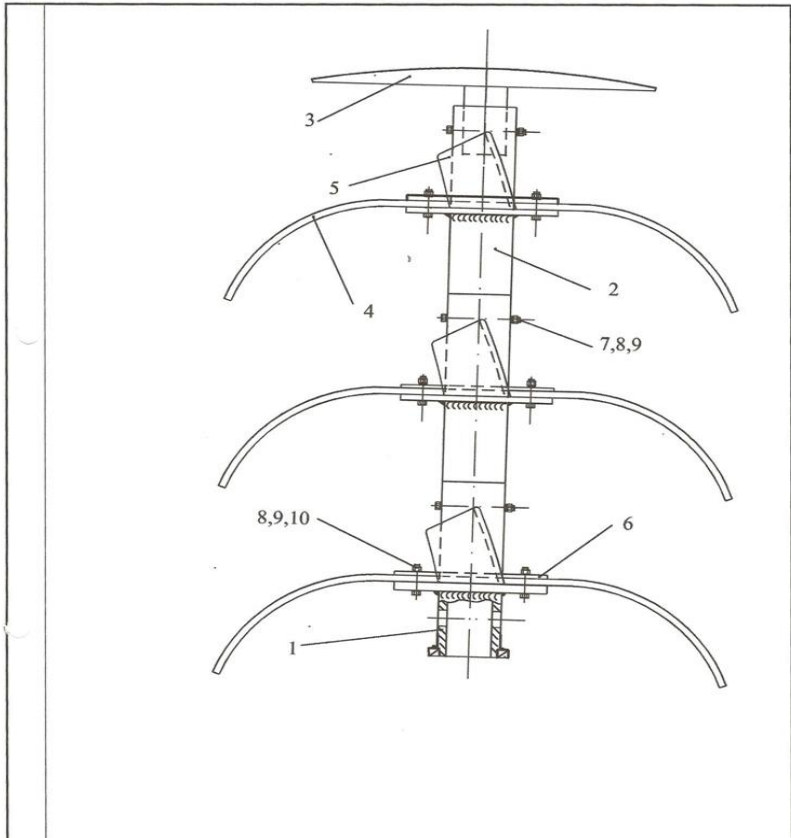
- Преди да работите с плуга, работете приблизително на 1 метър от почвата. Ако копачките потънат веднага в земята, най-малко по средата на рязане на страничната защита на ножовете, само тогава можете да монтирате и използвате плуга.
- В противен случай плугът няма да проникне в почвата, като върви само на повърхността му, защото почвата е трудна и неподдържани(необработени)!.
- В случай на твърди почви, те трябва да бъдат изкопани през въртящите се ножове и само след това можете успешно да използвате плуга. Ако през следващите години се използват само плугове, няма нужда да се използват въртящи се ножове за раздробяване на почвата. Аксесоарът, наречен "плуг", се използва само за почви поддържани(обработвани) през цялата година.

Транспортни колела

Те могат да бъдат монтирани с два вида адаптери, както следва:

1. Адаптер с планетарно ядро.(планетарен червячен адаптер) - използва се специално за ремаркета и за теглене на плуга при окопаване на слаба почва.
2. Обикновен адаптер - специално използван за теглещи плугове, на [предварително обработена земя, по-рохкава](#)
3. Металните колела се използват за груб терен.
4. **Налягане на гумите 1.5-2 бара**

Сглобяване на ротативните ножове



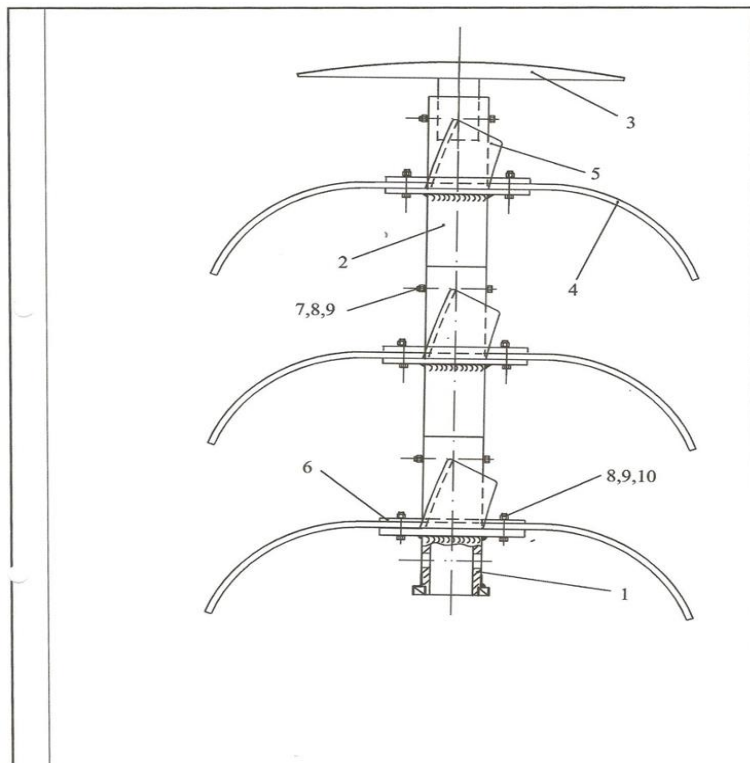


Fig. 3 – Монтаж на ротативните ножове

МОНТАЖ И ФУНКЦИОНИРАНЕ НА МОТОКОПАЧКАТА

Монтиране на части на двигателя

1. За монтаж на части на мотора следвайте стъпките и инструкциите в ръководството за монтаж, приложено към ръководството. Регулирайте височината на роговете, като развийте регулиращия лост, разположен в основата на рогата, като повдигнете или спуснете рогата.

Ниво на маслото

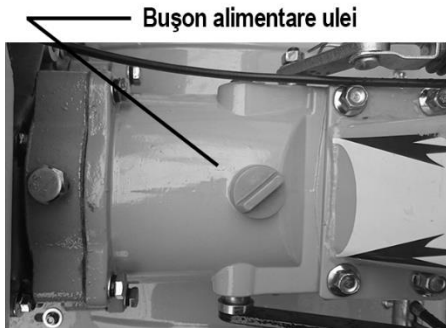
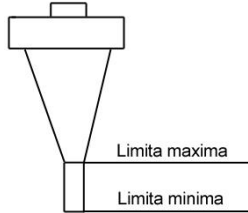
Мотокопачката не се доставя с масло в двигателя, скоростната кутия и трансмисията.

ВНИМАНИЕ!

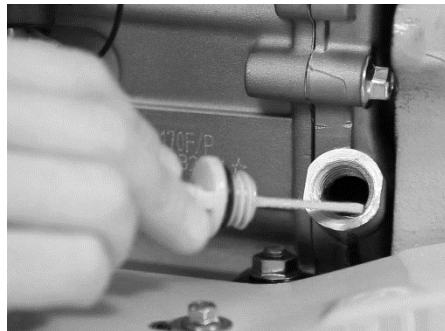
Всеки път, когато започнете да работите С МОТОКОПАЧКАТА, проверете нивото на маслото в базата на маслото за двигателни масла (фиг.5) от трансмиссионния ансамбъл(фиг.4) и се комплектова да бъде на ниво максимум.

Маслена баня в двигателя 1,2L

Маслена баня на трансмисията 3L



*Fig. 4 –
нивото на
трансмисията*



*Проверете
маслото на*

Fig. 5 – Проверете нивото на масло в двигателя
Ако не проверите нивото на маслото (мотор и трансмисия), рискувате да повредите двигателя и трансмисията.

Instalarea și reglarea manetei de ambreiaj

Manetă accelerație

Manetă marșarier

Blocator



Manetă
oprire de urgență

Manetă
ambreiaj

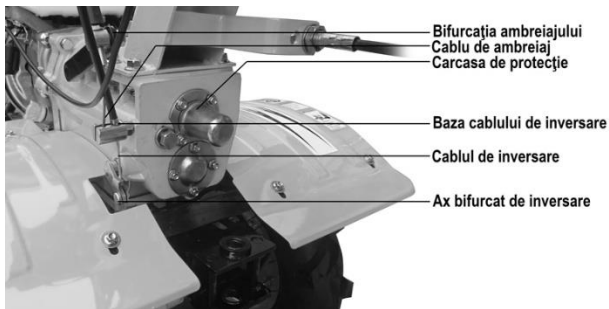
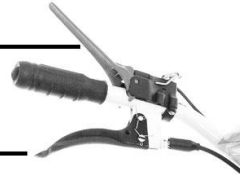


Fig. 6 – Instalare și reglare a manetei de ambreiaj

1. Reglarea manetei de ambreiaj

Reglarea manetei de ambreiaj

Zăvorăscăți șurubul de reglare a manetei de ambreiaj, până când vârful să atingă vârful săgeții pe scara de viteze.

• Păstrați cablul de ambreiaj în gaura de cablu a manetei de ambreiaj (în partea din spate a carterului) și verificați dacă cablul de ambreiaj este în poziția corectă în gaura de cablu.

Încadrați cablul de ambreiaj în gaura de cablu a manetei de ambreiaj, apăsați cu forță și verificați dacă cablul de ambreiaj este în poziția corectă în gaura de cablu.

Reglați șurubul de reglare a manetei de ambreiaj, până când vârful să atingă vârful săgeții pe scara de viteze. După reglarea manetei de ambreiaj, strângeți șurubul de reglare a manetei de ambreiaj (șurubul de reglare a manetei de ambreiaj).

2. Păstrați cablul de ambreiaj în poziția corectă în gaura de cablu

Reglați șurubul de reglare a manetei de ambreiaj

- Zăvorăscăți șurubul de reglare a manetei de ambreiaj, până când vârful să atingă vârful săgeții pe scara de viteze.

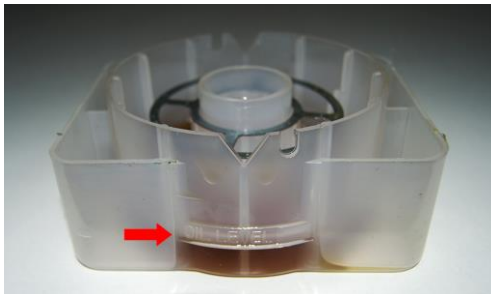
Păstrați cablul de ambreiaj în poziția corectă în gaura de cablu a manetei de ambreiaj și verificați dacă cablul de ambreiaj este în poziția corectă în gaura de cablu.

•

- Издърпайте разгънатия шпindel в посока обратна на часовниковата стрелка в правилната позиция, вкарайте кабела в тесния отвор от страни на на проводимата втулка на скоростната кутия и се уверете, че главата на тръбата влиза в проводящата втулка
1. Разхлабете винта, оставете лоста, докато силата на пружината в съединителя се придържа към дръжката, и след това завийте самозаклучващата(блокиращата) гайка.
 2. Регулиране на кабела на ускорителя
 - Поставете превключвателната дроселова клапа в положение "STOP" - спиране на двигателя,
 - Уплътнете дроселната клапа в стабилната основа на двигателя.
 - Затегнете кабела, завийте свързващите болтове към стабилната основа
 - Регулирайте повторно кабела за ускорение докато лоста за ускорение достигне позиция "СТОП" и позиция максимум на ускорението.

6. Захранване с масло:

- Сложете машината в хоризонтално положение
- Напълнете картера на мотора с моторно масло Ruris 4T MAX или класифицирано масло API: CI-4/SL или над него, до отвора за пълнене. Необходимото количество е посочено в таблицата със Спецификациите..
- Напълнете с масло за предавки Ruris GTropic или масло по сертификация на API: GL-4 или предавателната кутия над скоростната кутия от отвора на маслото и проверете с нивото на джойа(рабош), че нивото на маслото да бъде максимално. Необходимото количество е в таблицата на Спецификациите.
- Отпуснете обвивката от плексиглас от задната страна на филтъра за въздух, запълнете до указанието за максимална височина.



7. Захранване с гориво
Използвайте гориво от качествена станция на ПЕКО, оторизирана.

Заредете с гориво тип БЕЗОЛОВЕН БЕНЗИН с най-добро качество, използвайки метална фуния, в открити пространства и далеч от източници на огън или искри, които могат да предизвикат пожар.

1. .

ВНИМАНИЕ:

Не захранвайте върху почвата или в съседство с растения, тъй като рискувате да повредите околната среда

Пускане в действие на моторкопачката 751 K

ЗАБЕЛЕЖКА: Превключвателят на скоростите трябва да е неутрален.

1. Отворете бензиновия вентил.
2. Издърпайте (затворете) лоста за удар.

Fig. 8 – Отваряне на горивната клапа и затваряне лост за удар

3) Блокира се дръжката за спиране на двигателя

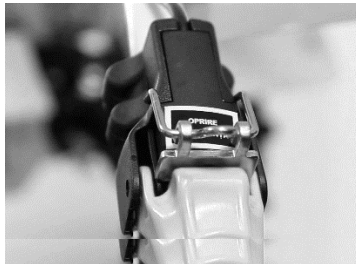


Fig. 9 – дръжка за спиране на двигателя

4). Издърпайте стартерното въже внимателно, докато почувствате съпротивление, след което изтегете изведнъж(внезапно).

PRECAUȚIE: Не оставяйте въжето на стартера изведнъж да се върне над двигателя. Върнете се бавно, за да избегнете повреда на стартера



Fig. 10 – Маневрирайте с въжето на стартера

- 5) При стартиране на двигателя внимателно преместете до края на хода, докато двигателят функционира "кръгово", т.е. няма симптоми на спиране;
- 6) Намалете ускорението на двигателя до половин ход

ЗАБЕЛЕЖКА: Не разглобявайте, откачвайте или заключвайте предпазния лост(ДРЪЖКА) по време на работа.

- В случай, че забележите каквито и да било неизправности, незабавно спрете моторокапката и представете се с уреда в оторизиран сервиз на RURIS.
- двигателят трябва да работи при ниска скорост (1500-2000 об / мин) без натоварване за 2-3 минути.

Проверете дали двигателят работи нормално или не. Ако не работи правилно, изключете двигателя и проверете

Действия

1. Преместете бавно
 - Затегнете дръжката на съединителя с лявата ръка
 - С дясната си ръка издърпайте предавката в дясно постепенно скорост 1 и забележете дали тя е в правилната позиция или не.
 - Постепенно разхлабете дръжката на съединителя и моторният блок ще задейства трансмисията
 - С дясната ръка задействате правилно лоста за ускорение, за да работите при ниска мощност, за да може да работи при 5 km / h.2. Модул за бързо преместване(придвижване).
 - С лявата ръка затегнете дръжката на съединителя
 - С дясната ръка натиснете превключвателя напред към предавка 2 и забележете дали е в правилната позиция или не.
 - Постепенно разхлабете дръжката на съединителя и мотокопката ще задейства трансмисията.
 - С дясната ръка управлявайте правилно лоста за газта, за да може да работи с висока мощност, способна да работи при 10 км/ч.
3. Марша(обратен ход)

- С лявата си ръка затегнете в максимална степен дръжката на съединителя.
- С дясната си ръка издърпайте превключвателя в неутрално положение и проверете дали той е в правилната позиция или не. След това с дясната си ръка натиснете лостчето за обратно виждане на дясната ръкохватка и с лявата си ръка леко освободете лявата дръжка
- Постепенно разхлабете лоста на съединителя и мотокопачката може да работи обратно (обърнете внимание: не разхлабвайте внезапно лоста за заден ход, разположен на лявата дръжка на мотокопачката)
- Смяната на скоростите се извършва при средна скорост на двигателя, а не при пълна скорост.
- Когато искате да спрете двигателя, той обикновено се извършва на хоризонталната повърхност

Крила(защитни тазове) за защита

Използването на предпазни крила е задължително и необходимо, защото предотвратява риска от трудови злополуки и спира предмети или земни частици, които се изхвърлят по посока на потребителя.

ВНИМАНИЕ:

Обърнете внимание на проверката на нивото на маслото и на скоростната кутия. Заредете двигателя с масло, ако не е достатъчно.

Охлаждането на двигателя с вода не е разрешено.

Мотокопачката не може да се накланя по време на работа с повече от 15 градуса.

Забранено е експлоатацията на мотокопачката в каменисти места, което води до повреда на ножа.

След употреба обърнете внимание на почистването на замърсяванията, петна по повърхността на мотокопачката и поддържайте чиста.

Почиствайте често въздушния филтър и сменете маслото на двигателя до максимум 25 часа работа или 6 месеца.

Поддръжка на мотокопачката

По време на работа и поддръжка на мотокопачката, трябва да се спазват, проверяват, поддържат и настройват по време на работа на двигателя: болтове, консумация на масло, гориво, въздушен филтър, система за автоматично спиране, кабелите за задвижване на съединителя и обратния ход.

Период на разработване

- 1) Мотокопачката трябва да работи за максимално натоварване от 5 часа при леко натоварване (работейки с 2 реда ножове от всяка страна), след което източете цялото смазочно масло в кутията на скоростната кутия и картера на двигателя. След това попълнете скоростната кутия с Ruris G-Tronic, или масло по класификацията на API: GL-4 или по-високото от този, както и маслена баня на двигателя с масло Ruris 4t Max, или масло по класификация на API: CI-4/SL по-високото на същия и маслената баня(картера) на двигателя
- 2) За мотокопачка 751 KS трябва да се използва безоловно гориво.
- 3) За предпочитане, преди употреба бензинът се декантира и филтрира през метално сито.

Техническа поддръжка на мотокопачката

ПРЕДУПРЕЖДЕНИЕ! Преди да започнете една проверка на издръжливостта на мотокопачката трябва да проверите спирането на двигателя на същата(дали двигателят е изключен), Проверката за поддръжката трябва да се извършва на добре проветриво място, за да се избегне излагането на газове

Поддръжка на мотокопачката

Слушайте и наблюдавайте дали има отклонения от двете страни (например какъв бил звука на ненормални звуци, прегряване и разслабване на болтовете, силни вибрации).

- Проверете дали има масло в двигателя, скоростната кутия.
- Проверете дали маслото на двигателя и скоростната кутия са на максимално ниво.
- Почистете замърсявания и мазни петна върху механизма и неговите принадлежности.
- Поддържайте го в добро складово състояние.

Първият цикъл на поддръжка (след всеки 150 часа работа)

- Изпълнете всички условия за поддръжката при всяка промяна
- Почистете скоростната кутия и сменете маслото.
- Проверете и настройте съединителя, съединителната система работи правилно чрез множество проверки на съединителя, съответно изключване

Втори цикъл на поддръжка (след всеки 300 часа работа))

- Всички условия на поддръжката се изпълняват на всеки 150 часа
- Проверете всички монтажни възли и лагери, заменете ги с нови, ако са намерени повредени..
- Други части на мотокопачката, кавито биха били ротационните мотики(сапани) или свързващите болтове, ако са повредени, заменете ги с други нови.

Техническа поддръжка (след всеки 1001 часа работа)

- Демонтирайте и сменете лагерите, контактните части, които имат следи от износване, съединителните системи
- Поддръжката и сервизът на мотокопачката трябва да се извършват само в оторизиран сервиз на RURIS

Списък на техническата поддръжка на мотокопачката (маркиране.Едно представяне на необходимата поддръжка)

Интервал артикул	дневно	8ч товар	Първия Месец или 25ч	На третия Месец или150ч	Всяка година или 1001ч
Проверка и завинтване на болтове и гайки	○				
Проверете и заредете маслото в двигателя	○				
Проверете маслената дисперсия		○	○	○	
Външно почистване на мотокопачката	○				
Проверете системата за зареждане	○				
Регулиране на части за управление	○				
Триещи се части на амбреажа	○				
Пружини и лагери					○
Смяна на масло на двигателя			25ч или 6месеца		
Смяна на масло в скоростната кутия и редуктора			50ч или 6месеца		

СЪХРАНЕНИЕ ЗА ДЪЛЪГ ПЕРИОД

Когато мотокопачката изисква дълго съхранение, се приемат следните мерки за избягване на ръжда.

1. Съхранявайте мотокопачката в помещение, предпазено от влага, с вграден бетонен под.
2. Почистете праха и мръсотията на повърхността на мотокопачката.

3. Изпразнете горивото от резервоара и карбуратора
4. Намажете превантивно с масло за ръжда в небоядисана област на повърхността, където няма дуралуминий или стомана.
5. Съхранявайте комплекта за инструменти, гаранционния сертификат и инструкциите за употреба.

Проверка на зъбните предавки от скоростната кутия

Когато мотокопачката обединява тежести и шумове е необходимо да се регулират предавките

ЗАБЕЛЕЖКА:

- затегнете и разхлабете лоста на съединителя или за заден ход за 2-3 пъти, за да потвърдите скоростта. Ако не кореспондира, регулирайте го, докато не направи връзка (осъществи кореспондиране). Когато мотокопачката работи, разхлабете лоста за обръщане, реверсивната предавка трябва да се върне в първоначалното си положение и без необичайни шумове, в противен случай може да причините неизправност на редуктора

Поставяне на място съединителния кабел

След период на използване, успешната работа на съединителя може да бъде повлияна от износването на фрикционните части и вилницата на съединителя.

ЗАБЕЛЕЖКА:

- Затегнете и разхлабете дръжката на съединителя 2-3 пъти, за да потвърдите съединителя. Ако това не кореспондира, регулирайте го отново
- Ако повторното регулиране не разреши проблема, тогава е задължително мотокопачката да се представи в оторизиран сервизен център за откриване на неизправности. Демонтажа на съединителя от неквалифициран човек, който може да повреди съединителя и частите на механизма е забранено !

Работа на голяма надморска височина

Ефективността ще намалее и разходът на гориво ще се увеличи.

Работата на двигателя при висока надморска височина може да се подобри чрез монтиране в карбуратора на жигльора с диаметър по-малък и чрез регулиране на винта за обогатяване. Ако често използвате двигателя на височина надморското равнище 1830 м, висока надморска височина, обадете се на оторизирания дилър, за да смените карбуратора.

ВНИМАНИЕ!: Работата на двигателя при височина, по-малка от тази кореспондираща на диаметъра на жигльора, може да доведе до понижаване на добрата работата, прегряване, както и сериозно повреждане на двигателя, дължащо се на лошата смес на въздух (горивото е много бедно на кислород)

РАБОТНИ ПРОБЛЕМИ НА МОТОКОПАЧКАТА

Проблеми на функциониране на амбреажа

Notă: nu demontați singuri ansamblul ambreiajului. Pentru rezolvarea problemelor marcate cu "*" trebuie să vă deplasați în service-uri autorizate RURIS .

Проблем	Възможно търсене	Резолюция
Defecțiunea ambreiajului	Повреда на лоста на съединителя	Подмяна или ремонт
	Повреда на съединителния кабел	Заменете го с нов
	Отпускане на вилката за настройка	Пренастройка на кабела или промяна на вилката
	Повреда на регулиращата вилка	Замяна или ремонт
	Скъсване върха на вилицата	Смяна на вилицата
	*Повреда на функциониращата част	Смяна на амбреажа
	*Повреда на пружината(арката)	Подмяна на пружината
	* Фрикционната част не може да се куплира(свързва)	Добавете втулка за регулиране към лагера
	Повреда на лагера в амбреажа	Заменете го с нова и заредете скоростната кутия с трансмисионно масло
След разхлабване на съединителя двигателят работи нормално, а главният вал вече не работи или работи бавно	Повреда на пружината(арката)	Заменете я с нова
	Повреда на вилката(вилицата)	Почистете контактната повърхност и се уверете, че тя се движи свободно
	Повреда на кабела	Поставете отново кабела на съединителя(амбреажа)

Probleme de funcționare la carcasa transmisiei

Проблеми	Възможно причина	Резолуция
Дефект на предавките(смяна на скоростите) при всички позиции	Разхлабване на болтове и гайки	Завийте болтовете и гайките
Повреда на съединителния вал	Прекомерно износване на лоста	Заменете същия
	Разцентроване на зъгла зъбно колело(предавка)	Înșurubați piulița rotunda
	Прекомерно износване на отвора за закрепването на осите	Подмяна на подкрепата на brațului
Повреда на заден ход	Свободно движение на главния шпиндел, причинено от разхлабени болтове	Завийте болтовете
	Износване на вилката за обръщане(задан ход)	Заменете я с нова
	Повреда на кабела	Заменете го с нов
	Отслабване на оста на обратен ход	Завийте болтовете
Отслабване на оста на заден ход	Блокиране на вилицата	Осигурете свободно движение
	Блокиране на предавката, при разхлабен реверсивния вал	1 Завийте болта от гърба на оста на заден ход
	Износване на пружината на ос на обръщане	Заменете с нова пружина(дъга)
	Трансформиране на оста на заден ход	Заменете с нова
Шум на съоръжението	Разхлабване на болтовете от гърба оста на заден ход	Завийте болтовете
	Отслабване на реверсиращата ос и тялото на корпуса	Заменете ги с други нови
Смазочно масло зад корпуса на основния вал		Замяна с нови
	Прекомерно увреждане на предавките	Замяна с друг нов
	Разхлабете конусното зъбно колело, реверсивния вал и корпуса на корпуса	Сменете андренажа
Смазочно масло от шпиндела на вилицата на съединителя	Износване на о-пръстена на главния вал	Сменете о-пръстена
	Износване на семерината	Заменете я с нова
	Износване о-пръстена на качулката	Сменете о-пръстена
Смазочно масло от реверсиращия мост	Разслабване на болтовете	Завийте болтовете
	Износен о-пръстенът	Сменете о-пръстена
Смазочно масло от оста на вилката за заден ход	Износен о-пръстенът	Сменете о-пръстена
Смазващо масло от шпиндела на вилицата на съединителя	Износен о-пръстенът	Сменете о-пръстена
Смазочно масло от вала за смяна	Износен о-пръстенът	Сменете о-пръстена
Смазващо масло от фланцовата връзка на диска	Разслабени болтове	Завийте болтовете
	Повредена гарнитурата	Заменете я с нова

Проблеми на функциониране

Проблеми	Възможни причини	Резолюция
Твърде много шум на предавката	Повреда при триене или грешка при ремонт на предавката	Сглобете отново или сменете с нова
Блокировка на колелетата	Неправилен монтаж	Повторно сглобяване
Прегряване	Остава смазката в кутията	Препълване с трансмисионно масло
	Прекалено ниско превключване на предавките	Повторно сглобяване
	Аксиалното отклонение е твърде ниско	Повторна настройка
Омазване с маслото от съединителя на скоростната кутия	Отслабване на свързващите шифтове(болтове)	Завийте болтовете
	Повреден маншон	Заменете го с нов
	Повреда пружинен пръстен	Заменете го
Омазняване с маслото от шестоъгълния отвор на вала на отработените газове	Повреда на задвижващия вал	Заменете го с нов
Омзняване с масло на дренажния отвор	Повреда на о-пръстена	Заменете го с нов
	Разслабване на болтовете	Завийте болтовете
Омазняване на тялото на корпуса		Заваряване или боядисване

Внимание при стартиране!

- Превключвателят трябва да е в неутрално положение преди стартиране.
- Внимавайте по време на експлоатацията на мотокопачката!
- Обърнете внимание на въртящите се ножове
- Съхранявайте горивото и почиствайте смазката.
- Преди да смените скоростта на мотокопачката, изключете съединителя
- Двигателят с бензинов двигател с бензинов двигател за монтиране на двигателя 751KS ще бъде снабден с масло Ruris 4t Max или API: CI-4 / SL или по-високо, с максимум 1,2 литра

• Опаковка на мотокопачка 751 KS

Машините са опаковани в кутии от гофриран картон(велпапе).
Машините трябва да се съхраняват на сухо място с покрив и да бъдат защитени от влага.

Параметри на амбалажа на мотокопачката

- дължина 124 cm
- ширина 105 cm
- височина 85 cm

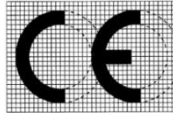
Транспорт

Транспортът на мотокопачката може да се извърши единствено с ремаркета с размери и габари, по-големи от тези на мотокопачката, описани в информационния лист.

По време на транспортирането, захранването на бензина ще бъде затворено и витлото на мотокопачката не трябва да бъде наклонено

ДЕКЛАРАЦИЯ ЗА СЪОТВЕТСТВИЕ

ДЕКЛАРАЦИЯ ЗА СЪОТВЕТСТВИЕ



Производител: **SC RURIS IMPEX SRL**

Ул. Calea Severinului, Nr. 10, Craiova, Dolj, Romania

Tel. 0351 464 632, Fax 0351 464 633, www.ruris.ro, office@ruris.ro

Оторизиран представител: ing. Stroe Marius Catalin – Генерален Директор

Оторизирано лице за техническото досие за съответствие: ing. Florea Nicolae – Директор Проектиране на Продукцията

Описание на машини: **МОТОКОПАЧКА** има ролята да обработва почвата и други дейности, мотокопачката е енергиен компонент, въртящата се фреза е с ножове и други аксесоари за работно оборудване

Продукт: **MOTOSĂRĂTOARE / МОТОКОПАЧКА**

Тип: **751KS**

Двигател: **термичен, на база на бензин 4 времена**

Максимална мощност: **9,5 CP**

Nr. Скорост: **2 напред + 1 назад**

Nr. макс. за ножове: **24 (4 x 6 seturi)**

Ние SC RURIS IMPEX SRL Крайова, производител и/или дистрибутор, **в съответствие с Н.Г. 1029/2008** - относно условията за пускане на пазара на машини, Директива 2006/42/ЕС – машини; изискванията за безопасност и сигурност, Стандарт EN12100– Селскостопански и горски машини. Сигурност, Н.Г. 1756/2006 – за ограничаване на нивото на шумовите емисии в околната среда, Н.Г. 332/2007 – установявайки мерки за ограничаване на замърсяванията на газообразни и прахообразни вещества от двигатели, удостоверяваме съответствието на продукта със специфицираните стандарти и заявяваме, че то отговаря на основните изисквания за сигурност и безопасност, не застрашава живота, здравето, безопасността на работа и няма отрицателно въздействие върху околната среда.

Долуподписаният Stroe Catalin, представител на производителя, декларирам на своя отговорност, че продуктът отговаря на следните европейски стандарти и директиви:

- SR EN ISO 12100:2011** – Безопасност на машините. Основни понятия, общи принципи на проектиране. Основна терминология, методология. Технически принципи
- SR EN ISO 4254-1:2010/AC:2011** – Земеделски машини. Безопасност. Общи изисквания.
- SR EN ISO 4254-5/AC:2010** - Земеделски машини. Безопасност. Машини за преработка на почвата с активни третиранни органи
- SR EN 709+A4:2010** - Земеделски и горски машини. Мотокулатори, оборудвани с носеща фреза, косачки, моторазбивачка и фреза на колела).. Сигурност
- SR EN ISO 3746:2011** - Акустика. Определяне на нивата на акустична мощност, излъчвани от източници на шум при използване на акустично налягане
- SR EN 1050:2000** - Безопасност на машините. Принципи за оценка на риска
- SR EN ISO 5674:2009** - Селскостопански и горски трактори и машини. Предпазни устройства за карданни трансмисионни валове от контакта за мощност
- SR EN 709+A2:2009** - Селскостопански и горски машини. Мотокулатори, оборудвани с носещи фрези, моторазбивачки и фрези по върху задвижващите колела
- SR EN ISO 3744:2011** - Горски машини и градинарски машини. Акустичен код за изпитване за ръчни преносими машини, оборудвани с двигател с вътрешно горене. Метод на експертиза
- SR EN 14861+A1:2010** - Машини за горското стопанство. Самоходни машини. Изисквания за сигурност
- SR EN 14930+A1:2009** - Машини за селското и горското стопанство и градинарството. Машини с ръчен и пешеходен водач. Определяне на риска от контакт с горящи повърхности
- Directiva 2000/14/EC** – Емисии на шум във външната среда
- Directiva 2006/42/EC** – относно машините.

Други използвани стандарти или спецификации:

- SR EN ISO 9001** - Система за управление на качеството
- SR EN ISO 14001** - Система за управление на околната среда
- OHSAS18001** - Система за управление на здравословните и безопасни условия на труд

МАРКИРОВКА И ЕТИКЕТИРАНЕ НА ДВИГАТЕЛИТЕ

Бензиновите двигатели с искрово запалване, които се използват за оборудване и машини на SC RURIS съгласно HG 332/2007 са обозначени с:

- Марка и име на производителя: C.D.G.M Co. LTD.
- Тип: General Engine

- Нетна мощност: 8,5 CP
- Номерът на типовото одобрение, получен от специализирания производител: e11/JX-174023197
- Идентификационен номер на двигателя - уникален номер..

Забележка: Техническата документация се съхранява от производителя.
Спецификация: Това изявление съответства на оригинала.
Срок на годност: 5 години от одобрението.

Място и дата на издаване: Craiova, 15.02.2014.
Година на приложение на отметката CE: 2014.
Nr. Регистр.. 751/29.10.2014

:
Упълномощено лице и подпис:

Строе Мариус Каталин
Генерален Директор на
SC Ruris Impex SRL



ДЕКЛАРАЦИЯ ЗА СЪОТВЕТСТВИЕ

EC

Производител: **SC RURIS IMPEX SRL**
Calea Severinului, Nr. 10, Craiova, Dolj, Romania
Tel. 0351 464 632, Fax 0351 464 633, www.ruris.ro, office@ruris.ro
Упълномощен представител: ing. Stroe Marius Catalin – Director General
Оторизирано лице за техническото досие: инж.Флореа Николае – Директор
Проектиране Продукция

Описание на машината: **МОТОКОПАЧКА** има функция на копаене на почвата, мотокопачката е енергийният компонент и въртяща се фреза с ножове, както и други аксесоари, копаещи или работещи съоръжения

Продуктът: Motosapatoare 751	Тип: KS
Мотор: termic, benzina in 4 timpi	Максимална мощност: 8.5 CP
Nr. скорост: 2 напред, 1 назад	Nr. Макс.на ножовете: 24 (4 x 6
Motor: termic, benzina l 4 времена	Максимална мощност 9,5 CP

Nr. viteze: **2 inainte**, Nr. Макс.на ножовете: **24 (4 x 6 seturi)**

Ниво на шум: **80,6 dB(A)**

Ниво на мощност

гарантирана акустика: **80,6 LwA (dB(A))**

Нивото на акустична мощност (шум) по сертификат на I.N.M.A. Букурещ от бюлетина за сертифициране от 7 / 02.10.2014 в съответствие с Директива 2000/14/CEE si SR EN ISO 3744:2011.

Ние, SC RURIS IMPEX SRL Крайова като производител и дистрибутор, според **H.G. 1756/2006** - ограничаване на нивата на шумовите емисии в околната среда, произведени от оборудване, предназначено за използване извън сградите и **H.G. 1029/2008** - по отношение на условията за пускане на пазара на машините, ние проверихме и удостоверихме съответствието на продукта с посочените стандарти и декларираме, че е в съответствие с основните изисквания.

Долуподписаният Stroe Catalin, представител на производителя, декларирам на своя отговорност, че продуктът отговаря на следните Европейски Стандарти и Директиви:

-**Directiva 2000/14/EC** – Емисии на шум във външната среда

-**SR EN ISO 22868:2011** - Горски машини и градинарски машини. Акустичен код за изпитване за ръчни преносими машини, оборудвани с двигател с вътрешно горене. Метод на експертиза

-**SR EN ISO 3744:2011** - Акустика. Определяне на нивата на акустична мощност, излъчвани от източници на шум при използване на акустично налягане

--**SR EN 709+A4:2010** - Селскостопански и горски машини. Мотокулатори, оборудвани с износени косачки, мотопеди и мотопеди. сигурност
Други използвани стандарти или спецификации:

-**SR EN ISO 9001** - Система за управление на качеството

-**SR EN ISO 14001** - Система за управление на околната среда

-**OHSAS18001** - Система за управление на здравословните и безопасни условия на труд.

Бележка: Техническата документация се съхранява от производителя.

Година на приложение на отметката EC: 2014.

Обяснение: Това изявление е в съответствие с оригинала.

Срок на годност: 5 години от датата на одобрението.

Място и датата на издаване: **Craiova, 28.10.2014.**

Nr. На регистрация: 750/28.10.2014

Упълномощено лице и подпис:

Stroe Marius Catalin
Генерален Директор на
SC Ruris Impex SRL

