



ИНСТРУКЦИЯ ЗА УПОТРЕБА

ПРЕВОД НА ОРИГИНАЛНА ИНСТРУКЦИЯ ЗА УПОТРЕБА

ЦЕПАЧКА ЗА ДЪРВА

RURIS DL1000





СЪДЪРЖАНИЕ

1. Въведение.....	3
2. Инструкции за безопасност.....	4
2.1 Стикери на машината.....	4
3. Общ преглед на машината.....	10
4. Технически данни.....	11
5. Монтаж и пускане в експлоатация.....	12
6. Поддръжка.....	22
7. Транспортиране и съхранение.....	26
8. Декларация за съответствие.....	27



1. ВЪВЕДЕНИЕ

Уважаеми клиенти,

Благодарим Ви за решението да закупите продукт на RURIS и за доверието към нашата компания! RURIS е на пазара от 1993 г., през цялото това време се превърна във водеща марка, която изгради репутацията си чрез спазване на обещания, чрез непрекъснати инвестиции, насочени към подпомагане на клиентите с надеждни, ефективни и качествени решения.

Уверени сме, че ще оцените нашия продукт и ще работите дълго време. RURIS не предлага на своите клиенти само машини, а цялостни решения. Важен елемент в отношенията с клиента е консултацията както преди, така и след продажбата, тъй като клиентите на RURIS имат на разположение цяла мрежа от партньорски магазини и сервиси.

За да се насладите на закупения продукт, моля, прочетете внимателно ръководството за потребителя. Следвайки инструкциите, ще си гарантирате продължителна употреба. Компанията RURIS непрекъснато работи върху развитието на своите продукти и следователно си запазва правото да променя, наред с други неща, тяхната форма, външен вид и производителност, без да има задължение да съобщава това предварително

Благодарим ви, че избрахте продуктите на RURIS!

Informații și suport clienți:





Telefon: 0351.820.105

e-mail: info@ruris.ro

2. ИНСТРУКЦИИ ЗА БЕЗОПАСНОСТ

2.1 ЕТИКЕТИ НА МАШИНАТА

	Опасност!
	Внимание, горещи повърхности.
	Внимание, спазвайте дистанция.
	Внимание, електричество.
	Изключете незабавно щепсела от мрежата, ако кабелът е повреден.
	Внимание, дръжте ръцете далеч от отворите по време на работа с машината.
	Носете защитно оборудване за глава, очи и уши.

	<p>Прочетете ръководството за употреба.</p>
	<p>Носете оборудване за защита на ръцете.</p>
	<p>Носете защитни обувки.</p>
	<p>Заземяване.</p>



Проверете цепачката преди да я стартирате. Развийте навик да проверявате всички съединения и части преди употреба, те трябва да са в подходящи параметри. Заменете повредените части и настройте съединенията преди употреба!



НИКОГА не отстранявайте защитните капаци и НИКОГА не докосвайте движещите се части!



НИКОГА не използвайте продукта без защитен капак!

Опасност от прищипване!



Не изхвърляйте електрическите и електронните промишлени уреди и компонентите им в битовите отпадъци! Информация относно DEE. Съгласно разпоредбите на OUG 195/2005 - относно защитата на околната среда и OUG 5/2015. Потребителите трябва да вземат предвид следните указания за предаване на електрическите отпадъци, посочени по-долу:



- Потребителите имат задължението да не изхвърлят електрическите и електронните отпадъци (ДЕЕЕ) като несортирани битови отпадъци и да ги събират отделно.
- Събирането на тези отпадъци, наречени (ДЕЕЕ), ще се извършва чрез Обществената служба за събиране и чрез центрове за събиране, организирани от упълномощени икономически оператори за събиране на ДЕЕЕ. Информация предоставена от Агенцията за околната среда www.afm.ro или Дневникът на Европейския съюз.
- Потребителите могат да предават ДЕЕЕ безплатно в посочените събирателни пунктове.

Оригинални инструкции-превод.

Прочетете този ръководство за употреба преди да използвате уреда. Неспазването на инструкциите може да доведе до сериозни наранявания и/или повреда на устройството! Запазете ръководството за употреба за бъдещи проверки.

Ръководство за потребителя

- Операторът носи отговорност за инцидентите или опасностите, които възникват за други лица, тяхното имущество и за себе си.
- Винаги носете защитни очила и защитни слушалки при използване на цепачката, за да защитите очите си от изхвърлените частици.
- Избягвайте да носите широки дрехи или бижута, които могат да се захванат за движещите се части.
- Носете ръкавици, когато използвате цепачката. Уверете се, че ръкавиците са с правилния размер.
- Носете защитни обувки, когато използвате дървената цепачка. Не използвайте цепачката, докато сте боси.
- Уверете се, че хората в близост са на безопасно разстояние от работната зона. Изключете двигателя, когато се приближава друг човек или домашен любимец.
- Хората, които използват цепачката, не трябва да са под влияние на вещества като алкохол, наркотици, лекарства и т.н.
- Лицата под 16 години не трябва да използват този уред.
- Този уред не е предназначен за използване от хора (включително деца) с намалени физически, сензорни или умствени способности или с липса на опит и знания, освен ако

не са наблюдавани или инструктирани за употребата на уреда от отговорно лице за тяхната безопасност.

- Децата трябва да бъдат наблюдавани, за да се уверите, че не се играят с уреда.
- Преди да започнете работа, уверете се, че сте запознати с всички приложения и оперативни команди, както и с техните функции.
- Вземете предвид реалните условия на работа и задачата, която имате. Използването на електрически инструменти за други цели, освен предвидените, може да доведе до опасни ситуации.
- Преди употреба проверете кабела за повреди.
- Не използвайте електрически кабели с дефекти в прекъсвачите.
- Ако използвате удължителен кабел, дръжте връзката между електрическия кабел и удължителя далеч от вода, прекомерна топлина, масло и остри предмети.
- Неправилното използване на удължителите може да доведе до неефективна работа на цепачката и прегряване. Удължителят не трябва да е по-дълъг от 10м и сечението му не трябва да е по-малко от 2,5 mm², за да позволи достатъчен ток към мотора.
- Никога не влачете електрическия кабел, за да преместите цепачката.
- Избягвайте използването на свободни и неправилно изолирани връзки. Връзките трябва да бъдат правени с материали, подходящи за външна употреба.
- Никога не отваряйте панела за управление или капака на мотора.
- Никога не опитвайте електрически ремонти сами.
- Не използвайте цепачката на наклонена, мокра, кална или замръзнала повърхност.
- Поддържайте работното си място чисто и добре осветено. Натрупаните с материали зони увеличават риска от наранявания.
- Не използвайте цепачката в мокри зони и не я излагайте на дъжд.
- Проверете дали електрическата инсталация е правилно защитена и дали отговаря на мощността, напрежението и честотата на мотора.
- Цепачката трябва да е свързана към контакт със заземяване.

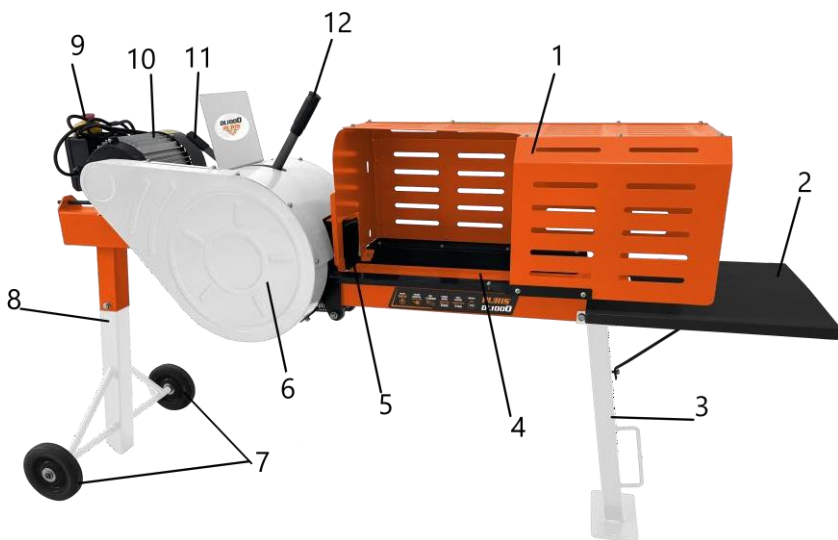
- Никога не отваряйте кутията на бутона на мотора. Ако това е необходимо, свържете се с квалифициран електротехник.
- Никога, под никакви обстоятелства, не премахвайте, извивайте, режете, монтирайте, заварявайте или променяйте стандартните части на цепачката. Промените в уреда могат да причинят телесни повреди, материални щети и ще анулират вашата гаранция.
- Ако уредът започне да издава необичаен шум или вибрация, изключете мотора, отстранете електрическата връзка. Изчакайте 5 минути, за да се охлади, след което проверете за повреди. Вибрацията обикновено е предупреждение за проблеми. Проверете за повредени части и ги заменете при необходимост.
- Уверете се, че пръстите ви не докосват металните върхове на щепсела при свързване или разглобяване на цепачката.
- Щепселът трябва да бъде изключен от електрическата мрежа при поддръжка, некоректна работа или когато е оставен ненаблюдаван.
- Цепачката трябва винаги да се управлява от един човек. Другите хора трябва да пазят безопасно разстояние от работната зона, особено когато цепачката работи. Никога не се обръщайте към други хора за помощ при освобождаване на блокирано дърво.
- Уверете се, че няма гвоздеи или чужди предмети в дървата, които ще бъдат разрязани. Краищата на дърветата трябва да се режат паралелно. Клоните трябва да се режат на едно и също ниво със ствола.
- Подовата/работната повърхност не трябва да бъде плъзгача.
- Използвайте цепачката само през деня.
- Винаги обърнете внимание на движението на плъзгача за дърва.
- Не опитвайте се да заредите докато цепачката не се е спряла.
- Дръжте ръцете си далеч от всички движещи се части.
- Дръжте ръцете си далеч от пукнатини и проломи, които се образуват в дърветата; те могат да се затворят бързо и да ви счупят или отсекаят ръцете
- НИКОГА не използвайте ръцете си за отстраняване на блокираните дървета.

- Не опитвайте се да разцепвате дървета, които са по-големи от размерите, указани в спецификационната таблица. Това може да бъде опасно и да повреди уреда.
- Не напускайте уреда, докато той не спре напълно.
- Изключете цепачката от мрежата, когато я използвате, преди да правите настройки, смяна на части, почистване или пренасяне на цепачката; консултирайте се с техническото ръководство преди да правите поддръжка на цепачката.
- Използвайте само оригинални части RURIS.
- Поддържайте цепачката чиста за оптимална и безопасна работа.
- Преди съхранение, изключете уреда от електрозахранването.
- Цепачката е оборудвана с две колела за лесно пренасяне. Уверете се, че повърхността, по която пренасяте уреда, не е наклонена, за да предотвратите преобръщане и повреда на уреда.
- Не премахвайте/деактивирайте защитните устройства на цепачката. Редовно проверявайте дали те функционират правилно.



3. ПРЕГЛЕД НА УРЕДА

Цепачките за дървесина се използват за разцепване на нарязаното дърво на блокове за кратко време и без физически усилия. По своята конструкция, машините са проектирани да предоставят както безопасност, така и максимална ефективност.



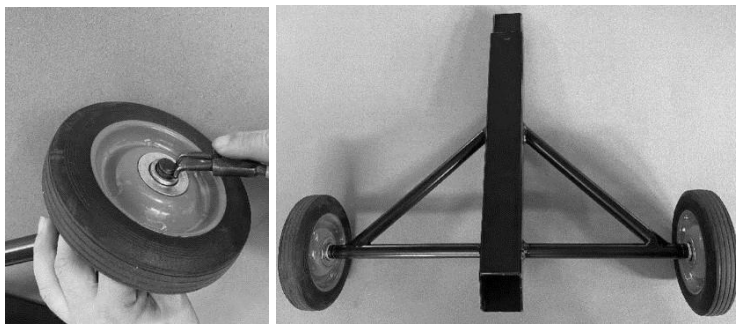
1. Защитен капак
2. Изхвърлителна тава
3. Предена подпора
4. Работна маса
5. Тампон
6. Защита на веригата/ремъка
7. Транспортни колела
8. Задна подпора
9. Превключвател Включено/Изключено
10. Двигател
11. Ръкохватка за заключване/освобождение на тампона
12. Ръкохватка за задвижване на тампона

4. ТЕХНИЧЕСКИ ДАННИ

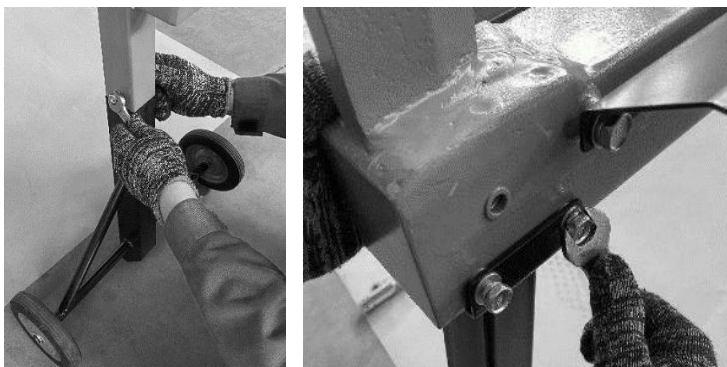
Мощност на двигателя	1.8 kW
Захранване на двигателя	230V
Честота	50 Hz
Степен на защита	IP54
Максимална сила на разцепване	10 тона
Диаметър на разцепване	Ø50-ø300 mm
Максимална дължина на разцепване	520mm
Нетно тегло	78 kg
Акcesoари	Транспортни колела, защитен капак

5. МОНТАЖ И ВНОС В ЕКСПЛОАТАЦИЯ

1. Монтирайте колелата и ги закрепете с предоставените заключващи елементи.



2. Монтирайте предния и задния държач, използвайки предоставените винтове.



3. Затегнете дръжката за активиране на притискането.



4. Монтирайте защитната плоча на дръжката



5. Монтирайте страничния щит



6. Монтирайте държача на страничния щит.



7. Монтирайте подноса за изхвърляне.



8. Монтирайте подноса за изхвърляне на рамката на машината.



9. Свържете подноса за изхвърляне към предния държач (внимавайте за посоката).



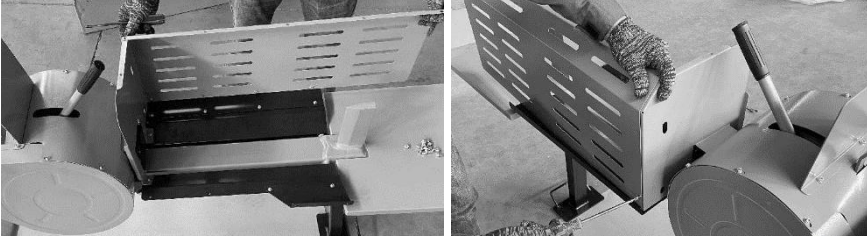
10. Стенете подноса за изхвърляне



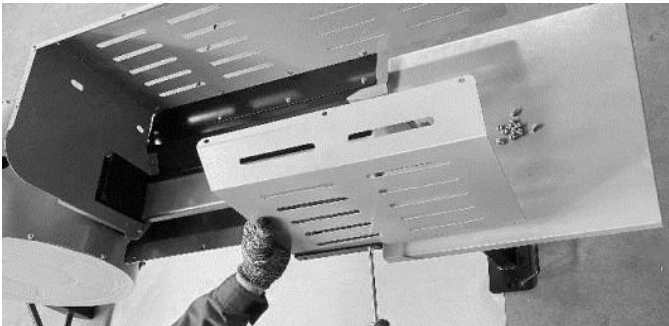
11. Монтирайте капака за защита



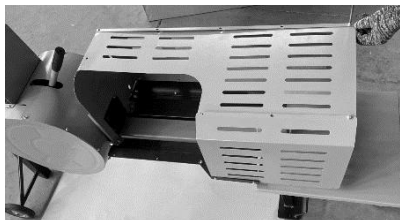
12. Монтирайте капака за защита 2



13. Монтирайте капака за защита 3



14. Монтирайте капака за защита 4 (закрепете първо 4-те ъгъла и след това ги монтирайте в реда)



Уредът- сглобен напълно



ЕЛЕКТРИЧЕСКИ ИЗИСКВАНИЯ

Свържете основните кабели към стандартен електрически източник от 230V + 10% (50Hz + 1Hz), който разполага с защитни устройства срещу ниско напрежение, високо напрежение, претоварване, както и устройство за остатъчен ток не повече от 0,03A.

Свързването към мрежата трябва да има максимална осигурителна предпазна стойност от 16A.

ВНИМАНИЕ!

- Уверете се, че работната зона е подходяща, без препятствия.
- Уверете се, че сте напълно спрели уреда и сте го изключили преди почистване или настройка.
- Никога не оставяйте уреда без надзор, когато е включен.

Подготовка за включване

Запалване на двигателя

1. Поставете цепачката на стабилна, равна и суха повърхност. Блокирайте колелата или закрепете предния държач с винтове, за да предотвратите движението на цепачката по време на употреба.
2. Запознайте се с контролите и характеристиките на цепачката.
3. Когато използвате цепачката, трябва да останете в безопасната работна зона.
4. Уверете се, че цепачката за дърва е свързана към контакт с заземяване.



- Отворете капака на защитния превключвател и след това натиснете зеления бутон (ON).

Capac de siguranță

Спиране на двигателя

- Натиснете червения бутон (OFF) или директно капака на защитния превключвател.

Нулиране на прекъсвача

Ако двигателят не работи, когато захранващият превключвател е включен и цепачката е свързана към контакт, натиснете прекъсвача, разположен на страничната част на превключвателя.

Тази цепачка е оборудвана с контролна система, която изисква да бъде управлявана от двете ръце на потребителя.



Înterupător
de circuit



НИКОГА не използвайте друга част на тялото, освен ръката, за да управлявате лостовете.

Цепачката е проектирана да предотвратява случайното натискане на контролната лостова. За да я активирате, натиснете лоста за отключване с лявата си ръка, след което с дясната ръка управлявайте лоста на бутача.



Никога не насилвайте цепачката, като упражнявате натиск върху нея, за да разцепите твърде твърдо дърво.

Операция

Разцепване на дървени блокове.

Дължината на дървените блокове не трябва да надвишава 520 мм.

Внимание! Когато подавате дървените блокове в разцепвачката, хващайте ги от околната им обиколка, а не слагайте ръка върху краищата им. Не вкарвайте никаква част от тялото си между плъзгача и режещата повърхност.



Уверете се, че дървеният блок е правилно позициониран и двата му края са изрязани право, за да предотвратите плъзгането на блока от позицията за разцепване, когато е под натиск.

Механичният дърворез е по-бърз от хидравличния. Затова при използване, движението на ръкохватката за свързване на плъзгача трябва да се извършва бързо, за да се избегне повреда на зъбчатката и пиньона.

- Ръкохватката за включване не трябва никога да бъде спирана на позиция между напълно назад или напълно напред.
- Не задържайте ръкохватката за движение на плъзгача натисната, ако той не продължава да се движи. Бързо освободете ръкохватката за движение на плъзгача, когато дървото е разцепен, когато плъзгачът е в края на хода си или когато плъзгачът не продължава да се движи поради твърд блок.

Разцепване на твърди дървени блокове

Ако плъзгачът спре преди края на хода си докато разцепвате твърд блок, освободете ръкохватката за движение на плъзгача. Оставете плъзгача да се върне в началната си позиция, изчакайте няколко секунди и след това продължете процеса.

6. Поддръжка

Редовната поддръжка е начинът да гарантирате най-добрата производителност и дълъг живот на вашето оборудване. Моля, консултирайте този ръководство за подходящите процедури за поддръжка.

ПРЕДУПРЕЖДЕНИЕ

Преди да извършите каквато и да е процедура по поддръжка или проверка, спрете двигателя, изключете щепсела от контакта и изчакайте 5 минути, за да охладят всички части.

Списък за редовна поддръжка:

ПРОЦЕДУРА	Преди всяка употреба	На всеки 5 часа	На всеки 25 часа
Проверка на общото състояние на оборудването	*		
Провеждане на поддръжка на релсата	*		
Проверка на веригата	*		
Проверка на състоянието на захранващия електрически кабел	*		
Смазване на релсата, шината и ролките на прътовата шина		*	
Почистване на външността на двигателя и охладителните крилете *			*

Смазване

Всички лагери на вашата цепачка са със сигилни единици и трябва да имат достатъчно смазочна среда за целия живот на уреда при нормални условия на употреба. Извършете смазване на уреда съгласно следващите инструкции.

Поддръжка на релсата

Преди и след всяка употреба на цепачката, отстранете всякакви дървени остатъци, които са защипани на релсата или на прътовата шина, и нанесете слой смазка (масло или вазелин) на металните зони, които остават незащитени, и на горната част на релсата, за да предотвратите корозията на тези части и за да осигурите правилното връщане на прътовата шина по време на употребата на цепачката.

Отстраняване на неизправности

Повечето проблеми са лесни за отстраняване. Вижте таблицата за отстраняване на неизправности по-долу за често срещани проблеми и техните решения. Ако все още имате проблеми, свържете се с оторизиран сервиз на RURIS.

Заточване на клина

След използване на клина за цепене за определен период от време, заточете го с фина пила с малки зъбци и изравнете всички остри ръбове или издължени части по режещата остриета.

Проблем	Възможни причини
Моторът не работи	<ol style="list-style-type: none"> 1) Цепачката е изключена; свържете цепачката 2) Кабелът на цепачката може да е повреден. 3) Автоматично задействане на рестарта на мотора; натиснете бутона за рестартиране. 4) Проверете захранващото напрежение.
Автоматичното задействане на рестарта продължава	<ol style="list-style-type: none"> 1) Уверете се, че напрежението на контакта или връзката на удължителния кабел към цепачката е 220-230V. 2) Ако използвате удължителен кабел, уверете се, че сечението на кабела е достатъчно голямо. 3) Ремъкът е твърде стегнат. Проверете и регулирайте натягането на ремъка.
Дървените бревна не се разделят	<ol style="list-style-type: none"> 1) Неправилно позициониране на дървото; репозиционирайте дървото в продължение на поддържащата маса, завъртете го при нужда. 2) Дърветата превишават позволените размери или дървото е твърде твърдо за капацитета на машината. Максималната дължина на дървото е 520мм с максимален диаметър от 300мм за цепачката.
Плъзгачът се връща бавно или не се връща правилно	<ol style="list-style-type: none"> 1) Проверете дали има дървени стърготини или отломки между плъзгача и направляващата шина. 2) Почистете гредата от отломки. Опънките са разхлабени или повредени. Свържете отново или заменете при нужда.

<p>Манивелата на оператора излиза от предавка или не остава в предавка</p>	<p>1) Манивелата не е напълно натисната, когато плъзгачът е под пълно натоварване. Натиснете манивелата по-бързо и с по-голяма сила. На края на пътеката му се усеща рязко спиране.</p> <p>2) Вертикалната настройка не е правилно регулирана.</p>
<p>При работещ двигател и натисната манивела, цепачката не се движи или реагира бавно</p>	<p>1) Уверете се, че напрежението на контакта или връзката на удължителния кабел към цепачката е 220-230V.</p> <p>2) Ако използвате удължителен кабел, уверете се, че сечението на кабела е достатъчно голямо.</p>
<p>Плъзгачът се връща твърде бързо</p>	<p>1) Опънките не функционират правилно. Ремонтирайте или заменете при нужда.</p>
<p>Цепачката няма сила за разцепване:</p>	<p>1) Ремъкът може да е твърде свободен. Регулирайте или заменете ремъка при нужда.</p> <p>2) Почистете натрупаната мръсотия на работната област на плъзгача.</p>
<p>Зъбното колело не зацепва с плъзгача, когато лостът за тласкане е включен:</p>	<p>1) Почистете дървените стърготини и отломки от компонентните части.</p>



7. ТРАНСПОРТ И СЪХРАНЕНИЕ

Транспорт

Преди да транспортирате цепачката:

Спрете двигателя и изключете захранващия кабел от мрежата.

Оставете двигателя да се охлади (около 30 минути).

Съхранявайте цепачката, на сухо и чисто място . Не го съхранявайте близо до корозивни материали или източници на топлина (централи, печки).

Почистване

Отнасяйте се с внимание към машината и я почиствайте редовно, за да удължите нейния живот.

Почистете устройството с влажна кърпа и мека четка. За да защитите металните части от корозия, изтрийте ги с маслена кърпа или нанесете спрей за масло.

8. ДЕКЛАРАЦИЯ ЗА СЪОТВЕТСТВИЕ

ДЕКЛАРАЦИЯ ЗА СЪОТВЕТСТВИЕ СЕ



Производител: SC RURIS IMPEX SRL

Бул. Децебал, № 111, Административна сграда, Крайова, Долж, Румъния

Телефон: 0351 464 632, www.ruris.ro, info@ruris.ro

Упълномощен представител: инж. Строе Мариус Каталин – Генерален мениджър
Упълномощено лице за техническия файл: инж. Флореа Николае – Директор по производствен дизайн

Описание на продукта: Цепачката за дърво е специализиран продукт, предназначен изключително за разделяне на дърва. Дървото може да бъде разделено само хоризонтално.

Продукт: Цепачка за дърва

Сериен номер на продукта: от xx DL1000 0001 до xx DL1000 9999 (където xx изисквания за безопасност и сигурност, Стандарт EN ISO 12100:2010 - Автомобили).

Модел: Ruris

Тип: DL 1000

Мощност на двигателя: 1,8 kW

Максимална дължина: 520mm

Максимална сила на разцепване: 10 тона

Диаметър на разцепване: Ø50- Ø 300 mm

Ние, SC RURIS IMPEX SRL Крайова, производител, в съответствие с H.G. 1029/2008 - относно условията за въвеждане на автомобили на пазара, Директива 2006/42/ЕС - изисквания за безопасност и сигурност, Стандарт EN ISO 12100:2010 - Автомобили. Сигурност, Директива 2014/35/ЕС, HG 409/2016 - за оборудване с ниско напрежение, Директива 2014/30/ЕС за електромагнитна съвместимост (HG 487/2016 за електромагнитна съвместимост, актуализирана 2019 г.) ние удостоверихме съответствието на продукта с определени стандарти и декларираме, че отговаря на основните изисквания за безопасност и сигурност, не застрашава живота, здравето, безопасността на труда и не оказва отрицателно въздействие върху околната среда.

Долуподписаният Stroe Catalin, представител на производителя, декларира на своя отговорност, че продуктът е в съответствие със следните европейски стандарти и директиви:

SR EN ISO 12100:2011/ EN ISO 12100:2010- Безопасност на машините. Общи принципи за проектиране. Оценяване на риска и намаляване на риска (ISO 12100:2010)

SR EN ISO 13857:2020/ EN ISO 13857:2019- Безопасност на машини. Безопасни разстояния за предотвратяване достигането до опасни зони с горни и долни крайници (ISO 13857:2019)

SR EN 609-1:2017/ EN 609-1:2017- Земеделска и горска техника. Безопасност на машини за цепене на дървен материал. Част 1: Машини за цепене с клин

SR EN 60204-1:2019/ EN 60204-1:2018- Безопасност на машини. Електрообзавеждане на машини.

SR EN ISO 13850:2016/ EN ISO 13850:2015- Безопасност на машините. Аварийно спиране. Принципи за проектиране

[SR EN IEC 61000-6-1:2019](#)/ EN 61000-6-1:2019– Електромагнитна съвместимост (EMC)

SR EN 55032:2015/ EN 55032:2015- Електромагнитна съвместимост на мултимедийни устройства. Изисквания за излъчване

SR EN IEC 61000-6-3:2021/ EN 61000-6-3:2021-Електромагнитна съвместимост (EMC). Част 6-3: Общи стандарти. Стандарт за излъчване за устройства/съоръжения в жилищни среди

SR EN IEC 61000-6-1:2019/ EN 61000-6-1:2019- Електромагнитна съвместимост (EMC). Част 6-1: Общи стандарти. Стандарт за устойчивост за жилищни, търговски и лекопромишлени среди

SR EN 61000-4-2: 2009/ EN 61000-4-2: 2009- Електромагнитна съвместимост (EMC). Част 4-2: Методи за изпитване и измерване. Изпитване на устойчивост на електростатични разряди

SR EN 61000-4-8:2010/ EN 61000-4-8:2010- Електромагнитна съвместимост (EMC). Част 4-8: Методи за изпитване и измерване. Изпитване на устойчивост на магнитно поле, причинено от честоти на захранващите напрежения

- Директива 2006/42/EC – относно машините, пускане на пазара
- Директива 2014/30/UE – относно електромагнитната съвместимост;
- Директива 2014/35/UE, HG 409/2016 - Електрически съоръжения, предназначени за използване в определени граници на напрежението

Други използвани стандарти

- **SR EN ISO 9001** – Система за управление на качеството
- **SR EN ISO 14001** – Система за управление на околната среда
- **SR ISO 45001:2018** – Система за управление на здравето и безопасността при работа. Производител: HI CO. LTD

Забележка: техническата документация е собственост на производителя.

Пояснение: Тази Декларация е в съответствие с оригинала.

Срок на валидност: 10 години от датата на одобрение.

Дата и място на издаване: Крайова, **05.12.2022**

Година на прилагане на маркировката CE: **2022**

Рег.номер: **1387 /05.12.2022**

Упълномощено лице:

инж. Строе Мариус
Кътълин Генерален
директор
SC RURIS IMPEX SRL

