

РЪКОВОДСТВО ЗА УПОТРЕБА И ПОДДРЪЖКА

Превод на оригиналното ръководство | Ревизия 01 | 06/2022

www.micul-fermier.ro

ПОМПА ЗА ПРЪСКАНЕ

ВНОСИТЕЛ: GOLDEN FISH SRL ИЗРАБОТЕН ОТ КНР

EMAIL: service@micul-fermier.ro

contact@micul-fermier.ro



РЪКОВОДСТВО ЗА УПОТРЕБА И ПОДДРЪЖКА

РЪКОВОДСТВО ЗА УПОТРЕБА И ПОДДРЪЖКА

BG



ПРЕВЕДЕТЕ ОРИГИНАЛНИТЕ ИНСТРУКЦИИ
ПРОЧЕТЕТЕ ВНИМАТЕЛНО ТЕЗИ ИНСТРУКЦИИ ЗА ЕКСПЛОАТАЦИЯ, ПРЕДИ ДА ПУС-
НЕТЕ ПРОДУКТА В ЕКСПЛОАТАЦИЯ ЗА ПЪРВИ ПЪТ И НЕ ЗАБРАВЯЙТЕ ДА СЛЕДВАТЕ
ИНСТРУКЦИИТЕ ЗА БЕЗОПАСНОСТ! НЕСПАЗВАНЕТО НА ИНСТРУКЦИИТЕ В ТОВА
РЪКОВОДСТВО ОСВОБОЖДАВА ПРОИЗВОДИТЕЛЯ ОТ ВСЯКАКВА ОТГОВОРНОСТ
И АНУЛИРА ГАРАНЦИЯТА!

ЗАПАЗЕТЕ ТОВА РЪКОВОДСТВО ЗА БЪДЕЩИ СПРАВКИ.

2022 Всички права запазени



РЪКОВОДСТВО ЗА УПОТРЕБА И ПОДДРЪЖКА

- УМИШЛЕНО ПРАЗНА СТРАНИЦА -

BG

Golden Fish SRL полага всички усилия да поддържа точността на информацията в това ръководство. Понякога продуктите могат да имат различни цветове или нюанси, които се променят от производителя без предизвестие. Предоставените изображения са само за информация и може да съдържат някои разлики в зависимост от конструктивната конфигурация на предлагания на пазара продукт.



Скъпи клиенти,

GOLDEN FISH SRL непрекъснато се грижи за повишаване на качеството на продуктите и услугите, както и за разширяване и диверсификация на портфолиото от налични продукти, за да ви даде пълно удовлетворение.

GOLDEN FISH SRL положете всички усилия да поддържате точността на информацията в това ръководство. Понякога продуктите могат да имат различни цветове или нюанси, които се променят от производителя без предизвестие. Предоставените изображения са само за информация и може да съдържат някои разлики в зависимост от конструктивната конфигурация на предлагания на пазара продукт.

Моля, прочетете внимателно това ръководство преди първата употреба и след това го съхранявайте внимателно на място, достъпно за бъдещи справки.

Това ръководство е съвместимо с продукта:

-----**GF-0639 Помпа за пръскане 2 в 1** -----
-----**GF-1227, GF-1517 Акумулаторна Помпа за пръскане**-----

От името на целия ни екип, ние ви благодарим за доверието, което ни оказахте със закупуването на този продукт и ви уверяваме в нашето пълно сътрудничество. Ние сме уверени, че този нов, модерен, функционален и практичен продукт, изработен от най-висококачествени материали, ще отговори на вашите изисквания по най-добрия възможен начин. За да получите най-добри резултати, важно е да прочетете пълните инструкции в това ръководство.

Ръководството за потребителя е неразделна част от този продукт. Той включва важни инструкции за безопасност, употреба и изхвърляне. Прочетете внимателно всички инструкции за експлоатация и безопасност, преди да започнете да използвате уреда.

Производителят не носи отговорност за щети на хора или имущество, причинени от неправилно инсталиране и използване на продукта.

SC Golden Fish SRL

*Linia de Centura 5, CTPark Bucharest North,
Stefanestii de Jos, Jud Ilfov, 077175;*

*Уникален идентификационен код
RO22908031*

№ в Търговския регистър: J23/2652/2016

Телефон: 0374 496 580

www.micul-fermier.ro

СЪДЪРЖАНИЕ:

РЪКОВОДСТВО ЗА УПОТРЕБА И ПОДДРЪЖКА	1.	ОБЩА ИНФОРМАЦИЯ.....	5
	1.1.	РЪЧНО ОПИСАНИЕ	5
	1.2.	ИЗПОЛЗВАНЕ И ПРЕДНАЗНАЧЕНИЕ НА РЪКОВОДСТВОТО.....	5
	1.3.	ИЗПОЛЗВАНА СИМВОЛИКА	5
	2.	ИНСТРУКЦИИ ЗА БЕЗОПАСНОСТ.....	6
	2.1	ОБЩИ ПРЕДПАЗНИ МЕРКИ.....	6
	2.2	ИНСТРУКЦИИ ЗА ЕЛЕКТРИЧЕСКА БЕЗОПАСНОСТ	6
	2.3	ЛИЧНАТА СИГУРНОСТ	6
	2.4	СПЕЦИФИЧНИ ПРАВИЛА ЗА СИГУРНОСТ	7
	3.	ТЕХНИЧЕСКИ ДАННИ - ОПИСАНИЕ НА ПРОДУКТА	9
	3.1	ОПИСАНИЕ НА ПРОДУКТА GF- 1517.....	9
	3.2	ОПИСАНИЕ НА ПРОДУКТА GF- 1227.....	10
	3.3	ОПИСАНИЕ НА ПРОДУКТА GF- 0639.....	11
	3.3. 1	ОПИСАНИЕ НА РЕЗЕРВНИ ЧАСТИ GF- 0639.....	12
	3.4	ТЕХНИЧЕСКИ СПЕЦИФИКАЦИИ	13
	4.	МОНТАЖ И ПОДГОТОВКА НА ПРОДУКТА	15
	5.	ИНСТРУКЦИИ ЗА РАБОТА.....	17
	5.1	КАК ДА ОПЕРИРАМ	17
	6.	ПОДДРЪЖКА И ИЗХВЪРЛЯНЕ.....	20
	6.1.	
		ПОДДРЪЖКА	20
	6.2	ПОЧИСТВАНЕ	20
	6.3	СЪХРАНЕНИЕ.....	21
6.4	ГАРАНЦИЯ/ПРЕМАХВАНЕ НА ПРОДУКТА	21	
7.	ПРОБЛЕМИ И СРЕДСТВА ЗА ЛЕЧЕНИЕ	22	
8.	ДЕКЛАРАЦИЯ ЗА СЪОТВЕТСТВИЕ	23	

1. ОБЩА ИНФОРМАЦИЯ

1.1. Ръчно описание

Това ръководство е написано въз основа на оригинални документи, направени от производителя и се намира за продажба на местния пазар. Този документ съдържа цялата оригинална информация от производителя..

Производителят си запазва правото да направи това чрез актуализиране на ръководствата за употреба и поддръжка, без да се налага да актуализира ръководствата на продуктите, които вече са пуснати на пазара, освен в изключителни случаи

Ако имате съмнения или не разбирате напълно информацията в това ръководство, моля, свържете се с вашия местен сервизен център, оторизиран дилър или се свържете директно с производителя.

Ако имате съмнения или не разбирате напълно информацията в това ръководство, моля, свържете се с вашия местен сервизен център, оторизиран дилър или се свържете директно с производителя.

Посочва, че производителят възнамерява да продължи да оптимизира вашия продукт.

1.2. Използване и предназначение на ръководството

Защитете себе си и другите от нараняване, като използвате продукта правилно - прочетете ръководството преди първата употреба и спазвайте всички предпазни мерки.

Целта на това ръководство е да ви предостави информация как да го използвате и поддържате безопасно за дългосрочна употреба на закупения продукт.

Съхранявайте внимателно ръководството на достъпно място за бъдещи справки. В случай на загуба или повреда, поискайте копие от вашия дилър или директно от производителя.

1.3. Използвана символика

В цялото ръководство ще намерите следните начини за предупреждение:

ОПАСНОСТ

Ако има опасност със сериозни последици, които могат да причинят нараняване на потребителя или други.



ВНИМАТЕЛЕН

Трябва да обърнете специално внимание на предоставените инструкции, за да избегнете ситуации, които могат да повредят продукта или други машини или да окажат въздействие върху околната среда.



ВАЖНА ИНФОРМАЦИЯ

В случай на конкретна информация.



ЗАБЕЛЕЖКА

Неправилната употреба може да доведе до загуба на гаранцията на производителя.

СИМВОЛ	ЗНАЧЕНИЕ
	ВНИМАНИЕ Предупреждение за потенциално опасни ситуации
	ОБЩА ОПАСНОСТ Внимание за обща опасност, последвано от обяснение за вида на опасността.
	ОПАСНОСТ ОТ ТОК Показва наличието на електрическо напрежение или оборудване, което използва електрическо напрежение.
	МЕХАНИЧНА ИНТЕРВЕНЦИЯ Предупреждение за необходими интервенции по механични елементи.
	ЕЛЕКТРИЧЕСКА ИНТЕРВЕНЦИЯ Предупреждение за необходими интервенции по електрически елементи.
	ЗАЗЕМЯВАНЕ Изисква заземяване.
	ПЪРВА ПОМОЩ ПРИ АВАРИЯ

2. ИНСТРУКЦИИ ЗА БЕЗОПАСНОСТ

2.1 Общи предпазни мерки

Батерийната спрей помпа е ефективен и лесен за използване продукт за **пръскане на вода или различни разреждащи вода химикали**, като:

- **пестициди** (хербициди, фунгициди, инсектициди, акарициди);
- **течни торове** за растения, цветя, храсти (биостимулатори, торове, калций, желязо, цинк, калий) градински консерванти и др.

Помпата може да се използва за химическо третиране на: слама, зърнени култури, слънчоглед, тревни площи, фуражни растения, царевица, рапица, зеленчуци, семена.

Помпата за пръскане се препоръчва за използване в домакинството или за хоби, полупрофесионална работа.

Спрей помпата е подходяща за: леко почистване на повърхности и прозорци; пръскане на растения в домакинствата; прилагане на автомобилен восък или подобни вещества.

Не е разрешено използването на помпата за пръскане на: търговски или промишлени химикали; експлозивни вещества; разтворители, самозагриващи се каустик; корозивни вещества; спрейове, неодобрени от компетентните органи на държавата, в която продуктът се продава, професионални работи на обществени места, паркове, стадиони или горско стопанство.

Използването на помпата за пръскане за работа, за която не е предназначена, може да навреди на околната среда, да причини отравяне, да причини щети на хора, растения и животни.

2.2 Инструкции за електрическа безопасност

Бъдете нащрек и внимавайте, когато презареждате батерията си редовно.



ОПАСНОСТ ОТ ТОК

Батерията се зарежда само при **напълно празна дренажна помпа**. Дръжте **захранващия кабел далеч от източници на вода или влага**.

Не носете помпата за маркуча и не дърпайте захранващия кабел, за да я изключите. Захранва-

щият кабел трябва да бъде разположен така, че да не бъде гладен, срязан или повреден..

Дръжте захранващия кабел на батерията далеч от източници на топлина. Не докосвайте щепсела с мокри ръце, има опасност от токов удар.

Изключете захранването от контакта, а не от захранващия кабел. Винаги свързвайте само към правилно заземен, проверен и заземен контакт.

Заземеният щепсел и щепселът на удължителния кабел трябва да бъдат поставени в защитени зони, за да се избегне контакт с вода.

Работното напрежение на захранването е 220 -240V / 50 ... 60 Hz. Колебанията на напрежението трябва да са между 0,9 ÷ 1,1 от номиналната стойност.



ОПАСНОСТ ОТ ТОК

Проверявайте захранващия кабел на захранването по цялата му дължина, проверявайте щепсела преди и след всяка употреба и в случай на повреда се обадете на оторизиран електротехник.

2.3 Личната сигурност

Веществата от **категорията на пестицидите** никога не трябва да се изхвърлят в обществени канализационни системи или течащи води, да се пръскат върху земя без растителност или да се изхвърлят с обикновените битови отпадъци. Пестицидите и всички неизползвани остатъци от пестициди трябва винаги да се събират в подходящ контейнер и впоследствие да се разтоварват в оторизирани съоръжения за химически отпадъци. Моля, свържете се с местните власти за информация относно най-близките съоръжения за обезвреждане на пестициди.



ОПАСНОСТ

Избягвайте напълно контакт с пестициди. НЕ изхвърляйте и не изхвърляйте пестициди в обществени канали или водни потоци. Събирайте пестициди и депа в оторизирани съоръжения за химически отпадъци.



ВНИМАТЕЛЕН

НЕ е разрешено използването на помпата за пръскане на запалими киселини, разтворители или течности.

▲ ОПАСНОСТ

Ако започнете да се чувствате зле или уморени по време на работа, трябва незабавно да спрете пръскането и, ако е необходимо, да потърсите медицинска помощ, ако състоянието продължава.

Изплакнете резервоара на помпата на разтвора за пръскане с вода чрез изплакване при всяка смяна на спрея. Изпомпвайте вода през веригата за пръскане в края на работата или преди да смените пръскащия агент. Това ще предотврати риска от химични реакции между различните използвани спрейове.

▲ ВНИМАТЕЛЕН

Внимателно прочетете и следвайте инструкциите на производителя на спрей агента относно изхвърлянето и събирането на замърсена вода или остатъци от вещества, за да осигурите пълна защита на околната среда.

Дори ако използвате този продукт съгласно инструкциите в това ръководство, някои остатъчни рискове не могат да бъдат изключени.

Могат да възникнат следните остатъчни рискове:

- Белодробно заболяване поради вдишване на мъгла в резултат на пръскане, дори ако използваните вещества не са вредни;
- Влошаване на здравето, причинено от времеви стрес на гръбначния стълб, ако оборудването се използва без почивка и мускулна релаксация. Влошаване на здравето, причинено от времеви стрес на гръбначния стълб, ако оборудването се използва без почивка и мускулна релаксация.
- Ако преди това сте имали болки в гърба, шията, раменете, ръцете, НЕ използвайте този продукт без предварително да се консултирате с Вашия лекар.

▲ ОПАСНОСТ

НИКОГА не пръскайте пестициди на закрито. Може да се пръска в оранжерии, ако позволяват подходяща вентилация.

Всеки неизползван пестицид, останал в помпата, може да причини корозия или повреда на продукта. Особено внимание трябва да се обърне на редовното измиване и почистване на цялата верига на пръскане, включително дюзи, филтри, маркучи

и уплътнения.

Проверете маркировките върху контейнера за пръскане или информацията, предоставена от производителя на веществото, което ще се пръска, включително изискванията за използване на лични предпазни средства. Трябва да се спазват инструкциите на производителя на спрея, за да се намали рискът от отравяне, нараняване или излагане на канцерогени.

**ВНИМАТЕЛЕН**

Не насилвайте помпата за пръскане!

Използвайте го правилно за вашето приложение. Правилно използваната помпа ще свърши своята работа безопасно и с качеството, за което е проектирана.

Не използвайте помпата, ако нейният превключвател не работи. Неконтролируем инструмент е опасен и трябва да бъде поправен незабавно.

Съхранявайте продукта на място, недостъпно за деца и други необучени лица. Тези помпи са опасни в ръцете на необучени потребители.

**ВНИМАТЕЛЕН**

Вземете подходящи мерки, за да държите децата далеч от акумулаторната помпа!

2.4 Специфични правила за сигурност

Когато свикнете с продукта, НЕ третирайте повърхностно при стриктно спазване на правилата за безопасност.

Неправилната или неправилна употреба на тази помпа може да доведе до сериозно нараняване.

Спрете помпата, когато забележите ненормална работа, като например: помпата спира рязко и многократно.

Не носете шалове, вратовръзки, колиета, бижута, които случайно могат да бъдат окачени в храсти или пукнатини.

Избягвайте неволно стартиране на помпата. Преди да презаредите батерията, преди да я повдигнете или транспортирате, уверете се, че помпата е изключена от главния ключ. Това може да доведе до опасни ситуации или дори злополуки.

Поддържайте работната си зона чиста и добре проветрена. Затрупаните или неправилно вентили-

лирани работни зони могат да доведат до злополуки.

Преди да стартирате помпата, отстранете предмети по пътя от работната зона. Небрежен предмет или отломки, оставени в работната зона, могат да доведат до нараняване от падане или подхлъзване.



ВНИМАТЕЛЕН

Преди да използвате помпата, отстранете всички материали или други предмети от работната зона.



ОПАСНОСТ

Забранено е използването на помпа спрейта от деца или хора с двигателни увреждания, ограничени психиатрични, сензорни или умствени способности или хора, които не са запознати с инструкциите в това ръководство.



ОПАСНОСТ

Не оставяйте деца без надзор близо до помпата и не си играйте с нея.

Не използвайте помпата за цели, различни от изброените в това ръководство.

Избягвайте да работите в неестествена позиция на тялото, която натоварва прекомерно гръбнака ви. Заемете стабилна позиция и винаги поддържайте равновесие. Това ще ви позволи да контролирате по-добре помпата в неочаквани ситуации.

Ако помпата се изключи неочаквано, изключете електрическия превключвател и проверете: заряд на акумулатора, степента на запълване на резервоара или състоянието на запушената дюза, използвана за пръскане. Не използвайте помпата, ако забележите неизправност в ключа за ВКЛЮЧВАНЕ/ИЗКЛЮЧВАНЕ.



ИНФОРМАЦИЯ

Незабавно сменете повредените или дефектни компоненти.

Използвайте само оригинални резервни части за тази цел. Всеки неоторизиран ремонт с неподходящи части ще анулира вашата гаранция.

Внимавайте да не насочвате струята към хора или предмети, поливане на електрически табла или

други електрически компоненти под напрежение, тъй като това ви излага на риск от токов удар.

Помпата и нейните принадлежности трябва да се използват само в съответствие с инструкциите на производителя и само в определените приложения.



ВНИМАТЕЛЕН

Използването на помпата от деца, младежи или хора, които не са запознати с инструкциите в това ръководство, е забранено

Преди всяка употреба проверявайте продукта за възможни повреди.



ВНИМАТЕЛЕН

Производителят не носи отговорност за щети на хора или имущество, причинени от неправилна употреба на продукта. Прочетете и разберете всички инструкции. Неспазването на всички инструкции, изброени по-долу, може да доведе до злополуки.



ПЪРВА ПОМОЩ

В случай на злополука, уверете се, че в близост до мястото на употреба има аптечка за първа помощ. След това попълнете всички използвани продукти за първа помощ.

В случай на авария, потърсете помощта на близки хора, за да спрете помпата незабавно, да затворите смукателния и изпускателния клапан, както и да защитите системата.

След това извадете всички наранени хора от зоната на помпата и се обадете на службите за спешна помощ.

Когато се обаждате на Вашия лекар чрез уникалния номер за спешни случаи 112, моля, предоставете следната информация:

- Пълният адрес, на който е настъпило произшествието;
- Производствени данни: токов удар или механично нараняване;
- Брой на ранените;
- Състоянието на ранените и вида на нараняванията.

3. ТЕХНИЧЕСКИ ДАННИ - ОПИСАНИЕ НА ПРОДУКТА

3.1 Описание на продукта GF- 1517



Фиг.1

№	Описание
1	Малък капак на помпата
2	Пластмасова дръжка
3	Капачка на резервоара
4	Ланс
5	Двойна дюза
6	Лапа
7	Смукателен маркуч

№	Описание
8	Волтметър
9	Щепсел за зареждане на батерията
10	Бутон за регулиране на потока
11	Превключете
12	Регулируеми ремъци
13	Батерия

3.2 Описание на продукта GF- 1227

РЪКОВОДСТВО ЗА УПОТРЕБА И ПОДДРЪЖКА



▶ 16L

GF- 1227

Фиг.2

BG

№	Описание
1	Дюза
2	Ланцетна помпа
3	Лапа
4	Дръжка на прът
5	Смукателен маркуч
6	Волтметър
7	Щепсел за зареждане на батерията

№	Описание
8	Превключете
9	Резервоар
10	Пластмасова дръжка
11	Капачка на резервоара
12	Регулируеми ремъци
13	Малък капак на помпата
14	Батерия

3.3 Описание на продукта GF- 0639



РЪКОВОДСТВО ЗА УПОТРЕБА И ПОДДРЪЖКА

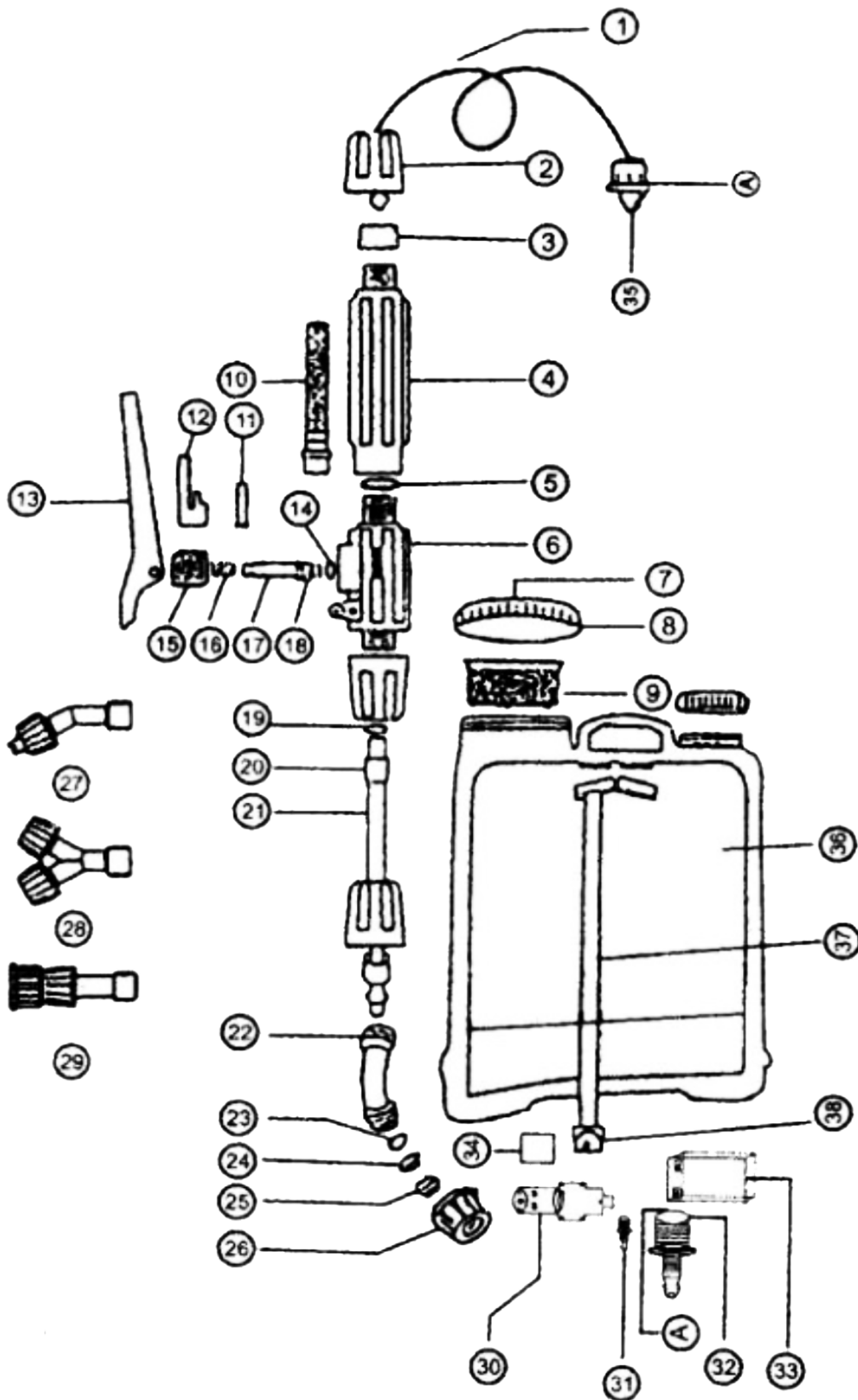
Фиг.3

№	Описание
1	Регулируеми ремъци
2	Смукателен маркуч
3	Шайба за защита на маркуча
4	Капак на помпата Волтметър
5	Ръчно управлявано бутало
6	Дръжка на прът
7	Лапа

№	Описание
8	Ланс за пръскане
9	Дюзи за пръскане
10	Ръчно управлявано бутало
11	Пластмасова дръжка
12	Капачка на резервоара
13	Батерия
14	Резервоар

BG

3.3.1 Описание на резервни части GF- 0639



Фиг.4

№	Описание
1	маркуч
2	Ядка
3	Втулки
4	Оперативна дръжка
5	О-пръстен
6	Спусъков механизъм
7	Клапан на капачката на резервоара
8	Капачка на резервоара
9	Филтър на резервоара
10	Тръба с дръжка
11	Заклучване на спусъка
12	О-пръстен
13	Пръчка на спусъка
14	Въздушна уплътнителна възглавница
15	Втулки
16	пролет

3.4 Технически спецификации

Батерийната спрей помпа е ефективен и лесен за използване продукт за **пръскане на вода или различни разреждащи вода химикали**, като:

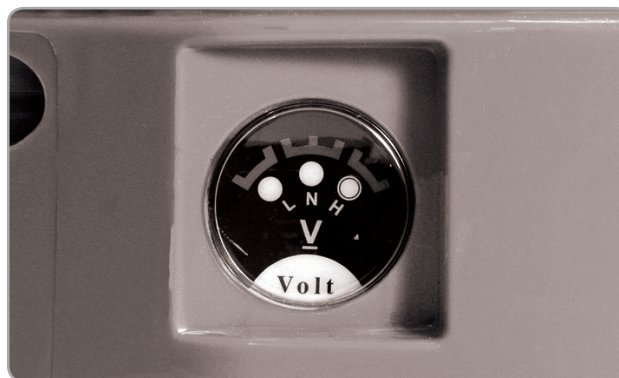
- **пестициди** (хербициди, фунгициди, инсектициди, акарициди);
- **течни торове** за растения, цветя, храсти (биостимулатори, торове, калций, желязо, цинк, калий) градински консерванти и др.
- чиста вода за лесно почистване на повърхности и прозорци;
- дъждовна вода за пръскане на растения в домакинствата;
- автомобилен восък или подобни вещества.

Акумулаторната спрей помпа има следните характеристики:

- Ергономичен дизайн за лесно боравене и допълнителен комфорт;
- Ергономичен колан тип раница за удобно използване, с минимално усилие и без претоварване на гръбначния стълб. Презрамките се регулират и бързо се освобождават от местата за закопчаване;
- Контактната зона с гърба на потребителя се възползва от специална мека защита, с адаптирана форма и перфориран профил, който позволява много добра вентилация;
- Помпата за пръскане работи без усилие с помощта на електрическа батерия;

№	Описание
17	Клапан
18	О-пръстен
19	О-пръстен
20	Втулки
21	Ланс
22-26	Дюза
27	Дюза: тип вентилатор
28	Двойна дюза
29	Дюза с 4 отвора
30-32	Мотор
33	Батерия
34	Индикатор за напрежение
35	Ядка
36	Резервоар
37	Сбруя
38	Позиция за впрягане за сбруя

- Помпата има лесен за използване и безопасен регулатор на налягането;
- Помпата предлага високо налягане, висок дебит, висок пулверизиращ ефект с високо покритие;
- Основните части на помпата са изработени от пластмаса и гума, което я прави лека и гарантира антикорозионен ефект;
- LED индикаторът предоставя точна информация за състоянието на батерията: Фиг. 5
 - ▶ зелената светлина показва нормална мощност;
 - ▶ червена светлина показва претоварване;



Фиг.5

- ▶ жълтата светлина показва ниска мощност.
- Възможност за бързо прекъсване на работата на помпата;
- Здрава конструкция, изработена от най-висококачествени материали, лека и издръжлива за удължен живот.

Съдържание на пакета:

- Акумулаторна пръскачка;
- Инструкции за употреба на ръководството
- Комплект дюзи за пръскане според производствената конфигурация;
- Пълен комплект уплътнения;
- Зарядно устройство за батерии;
- Спрей за пръскане;
- Маркуч, Воден филтър;
- Лост за ръчно задвижване (GF-0639)
- Ръчно управлявано бутало(GF-0639)
- Регулируеми ремъци
- Транспортна кутия.



Фиг.6

Помпа за пръскане GF-0665, GF-0639, GF-1227, GF-1517 има следните технически характеристики:

Характеристика	Модел		
	GF-1517	GF-1227	GF-0639
Обем на контейнера (L)	12L	16L	
Материал на резервоара	Омрежен полипропилен		
Материал за копие	Неръждаема стомана		
Дължина на копието (см)	60 cm		
Материал на маркуча	Каучук		
Дължина на маркуча (см)	125 cm		
Мощност на батерията (Ah)	8Ah		
Напрежение на батерията (V)	12V		
Напрежение на зареждане на батерията	220V		
Оценете твърдите вещества при пълно натоварване	20-35	15-30	
Време за непрекъснато използване при зареждан	4h		
Работно налягане	2,3MPA		
Течен поток от пръскане(л/мин)	3,1L		
Шум dB (A)	80		
Клас на електрическа защита	F		
Нетно тегло/бр. (кг)	4,6 kg	4,8 kg	5,6 kg
Брутно тегло / ниско (кг)	5,2 kg	5,4 kg	6,2 kg
Габаритни размери / нисък (L / l / h)	35,5x21x44	38x20, 7x49, 5	38x21x53
Опаковка бр/кутия	3бр/кутия		

МОНТАЖ И ПОДГОТОВКА НА ПРОДУКТА

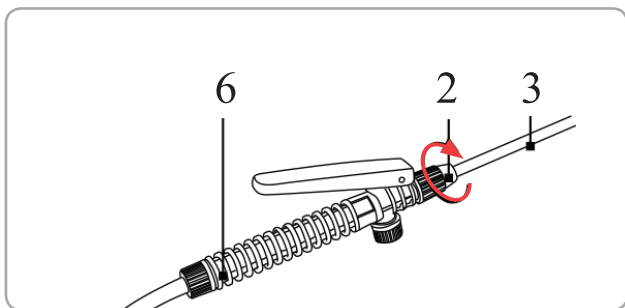
www.micul-fermier.ro

4. МОНТАЖ И ПОДГОТОВКА НА ПРОДУКТА

Преди да работите с акумулаторната помпа за пръскане или когато монтирате/подменят аксесоари, уверете се, че тя е изключена от ключа **ВКЛЮЧВАНЕ/ИЗКЛЮЧВАНЕ**.

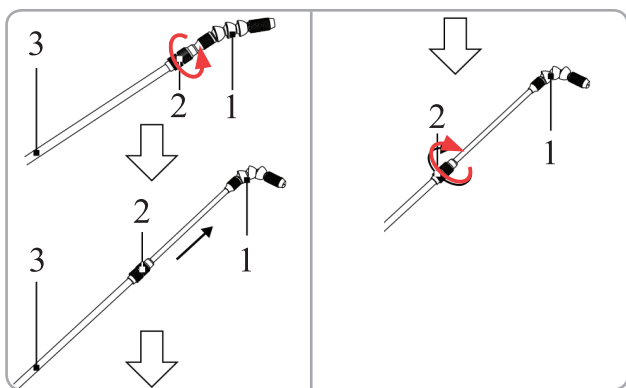
Първоначално сглобяване:

- Превключете ключа в изключено ПОЛОЖЕНИЕ;
- Поставете спрей помпата върху суха, равна повърхност. Ако помпата е била използвана преди, проверете дали резервоарът е празен и чист;
- Разпечатайте и подгответе комплекта уплътнения за монтаж;
- Развийте гайката (2) обратно на часовниковата стрелка от дръжката (6). Поставете пръскачката (3) докрай в дръжката (6). Не забравяйте да поставите пръстена (5), когато поставяте пръта. Затегнете гайката (2) по посока на часовниковата стрелка. Фиг. 7



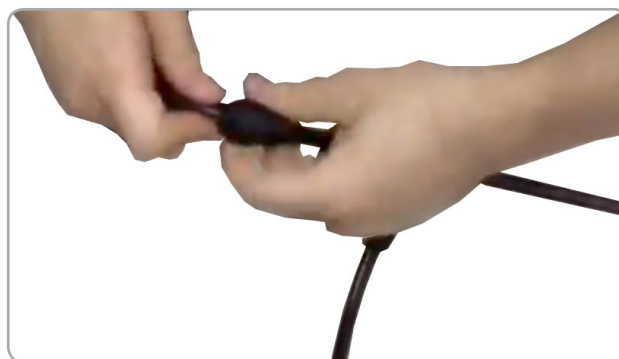
Фиг.7

Индикация: Можете също да разширите пръскачката (3), като развиете контрагайката (2) до дюзата за пръскане (1) обратно на часовниковата стрелка и издърпате удължителя. Затегнете отново контрагайката (2) Фиг.8



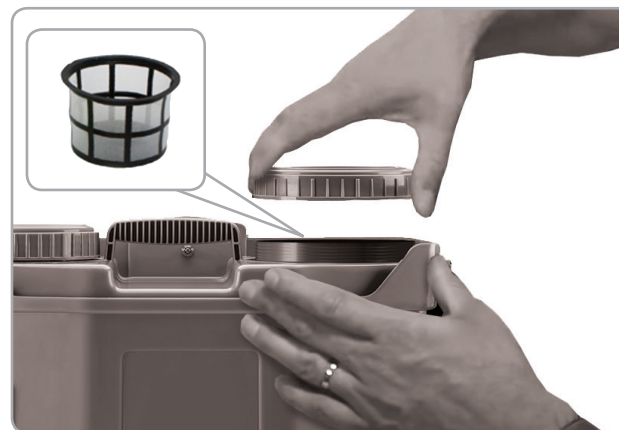
Фиг.8

- Завийте копието към дръжката с пулверизатора на ръка. Не забравяйте да поставите необходимото уплътнение; Фиг. 9



Фиг.9

- Завийте футона към долната част на дръжката на копието, съответно редуцията в тялото на помпата за пръскане. Не забравяйте да поставите необходимите облицовки за всяка зона;
- Свалете горния капак, като завъртите, след което поставете филтъра за мръсотия отгоре. Има и предварително инсталиран вътрешен филтър, който предпазва помпата под налягане от замърсяване;
- Затегнете отново капака на филтъра; Фиг. 10
- Плъзнете вертикално вилицата за захващане на копие;



Фиг.10

Пълнене на резервоара:

Смесването и пълненето обикновено са най-опасните процеси в процеса на пръскане.

Винаги четете етикета, за да сте сигурни, че знаете правилната доза пестицид, която да използвате, следвайте инструкциите за употреба. Уверете се, че носите подходящо защитно облекло за продукта.

- Винаги носете ръкавици, когато работите с вещества, които ще се смесват и използват.
- Винаги използвайте правилното оборудване, когато смесвате и измервате

- Винаги отмивайте всяко замърсяване на кожата
- Винаги отмивайте всяко замърсяване на кожата



Фиг.11

Когато пълните резервоара, винаги се уверете, че филтърът е монтиран.. Това е важно, за да се предотврати запушването на дюзите. Напълнете резервоара наполовина с вода, след това измерете и добавете химикалите за пръскане, както е посочено на етикета на продукта. След това добавете още вода, ако е необходимо. Внимавайте да не пръснете, когато пълните помпата.

Ако се използват прахове (например много фунгициди), тогава може да е по-лесно да ги смесите първо в кофа или друг подходящ съд, преди да прехвърлите тази смес в резервоара на помпата.

Пригответе само необходимото количество, което трябва да напърскате, за да избегнете изхвърлянето на останалото количество.



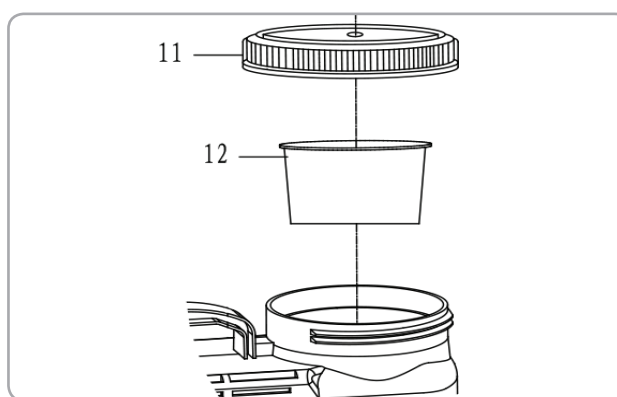
Фиг.12

Индикация: Преди употреба се уверете, че продуктът е в перфектно състояние.

- Разклатете внимателно продукта, който ще използвате.
- Освободете напълно налягането, като натиснете

бутона на дръжката на пръскачката.

- Развийте капачката на резервоара (11).
- Проверете филтъра (12) за замърсяване. Не сваляйте филтъра, когато зареждате помпата.
- Изсипете продукта до маркировката.
- Винаги спазвайте предпазните мерки и правилната дозировка, посочени от производителя.
- Фиксирайте капачката на резервоара (11) и я завийте леко с ръка (не използвайте клещи). Фиг. 13

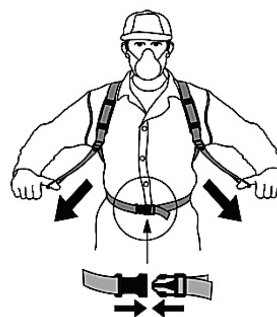


Фиг.13

- Докато помпата за пръскане е под налягане, никога не я отваряйте и не развивайте дръжката на пръскачката.
- Не използвайте водонеразтворими химикали за тази помпа, тъй като те няма да се разтворят и ще блокират филтъра и помпата.

Регулиране на колана:

- С помпата на гърба и напълнена, сякаш е готова за пръскане, регулирайте дължината на лентите. За максимален комфорт използвайте каишката за кръста, както е показано на фиг. 14. Ако презрамките са правилно регулирани, пръскачката трябва да приляга плътно на гърба с тежестта, поставена върху бедрата.



Фиг.14

5. ИНСТРУКЦИИ ЗА РАБОТА

5.1 Как да оперирам

Помпа за пръскане GF-0639 2-в-1 може да се използва както в ръчен, така и в автоматичен режим-GF-1517, GF-1227.

Ръчен режим:

Задвижващият лост и резервоарът са сглобени така, че да могат да се управляват с дясната ръка. Чрез многократно преместване на задвижващото рамо на помпата нагоре и надолу се постига необходимото налягане на струята разтвор. Дебитът и формата на струята могат да се регулират според нуждите чрез регулиране на дюзата на резервоара на помпата.

Помпата е лесна за използване и позволява да се постигне достатъчно високо налягане с минимални усилия.

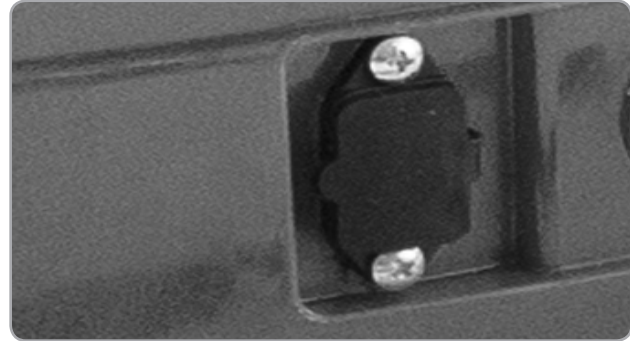
- Отворете капака на резервоара, изсипете течността за пръскане в резервоара, хомогенизирайте внимателно и затворете плътно капака на резервоара.
- Вземете помпата отзад.
- Регулирайте дължината на опорните ремъци, ако е необходимо, с помощта на скобите.
- Натиснете лоста на задвижващия механизъм надолу няколко пъти (7-9 пъти), докато не може да бъде натиснат повече.
- Натиснете червения бутон на дръжката.
- Помпата започва да пръска.
- Освободете червения бутон на дръжката.
- Помпата спира да пръска.

Автоматичен режим:

- Заредете напълно батерията преди употреба
- Отворете капака на резервоара, изсипете течността за пръскане в резервоара, хомогенизирайте внимателно и затворете плътно капака на резервоара.
- Вземете помпата отзад.
- Регулирайте дължината на опорните ремъци, ако е необходимо, с помощта на скобите.
- За да стартирате електрическата помпа, можете да натиснете превключвателя в положение ON, което ще накара помпата да осигури максимален поток.
- След приключване на операциите по пръскане електрическата помпа може да бъде изключена чрез натискане на ключа в положение OFF.

Зареждане на батерията

- След като свалите гумения капак, свържете зарядното устройство към помпата и след това го включете в 220V електрически контакт. Фиг. 15



Фиг.15

Батерията трябва да бъде заредена преди първата употреба и винаги, когато не успее да създаде достатъчно налягане за предишна лесна работа.

Когато зареждате батерията за първи път или след дълъг период на съхранение, тя ще приеме само 80% заряд. След няколко цикъла на зареждане и разреждане батерията ще достигне максималния си капацитет.

- Проверете дали светодиодният индикатор за зареждане свети в зелено положение - помпата за пръскане вече работи;

Помпата за пръскане може да се използва за един работен ден при всяко зареждане на батерията.

Времето за непрекъсната употреба за зареждане на батерията е 4 часа.

Животът на батерията може да варира в зависимост от броя на зарежданията, температурата, времето за използване и времето за използване при пълно зареждане (ако се пръска непрекъснато, докато се изпразни или на интервали от 2-3 минути)

Батерията може да се загрее по време на зареждане, това е нормално и не показва проблем.



ВНИМАТЕЛЕН

Не зареждайте батерията при околна температура под 10°C или над 40°C. Препоръчителна температура на зареждане: припл. 24 °C.

- Изключете зарядното устройство и устройството от зарядното устройство, преди да използвате устройството.
- Сменете капака на конектора.

**ВНИМАНИЕ**

Помпата не работи, когато е свързана към зарядното устройство.

Проверявайте помпата за видими повреди и безопасна функционалност преди всяка употреба. За да направите това, извършете следните проверки:

Проверете помпата за повреда

- Проверете помпата за видими повреди.
- Проверете смукателния маркуч за видими повреди.
- Проверете ремъка за износване за видими повреди.

Проверка на връзките

- Проверете връзките на маркучите за сигурно прилягане.
- Проверете тръбните връзки за сигурно прилягане.

Проверка на помпата за течове

- Генерирайте налягане чрез изпомпване на празната помпа до припл. 2 бара.
- Налягането не трябва да пада в рамките на 30 минути с повече от припл. 0,5 бара.

Проверка на функционирането на предпазния клапан

- Изпомпвайте помпата, докато достигне налягане от припл. 2 бара.
- Издърпайте предпазния клапан докрай. Трябва да чуете как се освобождава налягането.

Стартиране/спиране на помпата за пръскане:

Преди да стартирате помпата за пръскане, тя трябва да има пълен резервоар или поне до първото градуиране.

ВГ

Проверете дали индикаторът за зареждане на батерията е в зелена позиция и заредете батерията, ако е необходимо.

Не оставяйте/забравяйте за дълго време помпата за пръскане, стартирана без течност в резервоара и със затворен лост за пръскане.

Да започна:

Поставете спрей помпата на гърба ѝ и регулирайте презрамките за удобна работна позиция, без да

натоварвате прекомерно гръбнака.

Превключете превключвателя във ВКЛЮЧЕНО положение с лявата си ръка.

С дясната си ръка издърпайте копието от вилицата и насочете дюзата за пръскане към работната зона.

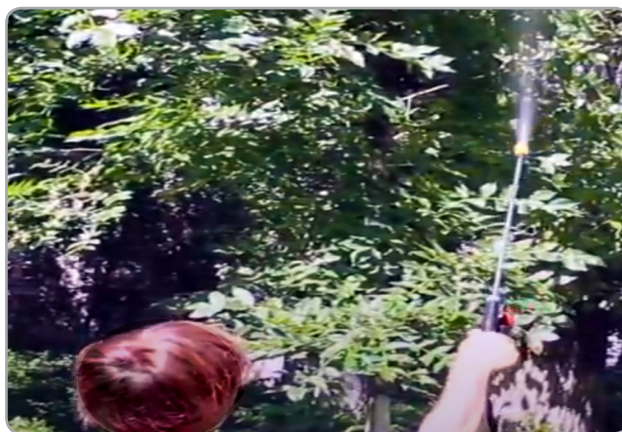
Натиснете дръжката на клапана, за да стартирате помпата под налягане и започнете да пръскате.

За непрекъснато пръскане или за блокиране на пръскането, натиснете ръкохватката на копието напред/назад, за да заключите/отключите клапана за пръскане до позиция ВКЛЮЧВАНЕ/ИЗКЛЮЧВАНЕ

Ако е необходимо, завъртете регулатора на налягането с лявата си ръка, за да получите оптимални резултати от пръскането.

Да спра:

Отключете непрекъснатото пръскане и натиснете дръжката на копието напред и след това освободете дръжката. След като пръскането спре, превключете ключа в изключено ПОЛОЖЕНИЕ, след това развийте ремъците и поставете помпата за пръскане върху равна, суха повърхност.



Фиг.16

Пръскане:

- Максималната температура на течността за пръскане не трябва да надвишава 43 ° C, не използвайте помпата, ако температурата на работната среда е над 45 ° C или по-ниска от -10 ° C.
- Най-доброто време за пръскане е рано сутрин или късно следобед. Температурата и влажността са по-ниски по това време на деня. Избягвайте пръскането в средата на деня, тъй като времето обикновено е по-топло и по-сухо по това време.

Не пръскайте, ако се очаква да вали.

- Никога не използвайте уреда при ветровито или дъждовно време, тъй като това може да доведе до разпространение на спрея на дълги разстояния.



Фиг.17

- Проверете посоката на вятъра преди да започнете работа.
- Когато прилагате спрей агент, уверете се, че чрез използване на подходящи мерки и процедури, случайното изпускане на агента в други зони е сведено до минимум и се предотвратява отклонението в околните зони.
- Винаги действайте с най-голяма грижа при пръскане.
- Не забравяйте да спрете само това, което всъщност е предназначено да бъде покрито със спрей агенти.
- Започнете да пръскате от края на полето, където искате да пръскате, и се опитайте да избягвате да ходите в зоната, която току-що пръскате.
- Не пръскайте агента върху хора, животни, отворени прозорци или врати, автомобили или нещо друго, което може да бъде засегнато от спрея.
- При пръскане се уверете, че спреят се нанася равномерно и равномерно върху третираната зона.
- Струята на пръскане може да се регулира от пълна струя (отворена дюза) до най-фината пръскаща мъгла (затворена дюза).
- Отворете или затворете дюзата според желаната струя на пръскане.

Индикация: Когато пръскате, уверете се, че помпата е винаги в изправено положение. Само по

този начин е възможна перфектна работа.

- Хванете тръбата за пръскане за дръжката и насочете регулируемата дюза за пръскане към растение.
- Натиснете лоста за освобождаване, за да започнете процеса на пръскане.
- Освободете лоста за освобождаване, за да завършите процеса на пръскане.

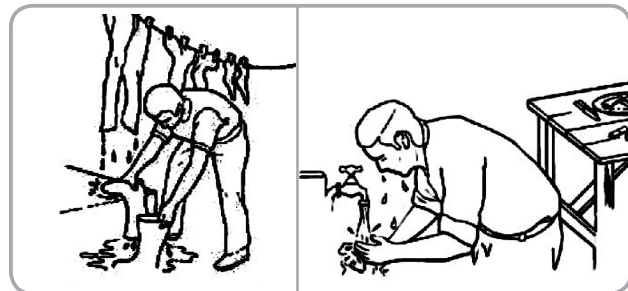
Индикация: Когато налягането в контейнера вече не е достатъчно за пръскане, генерирайте отново налягане в контейнера до максимално допустимо работно налягане от 2,5 бара.



ВНИМАНИЕ

При първото стартиране, в началото на процеса на пръскане и ако го използвате поне веднъж месечно, извършете пробно изпълнение, за да проверите цялото устройство.

- За да избегнете реакции с използваните продукти, никога не използвайте агресивни почистващи препарати, съдържащи разтворители или бензин.
- След пръскане или когато искате да си починете, за да ядете, пиете или пушите, измийте ръцете и лицето си.
- Винаги измивайте дрехите, върху които сте работили, когато приключите с пръскането.



Фиг.18

6. ПОДДРЪЖКА И ИЗХВЪРЛЯНЕ

6.1. Поддръжка

Постоянната проверка и внимателната поддръжка ще поддържат безпроблемната работа на машината и ще елиминират всички възможни проблеми.



ВНИМАТЕЛЕН

Преди всякава поддръжка:

1. Спрете помпата за пръскане;
2. Изпразнете резервоара и цялата система за пръскане;
3. Изключете захранващия кабел.

РЪКОВОДСТВО ЗА УПОТРЕБА И ПОДДРЪЖКА

- Ежедневно Уверете се, че помпата се почиства ежедневно след употреба. Проверете всички връзки на маркуча за източване и затегнете, ако е необходимо. Проверете дали дюзата не е запушена и я почистете, ако е необходимо.

- Седмично. Извадете и почистете филтъра. Това трябва да се прави по-често (например ежедневно), ако се използват прахообразни формулировки.

- В края на всеки сезон. Проверете за връзки и ремъци за следи от износване.

- Проверете уплътненията и уплътненията, за да се уверите, че са в добро състояние и сменете, ако е необходимо.

- Подменяйте повредените части само с оригинални резервни части, тъй като части, които не са тествани и одобрени от производителя на оборудването, могат да причинят непредвидени повреди.

- Работите по ремонт и поддръжка, различни от описаните в този раздел, трябва да се извършват само от квалифицирани специалисти.

BG

- Ако помпата не стартира, проверете захранването за течове.

- След приблизително 100 часа употреба, ако забележите ниска ефективност на помпата за пръскане, се препоръчва да поискате проверка в оторизиран сервизен център.

На всеки 50 часа работа:

- Проверете дали всички части са здраво закрепени и дали връзките са стегнати.

- Проверете корпуса на помпата за видими при-

щипвания, деформации или пукнатини. В този случай помпата трябва да бъде отнесена в оторизиран сервиз за оценка.

- Отстранете всички каменни отлагания или чужди тела, които могат да се натрупат във филтъра на помпата
- Батерията може да бъде сменена само от оторизиран сервизен център.

6.2 Почистване

- Периодично продухвайте всички отвори, проходи, като използвате сух състен въздух или мека четка. Всички пластмасови компоненти трябва да се почистват с мека, влажна кърпа. НИКОГА не използвайте разтворители за почистване на пластмасови компоненти. Те могат да разтворят или по друг начин да повредят материала.

Почистване на резервоара

- Уредът трябва да е почистен след употреба.
- Извадете захранващата глава.
- Ако остане течност, изцедете я в оригиналния съд или я съхранявайте в друг подходящ съд.
- Напълнете резервоара до 1/3 от обема му с чист сапун и вода.

Не използвайте запалими течности за почистване.

- Поставете отново захранващата глава.
- Напръскайте съдържанието на резервоара, докато се изпразни.
- Повторете предишните инструкции, когато е необходимо.

Почистване на филтъра

Ако потокът на течността намалее, филтърът може да се запуши. За да почистите филтъра, направете следното:

- Развийте капачката на резервоара.
- Извадете филтъра.
- Почистете филтъра с топла сапунена вода.

Смажете уплътнението на капака

За да уплътните резервоара за пръскане, винаги дръжте уплътнението на капака плътно намазано със силиконова грес.

Почистване на дюзата и филтърния елемент:

ПОЧИСТВАНЕ ЗА ПОДДРЪЖКА - ОТСТРАНЯВАНЕ НА ПРОДУКТИ

www.micul-fermier.ro

- Изплакнете приставката на дюзата с чиста вода.
- Отстранете приставката на дюзата.
- Почистете O-пръстените, филтърния елемент и дюзата за пръскане с чиста вода и мека четка. Никога не използвайте устата си, за да издухате през дюзата за пръскане! Никога не използвайте твърди предмети за почистване на дюзите!

6.3 Съхранение

Не съхранявайте незащитена помпа на открито или във влажна среда. Съхранявайте на хладно и сухо място.

Съхранявайте го така, че да не може да бъде стартиран от неупълномощени лица.

Не оставяйте продукта да престои на слънце или при температура под -10°C , освен ако не се използва за по-дълъг период от време..

Съхранявайте помпа на място, недостъпно за деца, в стабилно и безопасно положение.

Не съхранявайте продукта опакован във фолио или в найлонов плик, за да предотвратите натрупване на влага.

6.4 Гаранция/Премахване на продукта

Ако има проблем с качеството от датата на закупуване в срок до 2 години, производителят ще предостави безплатни услуги за ремонт или подмяна.

Щети, причинени от оператора поради неправилна употреба или природни бедствия, няма да бъдат покрити от гаранционния период и разходите за ремонт ще бъдат таксувани.

Запазете гаранционния сертификат. Не е разрешено прехвърлянето. Той е валиден само ако е издаден от оторизирани дистрибутори или агенти, одобрени от производителя.



Не изхвърляйте електрическите уреди с битови отпадъци! В съответствие с Европейска Директива 2012/19 / ЕО (консолидиран текст на относно отпадъците от електрическо и електронно оборудване и прилагането му в съответствие с националното законодателство, излезлите от употреба електрически уреди трябва да се събират отделно и да се

върщат в екологично чист съоръжение за рециклиране.

Символът за зачеркнат кош на уреда показва, че продуктът трябва да се третира отделно от битовите отпадъци в края на полезния му живот и да се изпрати в отделен събирателен център за електрическо и електронно оборудване или да бъде върнат на търговеца на дребно в момента на покупката. ново еквивалентно оборудване.

Отговорност на потребителя е да гарантира, че машината ще бъде изхвърлена в края на нейния живот в съответните съоръжения за събиране, като знае наказанията, предвидени от приложимото законодателство за отпадъците.

Селективното събиране на всеки екологично чист материал за рециклиране, третиране и изхвърляне помага да се избегнат възможни неблагоприятни въздействия върху околната среда и здравето и насърчава възстановяването на материалите, от които е съставен продуктът.

За по-подробна информация относно наличните системи за събиране, моля, свържете се с местната служба за изхвърляне на отпадъци или с магазина, където е направена покупката ви.

Производителите и вносителите са отговорни за рециклирането, третирането и изхвърлянето на екологично чисти продукти, пряко или чрез участие в система за колективно събиране и рециклиране.

Опаковката на продукта е 100% рециклируема.

Използваното електрическо оборудване и неговите аксесоари съдържат значително количество суровини и пластмаси, които от своя страна могат да бъдат рециклирани



BG

7. ПРОБЛЕМИ И СРЕДСТВА ЗА ЛЕЧЕНИЕ

**ВНИМАТЕЛЕН**

Трябва незабавно да спрете да използвате продукта и да се свържете с вашия дилър, ако проблемите с работата не могат да бъдат разрешени с помощта на средствата по-долу.

Малките дефекти често са достатъчни, за да повлияят на правилната работа на машината. В повечето случаи ще можете лесно да коригирате тези дефекти. Моля, вижте следната таблица:

Проблем	Възможна причина	Начини за поправяне
При включен превключвател, завъртане на ротора на регулатора на налягането LED индикаторът не свети	Изтощен акумулатор	Презаредете батерията
	Изгорял предпазител изгорял	Сменете предпазителя.
	Дефектен превключвател	Сменете превключвателния блок
	Повредени електрически кабели	Свалете долния капак и проверете/свържете отново електрическите кабели
Включената помпа не работи, въпреки че светодиода показва зелена позиция	Несвързани електрически кабели	Свалете долния капак и проверете/свържете отново електрическите кабели
	Повредена помпа за налягане	Сменете помпата под налягане
Прекомерен шум по време на работа на помпата	Фиксиращите болтове на помпата за налягане са разхлабени	Свалете долния капак и затегнете задържащите болтове на помпата за налягане
Наблюдават се леки течове в долната част на помпата за пръскане	Смукателната тръба или изпускателната тръба не са добре уплътнени	Свалете долния капак и затегнете тръбните скоби
Неефективна помпа за пръскане	Филтърът вътре в резервоара е запушен	Почистете филтрите от замърсявания, чужди тела или отложен камък
	Използваната дюза е запушена	Почистете дюзите от замърсявания, чужди тела или отложен камък
	Вътрешните фуги не са добре уплътнени	Затегнете / проверете връзката на всяка система за пръскане
	Помпата под налягане е повредена	Сменете помпата под налягане
Червеният светодиод светва по време на фазата на зареждане на батерията	Твърде високо напрежение на захранването	Използвайте електрически контакт, който отговаря на разрешените граници.
Качването не бе успешно	Гнездото е мокро, повърхността е окислена	Сменете щепсела
	Кабелът е скъсан	Свържете отново кабела
Дебитът и налягането са ниски	Абсорбционният филтър е блокиран	Почистете филтъра
	Няма достатъчно мощност	Заредете батерията
Налягането-GF-0639 не се прилага при задействане на лоста	Проверете цилиндъра под налягане	Клапанът трябва да бъде добре почистен

ДЕКЛАРАЦИЯ ЗА СЪОТВЕТСТВИЕ

1. Име на производителя Произведено в КНР. за GOLDEN FISH SRL, Румъния
2. Адрес на производителя..... Linia de Centură 5 , СТПark Bucharest North, Stefanestii de Jos, Jud Ilfov, Румъния
3. Име на продукта 2 в 1 помпа за пръскане и акумулаторна сппомпа за пръскане
4. Идентификационен номер на продукта / модел на производителя:GF-0639; GF-1517, GF-1227
Съответни стандарти за хармонизация или препратки към спецификациите, по отношение на които се декларира съответствие:
5. Решение на правителството бр. 1029 от 3 септември 2008 г. относно условията за пускане на пазара
6. Правителствена наредба № 20 от 18 август 2010 г. (актуализиран) за установяване на мерки за еднакво прилагане на законодателството на Европейския съюз за хармонизиране на условията за пускане на пазара на продукти;
7. EN 60335-2-41:2003 + A2:2010 - Домакински и подобни електрически уреди. Безопасност и специални изисквания към помпите.
8. EN 55014-1:2006+A2:2011 - Електромагнитна съвместимост. Изисквания към домакински уреди, електрически инструменти и подобни уреди. Електромагнитно излъчване
9. EN 61000-3-2:2014 - Електромагнитна съвместимост (EMC). Граници за емисии на хармоничен ток (входен ток на оборудването $\leq 16A$ на фаза
10. EN 61000-3-3:2013 - Електромагнитна съвместимост (EMC). Ограничаване на промените в напрежението, колебанията на напрежението и трептенето в обществените захранващи системи с ниско напрежение.
11. EN 60204-1: 2006 - Безопасност на машините - Електрическо оборудване на машините - Общи изисквания
12. EN 62233: 2008 - Методи за измерване на електромагнитни полета на домакински и подобни апарати по отношение на експозицията на човека.
13. EN 60034-1:2010 (EC 60034:2020) Ротационни електрически машини



SC GOLDEN FISH SRL, със седалище в Linia de Centura 5, СТПark Bucharest North, Stefanestii de Jos, 077175, Judetul Ilfov, Румъния, вписан в Търговски регистър Илфов с номер J23 / 2652/2016 г., уникален идентификационен код RO 22908031, чрез законен представител Pastrav Gabriel Constantin като администратор, декларираме на наша отговорност, като знаем разпоредбите на чл. 292 от Наказателния кодекс за неверни твърдения, фактът, че продуктът "Акумулаторна помпа за пръскане **GF -1517**, **GF -1227**" собхванат от тази декларация за съответствие, не застрашава живота, здравето и безопасността при работа, не влияе неблагоприятно върху околната среда и отговаря на Директива 2006/42 / ЕО относно техническото оборудване, Директива 2014/35 / ЕС относно електрическото оборудване, предназначено за употреба в рамките на определени граници на напрежението, Директива 2014/30 / ЕС за електромагнитната съвместимост, Директива 2011/65 / ЕС за ограничаване на употребата на определени опасни вещества в електрическо и електронно оборудване, Директива 2012/19 / ЕС за отпадъци от електрическо и електронно оборудване.

Подписано за и от името на: S.C. GOLDEN FISH SRL

Адрес, където се създава и съхранява техническото досие: Linia de Centura 5, СТПark Bucharest North, Stefanestii de Jos, Jud Ilfov, 077175;
Уникален идентификационен код
RO22908031
№ в Търговския регистър: J23/2652/2016
Телефон: 0374 496 580
www.micul-fermier.ro

Име и фамилия на упълномощеното лице:

юни 2022 г

ГАРАНЦИОНЕН СЕРТИФИКАТ

Име на продукта..... Модел / Серия.....
 № фактура..... Дата на покупка.....
 Продавач..... Магазин.....
 Адрес на магазина.....
 Име на купувача.....
 Адрес на купувача.....
 Подпис на купувача.....

ГАРАНЦИЯ ЗА ПРАВНО СЪОТВЕТСТВИЕ (Закон 449/2003, изменен и допълнен)

ТЪРГОВСКА ГАРАНЦИЯ - 2 години

Средната продължителност на употреба на продукта е 3 ... 4 години, ако се използва съгласно спецификациите за битова употреба и се избягват прекомерни натоварвания, специфични за промишлената употреба.

SC GOLDEN FISH SRL, предоставя на купувача търговска гаранция при условията на този гаранционен сертификат. Гаранцията, предоставена от този сертификат, не ограничава или премахва правата на потребителя.

Продължителността на търговската гаранция, предоставена с този сертификат, е:

- **24 месеца - за индивидуални купувачи; 12 месеца - за юридически лица купувачи.**

Гаранционният срок започва да тече от датата на закупуване.

УСЛОВИЯ ЗА ПРЕДОСТАВЯНЕ НА ГАРАНЦИЯТА:

- Продуктът е използван в съответствие с инструкциите в ръководството за употреба.
- Продуктът е придружен от фактура или фискален бон и оригиналния гаранционен сертификат, по време на срока на валидност (24/12 месеца), попълнен изцяло, подписан и подпечатан.
- Гаранцията се предоставя само ако продуктът е цял, разглобен и транспортиран в съответната опаковка.
- Гаранцията се предоставя само за производствени дефекти, дефекти в материала или изработката и не се отнася до аксесоари, консумативи или подвъзли, подложени на износване.

НЕ СЕ ДАВА ГАРАНЦИЯ В СЛУЧАЙ НА:

- Повреди и/или повреди на продукта поради частично или пълно неспазване на инструкциите.
- Промяна на първоначалното състояние на продукта с цел по-добро представяне.
- Дефекти, дължащи се на износване или прекомерно напрежение, се изключват от гаранцията.
- Продукти, разпечатани или ремонтирани от неупълномощени лица.
- Продукти, които са били използвани за цели, различни от посочените в това ръководство.

ГАРАНЦИОННИ ИНТЕРВЕНЦИИ:

№	Дата на влизане	№ фактура	Описание на ремонта	Подпис	Удължаване на гаранцията
1					
2					
3					
4					

Подпис на продавача (подпис и печат)

www.micul-fermier.ro

SC Golden Fish SRL

*Linia de Centura 5, CTPark Bucharest North,
Stefanestii de Jos, Jud Ilfov, 077175;
Уникален идентификационен код RO22908031
№ в Търговския регистър: J23/2652/2016
Телефон: 0374 496 580
www.micul-fermier.ro*