

РЪКОВОДСТВО ЗА УПОТРЕБА И ПОДДРЪЖКА

Оригинални инструкции | Преразглеждане 01 | 10/2022

ЕЛЕКТРИЧЕСКАТА ГРОЗДОМЕЛАЧКА

▶ **GF-0894**

ВНОСИТЕЛ: GOLDEN FISH SRL ПРОИЗВЕДЕНО В КНР
EMAIL: service@micul-fermier.ro; contact@micul-fermier.ro



- ▶ **Мощност: 500 W**
- ▶ **Производителност: 300 - 500 kg/h**
- ▶ **скорост: 1400 оборота в минута**
- ▶ **Захранване: 220 V / 50 Hz**



BG



ПРЕВЕДЕТЕ ОРИГИНАЛНИТЕ ИНСТРУКЦИИ
ПРОЧЕТЕТЕ ВНИМАТЕЛНО ТЕЗИ ИНСТРУКЦИИ ЗА ЕКСПЛОАТАЦИЯ, ПРЕДИ ДА ПУСНЕТЕ
ПРОДУКТА В ЕКСПЛОАТАЦИЯ ЗА ПЪРВИ ПЪТ И НЕ ЗАБРАВЯЙТЕ ДА СЛЕДВАТЕ ИНСТРУКЦИИ
ЗА БЕЗОПАСНОСТ! НЕСПАЗВАНЕТО НА ИНСТРУКЦИИТЕ В ТОВА РЪКОВОДСТВО
ОСВОБОЖДАВА ПРОИЗВОДИТЕЛЯ ОТ ВСЯКАКВА ОТГОВОРНОСТ И АНУЛИРА ГАРАНЦИЯТА!
ЗАПАЗЕТЕ ТОВА РЪКОВОДСТВО ЗА БЪДЕЩИ СПРАВКИ.



СЪДЪРЖАНИЕ:

1. ОБЩА ИНФОРМАЦИЯ	4
1.1. ОПИСАНИЕ НА ИНСТРУКЦИЯТА	4
1.2. ИЗПОЛЗВАНЕ И ПРЕДНАЗНАЧЕНИЕ НА РЪКОВОДСТВОТО	4
1.3. ИЗПОЛЗВАНА СИМВОЛИКА	4
2. ИНСТРУКЦИИ ЗА БЕЗОПАСНОСТ	5
2.1. ОБЩИ ПРЕДПАЗНИ МЕРКИ.....	5
2.2. ЛИЧНАТА СИГУРНОСТ	5
2.3. ОСТАТЪЧНИ РИСКОВЕ	7
2.4. ИНСТРУКЦИИ ЗА ЕЛЕКТРИЧЕСКА БЕЗОПАСНОСТ.....	7
2.5. ИНСТРУКЦИИ ЗА ПЪРВА ПОМОЩ.....	8
3. ТЕХНИЧЕСКИ ДАННИ - ОПИСАНИЕ НА ПРОДУКТА.....	9
3.1. ОПИСАНИЕ НА ПРОДУКТА GF-0894	9
3.2. GF-0894 РЕЗЕРВНИ ЧАСТИ	10
3.3. ТЕХНИЧЕСКИ СПЕЦИФИКАЦИИ	11
4. ИНСТРУКЦИИ ЗА РАБОТА	12
4.1. ПУСКАНЕ В ЕКСПЛОАТАЦИЯ	12
4.2. НАЧИН НА ДЕЙСТВИЕ	13
5. ПОДДРЪЖКА И ИЗХВЪРЛЯНЕ	15
5.1. ПОДДРЪЖКА	15
5.2. ПОЧИСТВАНЕ.....	15
5.3. СЪХРАНЕНИЕ	15
5.4. ГАРАНЦИЯ/ПРЕМАХВАНЕ НА ПРОДУКТА	15
6. ПРОБЛЕМИ И СРЕДСТВА ЗА ЛЕЧЕНИЕ	17
7. ДЕКЛАРАЦИЯ ЗА СЪОТВЕТСТВИЕ	18
8. ГАРАНЦИОНЕН СЕРТИФИКАТ	19

Golden Fish SRL полага всички усилия да поддържа точността на информацията в това ръководство. Понякога продуктите могат да имат различни цветове или нюанси, които се променят от производителя без предизвестие. Предоставените изображения са само за информация и може да съдържат някои разлики в зависимост от конструктивната конфигурация на предлагания на пазара продукт.



Скъпи клиенти,

GOLDEN FISH SRL непрекъснато се грижи за повишаване на качеството на продуктите и услугите, както и за разширяване и диверсификация на портфолиото от налични продукти, за да ви даде пълно удовлетворение.

Моля, прочетете внимателно това ръководство преди първата употреба и след това го съхранявайте внимателно на място, достъпно за бъдещи справки.

Това ръководство е съвместимо с продукта:

----- Електрическа трощачка за грозде, модел GF-0894-----

От името на целия ни екип ви благодарим за доверието, което ни оказахте със закупуването на този продукт и ви уверяваме в пълното ни сътрудничество. Ние сме уверени, че този нов, модерен, функционален и практичен продукт, изработен от най-висококачествени материали, ще отговори на вашите изисквания по най-добрия възможен начин.

За да получите най-добри резултати, важно е да прочетете пълните инструкции в това ръководство.

Ръководството за потребителя е неразделна част от този продукт. Той включва важни инструкции за безопасност, употреба и изхвърляне. Прочетете внимателно всички инструкции за експлоатация и безопасност, преди да започнете да използвате уреда.

Производителят не носи отговорност за щети на хора или имущество, причинени от неправилно инсталиране и използване на продукта.

Нашият екип е на ваше разположение за всякакви технически или търговски проблеми.

BG

SC Golden Fish SRL

Linia de Centura 5, CTPark Bucharest North,
Stefanestii de Jos, Jud Ilfov, 077175;

Уникален идентификационен код RO22908031

№ в Търговския регистър: J23/2652/2016

Телефон: 0374 496 580

www.micul-fermier.ro

01 ОБЩА ИНФОРМАЦИЯ

1.1. Описание на ръководството

Това ръководство е написано въз основа на оригинални документи, направени от производителя и се намира за продажба на местния пазар. Този документ съдържа цялата оригинална информация от производителя..

Производителят си запазва правото да направи това чрез актуализиране на ръководствата за употреба и поддръжка, без да се налага да актуализира ръководствата на продуктите, които вече са пуснати на пазара, освен в изключителни случаи

Ако имате съмнения или не разбирате напълно информацията в това ръководство, моля, свържете се с вашия местен сервизен център, оторизиран дилър или се свържете директно с производителя.

Ако имате съмнения или не разбирате напълно информацията в това ръководство, моля, свържете се с вашия местен сервизен център, оторизиран дилър или се свържете директно с производителя.

Посочва, че производителят възнамерява да продължи да оптимизира вашия продукт.

1.2. Използване и предназначение на ръководството

Защитете себе си и другите от нараняване, като използвате продукта правилно - прочетете ръководството преди първата употреба и спазвайте всички предпазни мерки.

Целта на това ръководство е да ви предостави информация как да го използвате и поддържате безопасно за дългосрочна употреба на закупения продукт.

Съхранявайте внимателно ръководството на достъпно място за бъдещи справки. В случай на загуба или повреда, поискайте копие от вашия дилър или директно от производителя.

BG

1.3. Използвана символика

В цялото ръководство ще намерите следните начини за предупреждение:



ОПАСНОСТ

Ако има опасност със сериозни последици, които могат да причинят нараняване на потребителя или други.



ВНИМАНИЕ

Трябва да обърнете специално внимание на предоставените инструкции, за да избегнете ситуации, които могат да повредят продукта или други машини или да окажат въздействие върху околната среда.



ИНФОРМАЦИЯ

В случай на конкретна информация.



ЗАБЕЛЕЖКА

Неправилната употреба може да анулира гаранцията на производителя.

СИМВОЛ	ЗНАЧЕНИЕ
	ВНИМАНИЕ Предупреждение за потенциално опасни ситуации.
	ОБЩА ОПАСНОСТ Внимание за обща опасност, последвано от обяснение за вида на опасността.
	ЕЛЕКТРИЧЕСКА ОПАСНОСТ Показва наличието на електрическо напрежение или оборудване, което използва електрическо напрежение.
	МЕХАНИЧНА ИНТЕРВЕНЦИЯ Предупреждение за необходими интервенции по механични елементи.
	ЕЛЕКТРИЧЕСКА ИНТЕРВЕНЦИЯ Предупреждение за необходими интервенции по електрически елементи.
	ЗА ЧЕТЕНЕ Препоръчително е да прочетете внимателно.
	ПЪРВА ПОМОЩ Инструкции за първа помощ в случай на злополука.

02 ИНСТРУКЦИИ ЗА БЕЗОПАСНОСТ

2.1. Общи предпазни мерки



Моля, прочетете внимателно този документ за информация относно разрешените видове работа и ограниченията на продукта и специфичните потенциални рискове, свързани с него.

Електрическата гроздомелачка GF-0894 е полезна за смачкване на грозде.

Барабаните са изработени от изключително твърда термoplastмаса и са специално обработени, за да се избегне влошаване на качеството на суровината.

Казанът е изработен от боядисана желязна ламарина и е обработен срещу корозия.

Не са разрешени никакви операции, освен посочените в това ръководство. Операции, за които това електрическо оборудване не е проектирано, могат да доведат до опасност и нараняване.

2.2. Личната сигурност

Бъдете нащрек, обръщайте внимание на това, което правите, и внимавайте, когато работите с електрическа гроздомелачка, модел GF-0894.



ВНИМАНИЕ

Не използвайте тази трoшачка, ако сте под въздействието на наркотици, алкохол или лекарства. Момент на невнимание по време на работа може да доведе до сериозни наранявания.

Облечете се подходящо. Не носете широки дрехи или незащитена коса. Дръжте косата, дрехите и ръкавиците далеч от движещи се части. Свободните дрехи, бижута или дълга коса могат да бъдат хванати в движещи се части.



ОПАСНОСТ

Опасност от смачкване или порязване! Дръжте ръцете си далеч от зоната на смачкване.

Пазете далеч от машината: коса, свободни дрехи, електрически кабели или други проводници, които могат да бъдат случайно издърпани или прерязани.



ОПАСНОСТ

Шредерът трябва да се използва само от лица, които са добре обучени за работата, поддръжката и правилата за безопасност, описани в това ръководство. Неправилното използване на трoшачката може да доведе до нараняване на оператора.

Носете подходящо облекло, когато работите с трoшачката. Препоръчително е да носите гащеризони, а не работни облекла.



ВНИМАНИЕ

НЕ използвайте трoшачката без поставени предпазители!



ИНФОРМАЦИЯ

Незабавно сменете повредените или дефектни компоненти. Използвайте само оригинални резервни части за тази цел.

Всеки неоторизиран ремонт с неподходящи части ще анулира вашата гаранция.

Избягвайте случайно стартиране. Уверете се, че превключвателят на продукта е в положение OFF (Изключено).

Ако по време на работа възникне неочаквано блокиране, спрете трoшачката. Не продължавайте да поставяте плодове или зеленчуци в трoшачката, ако забележите някакви аномалии в работата ѝ.



ВНИМАНИЕ

НЕ докосвайте ръчно зоната за обработка.

НЕ вкарвайте чужди предмети в трoшачката.

НЕ използвайте трoшачката, ако ръцете ви са мокри.

НЕ го използвайте, ако има пръски от вода или масло.

Не насилвайте трoшачката. Използвайте го правилно, както е указано в това ръководство. Правилно използваната трoшачка ще върши работата си безопасно и с качеството, за което е проектирана.

Не използвайте трoшачката, ако превключвателят ѝ не работи. Неконтролируем инструмент е опасен и трябва да бъде поправен незабавно.

Останете нащрек, поддържайте вниманието си, когато работите с трощачката, и бъдете внимателни, когато боравите с електрическата част. Не се намесвайте в работата на трощачката, ако сте под въздействието на наркотици, алкохол или лекарства.



ВНИМАНИЕ

НЕ е позволено да се разсейват хората, работещи на това устройство. В този случай те могат да загубят контрол над него.

Преди да монтирате, проверете уреда за повреди.

Проверете разположението на движещите се части, закрепването, повредата, монтажа и други детайли, които могат да повлияят на маневреността и работата на уреда.

Ако някои части са дефектни, те трябва да бъдат ремонтирани от квалифициран персонал преди употреба.



ОПАСНОСТ

Трощачката не трябва да се използва от деца или лица с двигателни увреждания, психически, сензорни или умствени увреждания или от лица, които не са запознати с инструкциите в това ръководство.



ОПАСНОСТ

Не оставяйте деца без надзор около трощачката и не си играйте с нея. Не използвайте продукта за цели, различни от изброените в това ръководство.

За лична безопасност не се протягайте извън нормалното си положение, когато използвате трощачката. Правилната позиция на тялото и балансът позволяват по-добър контрол на трощачката в неочаквани ситуации.

Съхранявайте продукта на място, недостъпно за деца и други необучени лица. Момент на невнимание по време на работа може да доведе до сериозни наранявания.



ИНФОРМАЦИЯ

Незабавно сменете повредените или дефектни компоненти.

Използвайте само оригинални резервни части. Всеки неоторизиран ремонт с неподходящи части ще анулира вашата гаранция.

Когато свикнете да използвате продуктите, **НЕ се отнасяйте повърхностно към строгите правила за безопасност в това ръководство.**



Не използвайте аксесоари или консумативи, които не са препоръчани от производителя. Използването на аксесоар, който не е препоръчан от производителя, може да доведе до сериозно нараняване. Самият факт, че аксесоарът може да бъде прикрепен или използван с продукта НЕ означава, че е безопасен за употреба.

Ако използвате тази трощачка неправилно или неправилно, можете да претърпите сериозни телесни повреди.

Ако даден аксесоар излезе от употреба, не трябва да го използвате отново, без да установите евентуалните повреди и, ако е необходимо, да поправите или замените засегнатите части.



ВНИМАНИЕ

Забранено е да се достига до зоната на трошене, докато трощачката работи.



ВНИМАНИЕ

Незабавно спрете трощачката, ако се появят необичайни вибрации или други аномалии.



ОПАСНОСТ

Използвайте предпазители, предоставени с машината. Не ги разглобявайте!

Преди всяка употреба проверявайте трощащия механизъм за натрупани чужди тела и ако е необходимо, ги отстранете с четка или дървен клин.

**ЗАБЕЛЕЖКА**

Първо пуснете машината на празен ход и ако не забележите никакви неизправности или прекомерни вибрации, можете да започнете да трошите.

**ЗАБЕЛЕЖКА**

Не пускайте трошачката, когато плодовете или зеленчуците вече са в зоната за трошене - могат да възникнат механични удари, които могат да повредят или прекомерно да износят машината.

Избягвайте неволно стартиране на трошачката.

Трошачката и нейните принадлежности трябва да се използват само в съответствие с инструкциите на производителя и само в определени приложения.

Преди всяка употреба проверявайте продукта за възможни повреди.

2.3. Остатъчни рискове

Дори ако използвате тази трошачка в съответствие с инструкциите, дадени в това ръководство, някои остатъчни рискове не могат да бъдат изключени.

Могат да възникнат следните остатъчни рискове:

- Увреждане на слуха, ако не се носи подходяща защита на слуха.
- Съществува риск от попадане на чужди тела в окото ви, ако се наведете над очната ямка.

2.4. Инструкции за електрическа безопасност

Бъдете нащрек и внимавайте, когато боравите с електрическата част.

Не дърпайте захранващия кабел!

**ЕЛЕКТРИЧЕСКА ОПАСНОСТ**

Не доближавайте мокри или мазни ръце до оборудване под напрежение.

Не излагайте трошачката на вода или дъжд. Не използвайте продукта, ако е напръскан с вода или масло.

**ЕЛЕКТРИЧЕСКА ОПАСНОСТ**

Винаги се уверявайте, че шредерът е изключен и щепселът е изваден от контакта, преди да извършвате каквито и да било настройки или дейности по поддръжка.

Дръжте трошачката далеч от източници на топлина.

Винаги проверявайте дали захранващото напрежение съответства на отбелязаното върху трошачката.

Допирайте уреда до изолирани повърхности само когато има вероятност да влезе в контакт с електрически кабел, скрит в стените, или със собствения ви кабел.

Дръжте захранващия кабел далеч от работната зона.



Трошачката винаги трябва да се свързва към контакт на електрическата мрежа, оборудван със заземяване. Ако захранващият кабел или щепсел е повреден, той трябва да бъде заменен от електротехник, за да се избегне всякаква опасност!

Когато продуктът не се използва, по време на поддръжка и/или подмяна на аксесоари, извадете щепсела от контакта.

**ЕЛЕКТРИЧЕСКА ОПАСНОСТ**

Проверявайте електрическия кабел по цялата му дължина, проверявайте щепсела преди и след всяка употреба и в случай на повреда се консултирайте с оторизиран електротехник.

Не пренасяйте уреда, като го държите за захранващия кабел, и не дърпайте захранващия кабел, за да го извадите от контакта. Захранващият кабел трябва да бъде разположен така, че да не бъде гладен, срязан или повреден..

Не докосвайте щепсела с мокри ръце, има опасност от токов удар. Извадете продукта от контакта, като държите щепсела, а не захранващия кабел. Винаги свързвайте само към правилно заземен, проверен и заземен контакт. Заземеният щепсел и щепселът на удължителния кабел трябва да бъдат поставени в защитени зони, за да се избегне контакт с вода.

Работното напрежение на трошачката е 220 V / 50 Hz. Колебанията на напрежението трябва да са между 0,9 ÷ 1,1 от номиналната стойност.

Ако продуктът е далеч от източник на захранване, моля, поставете захранващия кабел съгласно инструкциите в следващата таблица:

Дължина на кабела	Кабелна секция
<100 m	1,5mm
> 100m	2,5mm

Изключете уреда, когато забележите повтарящи се спадове на напрежението или необичайно електрическо напрежение.

Не съхранявайте уреда на места, където температурата и влажността са извън границите, приети от производителя. Това може да доведе до допълнителни рискове.

Винаги обръщайте внимание на това, върху което работите. Действайте отговорно.

2.5. Инструкции за първа помощ

В случай на произшествие поискайте помощ от намиращите се наблизо хора, за да спрете незабавно трошачката, ако не сте в състояние да го направите сами.

След това отстранете всички пострадали хора от работната зона и се обадете на службите за спешна помощ.



ПЪРВА ПОМОЩ

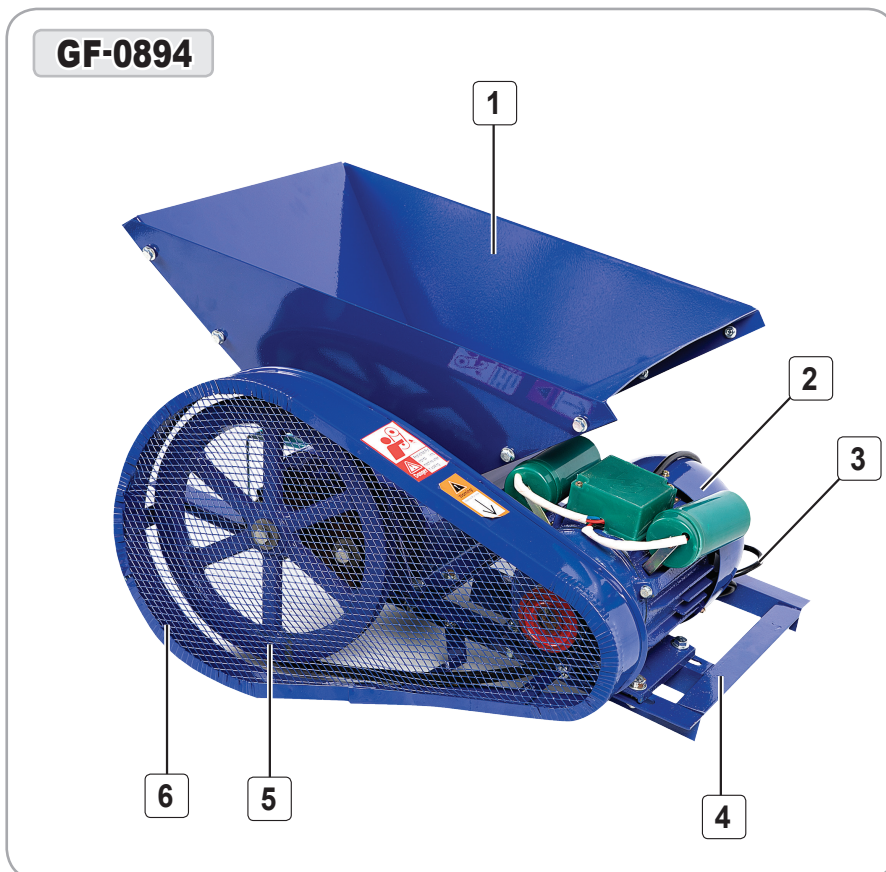
Уверете се, че има комплект за първа помощ близо до мястото, където използвате продукта. След това попълнете всички използвани продукти за първа помощ.

Когато се обадите на Вашия лекар чрез уникалния номер за спешни случаи 112, моля, предоставете следната информация:

- Пълният адрес, на който е настъпило произшествието;
- Данни за начина на възникване на злополука: токов удар или механично нараняване;
- Брой на ранените;
- Състоянието на ранените и вида на нараняванията.

03 ТЕХНИЧЕСКИ ДАННИ - ОПИСАНИЕ НА ПРОДУКТА

3.1. Описание на продукта GF-0894



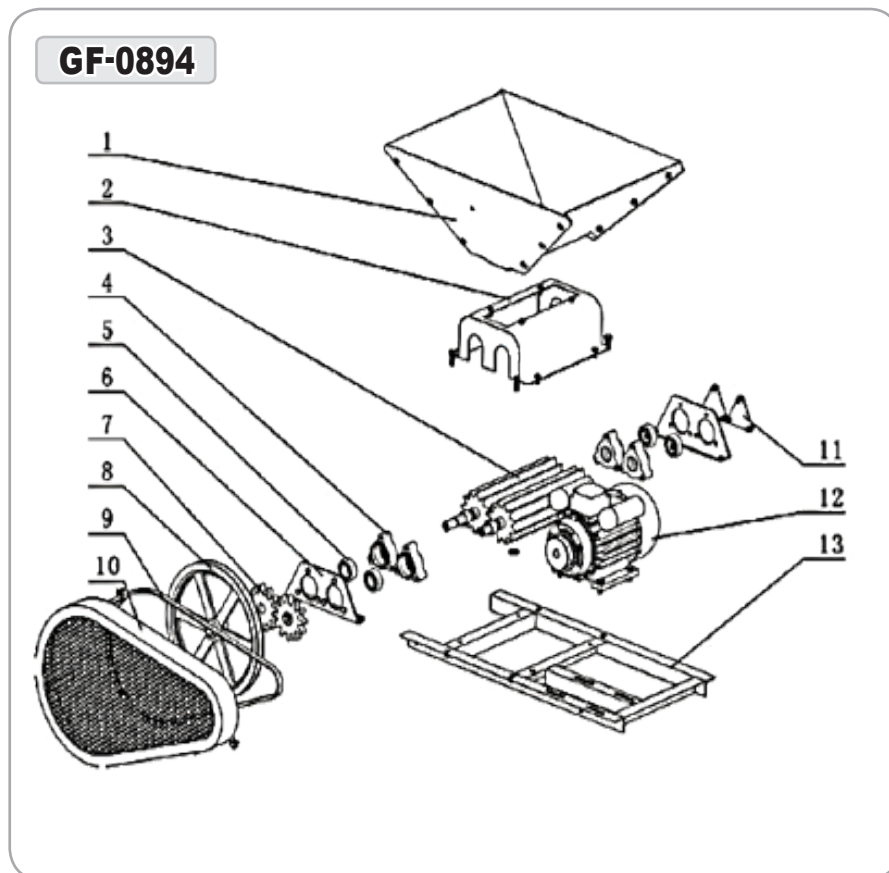
Фиг. 1

№	Описание
1	Резервоар за хранене
2	Електрически мотор
3	Захранващ кабел

№	Описание
4	Шаси с дръжки
5	Предавателно колело
6	Защита на колана

BG

3.2. GF-0894 резервни части



Фиг.2

№	Описание
1	Vat
2	Защити на барабаните
3	Барабани
4	Лагерни лагери
5	Лагери
6	Ролкови опори
7	Зъбни колела

№	Описание
8	Предавателно колело
9	Предавателен ремък
10	Капак на колелото
11	Подвижен капак
12	Мотор
13	Подкрепа

BG

3.3. Технически спецификации

Електрическата гроздомелачка GF-0894 е полезна за смачкване на грозде.

Барабаните са изработени от изключително твърда термопластмаса и са специално обработени, за да се избегне влошаване на качеството на суровината.

Казанът е изработен от боядисана желязна ламарина и е обработен срещу корозия.

Не са разрешени никакви операции, освен посочените в това ръководство. Операции, за които

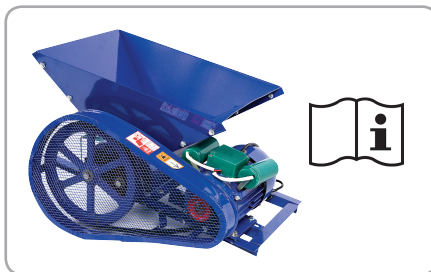
това електрическо оборудване не е проектирано, могат да доведат до опасност и нараняване.

Електрическата гроздомелачка модел GF-0894 има следните характеристики:

- Отличен и практичен избор за нуждите на домакинството.
- Лека и стабилна конструкция.
- Много лесен за използване.
- Лесна поддръжка.

Електрическата гроздомелачка, модел GF-0894, има следните технически характеристики:

Характеристика	Модел
	GF-0894
Напрежение	220 ÷ 230V
Честота	50 Hz
Мощност	500 W
Скорост	1400 rpm
Работен капацитет	300 - 500 kg/h
Размери на барабана	80 x 250 mm
Материал на барабана	Твърда термопластмаса
размер	680 x 395 x 525 cm



Фиг.3

Съдържание на пакета:

- Електрическа трошачка за грозде, модел GF-0894
- Ръководство с инструкции
- Транспортна кутия

BG

04 ИНСТРУКЦИИ ЗА РАБОТА

4.1. Пускане в експлоатация

Преди да се подготвите за пускане в експлоатация на GF-0894 или когато монтирате/заменят аксесоари, се уверете, че той е изключен и не е свързан към електрическата мрежа.



ВНИМАНИЕ

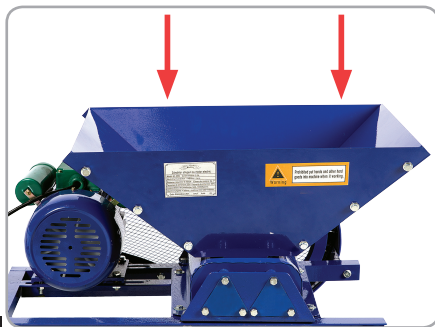
Пазете пластмасовите опаковки на място, недостъпно за малки деца. Децата не трябва да играят с найлоново фолио, торбички, фолио и малки парченца. Опасност от поглъщане и задушаване!

Преди първата употреба проверете трощачката и аксесоарите за повреди по време на транспортиране.

Използвайте само аксесоарите, доставени с машината, или тези, препоръчани от производителя (закупени отделно).

Монтажът се извършва, като следвате следните стъпки:

- Поставете трощачката върху равна, суха повърхност.
- Монтирайте страничните стени, за да оформите коша за храна, и закрепете коша към конзолата (фиг.4).



Фиг.4

- Монтирайте задвижващото колело върху оста, поставете двигателя върху скобата и монтирайте хлабаво фиксиращите винтове.
- Монтирайте задвижващия ремък, регулирайте ремъка и закрепете двигателя към конзолата, като затегнете винтовете.
- Монтирайте предпазителя на ремъка на трансмисията.



ВНИМАНИЕ

Трябва да носите защитни ръкавици, когато монтирате или сменят аксесоар. Аксесоарите са остри и могат да се нагорещат след по-продължителна употреба.

Интервенции за добро функциониране:

- Преди да инсталирате продукта, е необходимо да прецените къде ще бъде разположен. За да сте сигурни, че тази оценка обхваща условията на избраното от вас място, ето няколко важни общи точки.
- Проверете всеки крак на продукта, като оставите разстояние от един метър от всякакъв вид фиксирани препятствия (стени, пътеки, колони), за да може операторът да се движи безпрепятствено.
- Проверете дали предвиденото позициониране на продукта не пречи на други машини.
- Проверете дали настилката е подходяща от гледна точка на стабилност, чистота и наклон.
- Осигурете постоянно и равномерно осветление, за да избегнете рискове, дължащи се на засенчени зони.
- Ако продуктът е разположен в близост до трансформаторни зони, поставете подходящи бариери около него, за да го предпазите от случайни сблъсъци с колички или други транспортни средства.
- Ако позиционирането трябва да се извърши върху надстройка, горни етажи или претоварени зони, проверете дали техният потенциал е по-голям от пълната маса на машината и всички допълнителни маси, като например подечни съоръжения и т.н., като се вземе предвид подходящ коефициент на безопасност.
- Свързването към електрическата мрежа е толкова просто, колкото и включването на щепсела. Съответното гнездо трябва да отговаря на изискванията за безопасност.
- Простотата на връзката не трябва да намалява значението на спазването на общите мерки за електрическа безопасност:
 - проверете мрежовото напрежение, което трябва да е същото като отбелязаното на табелката на двигателя;
 - проверка на електрическия кабел преди употреба и, ако е необходимо, неговата смяна;
 - избягвайте да излагате кабела на всякакви други ситуации, които биха могли да застрашат целостта му;

BG

- защита на кабела, точката на свързване на щепсела, двигателя и всички други части под напрежение от влага.

Въвеждане в експлоатация:

- Преди пускане в експлоатация трябва да се провери смазването на всички движещи се части, след това периодично да се проверява състоянието на смазването и да се извършват необходимите интервенции.
- Визуално проверете вътрешността на ваната за случайно попаднали в нея чужди предмети.
- Преди употреба трябва да се уверите, че продуктът е в перфектно състояние. Всяка част трябва да се провери за повреди, шум и връзка с вала на двигателя.
- Проверете състоянието на мрежовите си връзки.
- Проверете дали във вътрешността на продукта няма чужди тела, които биха могли да попречат на правилното функциониране.
- Проверете наличието и състоянието на всички предпазни устройства.



ВНИМАНИЕ

Ако първоначалните проверки не са положителни, продуктът трябва незабавно да се изключи, да се извади от електрическата мрежа и да се уведоми квалифициран персонал за отстраняване на проблема.

4.2. Режим на работа

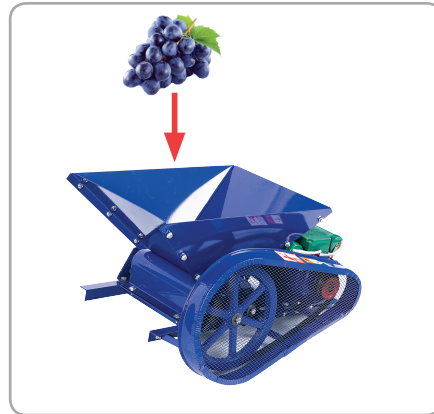
Много е важно да заемете правилна позиция на тялото, за да поддържате стабилен баланс във всички ситуации.

След като дробилката е правилно подготвена за работа и са взети всички предпазни мерки, можете да я свържете към електрическата мрежа и да я включите.

Как се работи:

- Проверявайте визуално трощачката, хранящия кабел и щепсела, за да се уверите, че са в добро състояние преди всяка употреба.
- Поставете трощачката върху твърда, равна повърхност.
- Уверете се, че хранителният чучур е напълно закрепен с всички фиксиращи винтове на място.

- Свържете към електрическата мрежа само след тази проверка.
- Поставете кофа или подходящ контейнер за храна под пасатора.
- Стартирайте двигателя на трощачката, като натиснете зеления бутон START.
- Изчакайте двигателят да заработи на пълни обороти, преди да поставите плодовете.
- Подавайте ръчно гроздето в бункера за подаване едно по едно, като внимавате да не претоварите двигателя (фиг.5).



Фиг.5



ВНИМАНИЕ

Хранете купата за плодове равномерно, без да вкарвате ръка в купата за хранене.



ВНИМАНИЕ

Забранено е да се вкарват ръце в отвора за подаване, докато трощачката работи.



ВНИМАНИЕ

Никога не се опитвайте да стартирате дробилката за плодове във ваната, тъй като това ще затрудни стартирането на двигателя, като го прегрее, което ще доведе до повреда.

Винаги се уверявайте, че гърловината на резервоара за гориво е напълно изпразнена, преди да изключите двигателя.



Препоръки:

- Използвайте лични предпазни средства: маска за прах; наушници; защитни очила.
- Преди да започнете работа, проверете дали трошачката е в отлично състояние.
- Заемете правилна работна позиция.
- След приключване на работата трошачката може да се разглоби в обратен ред на сглобяването и да се почисти с влажна кърпа и само след като предварително е била изключена от електрическата мрежа.
- След избърсване с влажна кърпа частите могат да се оставят да изсъхнат и да се сглобят отново, след като изсъхнат.
- Препоръчваме ви да почиствате уреда незабавно, всеки път, когато приключите с използването му.



ИНФОРМАЦИЯ

Ако разбивате чужди електроуреди, дайте им и ръководството за употреба.

Следването на инструкциите в включеното ръководство за потребителя е задължително условие за правилното използване на инструмента.

Ръководството за потребителя също така съдържа инструкции за експлоатация, поддръжка и ремонт на продукта.

05

ПОДДРЪЖКА И ИЗХВЪРЛЯНЕ**5.1. Поддръжка**

Постоянната проверка и внимателната поддръжка ще поддържат продукта в постоянна работна готовност и ще отстранят потенциалните проблеми.

**ВНИМАНИЕ**

Преди всякаква поддръжка:

1. Спрете трощачката;
2. Изчакайте уреда да се изключи напълно;
3. Изключете устройството от електрическата мрежа.

- Подменяйте повредените части само с оригинални резервни части, тъй като части, които не са тествани и одобрени от производителя на оборудването, могат да причинят непредвидени повреди.
- Работи по ремонт и поддръжка, различни от описаните в този раздел, трябва да се извършват само от квалифициран и оторизиран персонал.
- Ако трощачката не стартира, проверете електрическата връзка.
- След приблизително 100 часа употреба, ако забележите ниска ефективност на продукта, се препоръчва да поискате проверка в оторизиран сервизен център.

На всеки 50 часа работа:

- Проверете дали всички части/принадлежности са здраво закрепени и, ако е необходимо, ги затегнете.
- Проверете напрежението на задвижващия ремък.
- Проверете дали механичните части, които се нуждаят от смазване, са добре смазани.
- Поддържайте смазочното масло чисто, почиствайте лагера редовно. Обикновено смазочното масло се добавя, след като продуктът е работил 300 часа.

**ВНИМАНИЕ**

Винаги се уверявайте, че трощачката е изключена и не е свързана към електрическата мрежа, преди да извършвате проверка и поддръжка.

5.2. Почистване

- След приключване на работата трощачката може да се разглоби в обратен ред на сглобяването и да се почисти с влажна кърпа и само след като предварително е била изключена от електрическата мрежа.
- След избърсване с влажна кърпа частите могат да се оставят да изсъхнат и да се сглобят отново, след като изсъхнат.

**ВНИМАНИЕ**

Никога не използвайте миялна машина под налягане за почистване на това оборудване.

Предотвратете проникването на вода в електрическата инсталация или в двигателя.

**ВНИМАНИЕ**

Никога не използвайте бензин, бензин, разреждател, алкохол или други подобни вещества. Неспазването на това може да доведе до обезцветяване, деформация или напукване.

5.3. Съхранение

Не съхранявайте трощачката без защита на открито или във влажна среда. Съхранявайте на хладно и сухо място.

Съхранявайте тази трощачка така, че да не може да бъде задействана от неупълномощени лица.

Не оставяйте продукта да престои на слънце или при температура под -10°C , освен ако не се използва за по-дълъг период от време..

Съхранявайте продукта на място, недостъпно за деца, в стабилна и безопасна позиция.

Не съхранявайте продукта опакован във фолио или в найлонов плик, за да предотвратите натрупване на влага.

5.4. Гаранция/Премахване на продукта

Ако има проблем с качеството от датата на закупуване в рамките на 2 години, производителят ще предостави безплатни услуги за ремонт или подмяна.

Щети, причинени от оператора поради неправилна употреба или природни бедствия, няма да бъдат покрити от гаранционния период и разходите за ремонт ще бъдат таксувани.

BG



Запазете гаранционния сертификат. Не е разрешено прехвърлянето. Той е валиден само ако е издаден от оторизирани дистрибутори или агенти, одобрени от производителя.

Не изхвърляйте електрическите уреди с битови отпадъци! В съответствие с Европейска Директива 2002/96 / ЕО (консолидиран текст на относно отпадъците от електрическо и електронно оборудване и прилагането му в съответствие с националното законодателство, излезлите от употреба електрически уреди трябва да се събират отделно и да се връщат в екологично чист съоръжение за рециклиране.



Символът за зачеркнат кош на уреда показва, че продуктът трябва да се третира отделно от битовите отпадъци в края на полезния му живот и да се изпрати в отделен събирателен център за електрическо и електронно оборудване или да бъде върнат на търговеца на дребно в момента на покупката. ново еквивалентно оборудване.

Отговорност на потребителя е да гарантира, че машината ще бъде изхвърлена в края на нейния живот в съответните съоръжения за събиране, като знае наказанията, предвидени от приложимото законодателство за отпадъците.

Селективното събиране на всеки екологично чист материал за рециклиране, третиране и изхвърляне помага да се избегнат възможни неблагоприятни въздействия върху околната среда и здравето и насърчава възстановяването на материалите, от които е съставен продуктът.

За по-подробна информация относно наличните системи за събиране, моля, свържете се с местната служба за изхвърляне на отпадъци или с магазина, където е направена покупката ви.

Производителите и вносителите са отговорни за рециклирането, третирането и изхвърлянето на екологично чисти продукти, пряко или чрез участие в системата за колективно събиране и рециклиране.

Опаковката на продукта е 100% рециклируема.

Използваното електрическо оборудване и неговите аксесоари съдържат значително количество суровини и пластмаса, които от своя страна могат да бъдат рециклирани.



06 ПРОБЛЕМИ И СРЕДСТВА ЗА ЛЕЧЕНИЕ



ВНИМАНИЕ

Трябва незабавно да спрете да използвате продукта и да се свържете с вашия дилър, ако проблемите с работата не могат да бъдат разрешени с помощта на средствата по-долу.

Незначителните дефекти често са достатъчни, за да повлияят на правилното функциониране на трошачката. В повечето случаи ще можете лесно да коригирате тези дефекти. Моля, вижте следната таблица:

Проблем	Възможна причина	Начини за поправка
Машината не може да се включи.	Неправилна електрическа връзка или повреден електрически кабел.	Проверете кабела - ако е повреден, трябва да бъде заменен от оторизиран сервизен център.
	Трошачката е била съхранявана дълго време при екстремна температура.	Променете мястото за съхранение и изчакайте, докато температурата стане в рамките на препоръчителните $0^{\circ}\text{C} \pm 40^{\circ}\text{C}$.
Необичаен шум от работа.	Лагер на двигателя.	Свържете се с оторизиран сервизен център.
	Чужди предмети във ваната.	Извадете елементите и проверете отново, ако шумът продължава, обърнете се към оторизиран сервиз.
	Вентилатор/двигател.	Свържете се с оторизиран сервизен център.

07

ДЕКЛАРАЦИЯ ЗА СЪОТВЕТСТВИЕ

- Име на производителя.....Произведено в КНР. за GOLDEN FISH SRL, Румъния
 - Адрес на производителя Linia de Centură 5 CTPark Bucharest North, Ștefănești de Jos, Ilfov, 077175
 - Име на продукта.....Електрическата гроздомелачка
 - Идентификационен номер на продукта / модел на производителя:.....GF-0894
- Съответни стандарти за хармонизация или препратки към спецификациите, по отношение на които се декларира съответствие:
- Решение на правителството бр. 1029 от 3 септември 2008 г. относно условията за пускане на пазара (Директива 2006/42 / ЕО).
 - Правителствена наредба № 20 от 18 август 2010 г. (актуализиран) за установяване на мерки за еднакво прилагане на законодателството на Европейския съюз за хармонизиране на условията за пускане на пазара на продукти.
 - EN 60745-1: 2009 + A11: 2010 - За безопасност на ръчни електроинструменти с моторно или магнитно действие с номинално напрежение на инструмента по-малко от 250 V за монофазен променлив ток или d.c. и трифазни инструменти а.с. 440 V.
 - EN 55014-1: 2017 и EN 55014-2: 2015 - Електромагнитна съвместимост (ограничаване на радиочестотните емисии на домакински уреди, електрически инструменти и подобни уреди).
 - EN 61000-3-2: 2014 Електромагнитна съвместимост (EMC). Лимит. Граници за емисии на хармоничен ток (входен ток на оборудването ≤ 16 A на фаза).
 - EN 61000-3-3: 2013 Електромагнитна съвместимост (EMC). Лимит. Ограничаване на промените в напрежението, колебанията на напрежението и трептене в обществените системи за захранване с ниско напрежение за оборудване с номинален ток ≤ 16 A на фаза и които не подлежат на условно свързване.
 - EN 62841-1: 2015 - За преносими електрически инструменти, транспортируеми инструменти и градински и тревни машини. Безопасност. Общи изисквания.
 - EN 1672-2:2005+A1:2009 за машини за преработка на храни - Изисквания за безопасност за машини за преработка на храни - Изисквания за безопасност Основни понятия. Хигиенни изисквания.

CE

SC GOLDEN FISH SRL, със седалище в Linia de Centura 5, CTPark Bucharest North Ștefănești de Jos, Judetul Ilfov, Румъния, вписан в Търговски регистър Илфов с номер J23 / 2652/2016 г., уникален идентификационен код RO 22908031, чрез законен представител Pastrav Gabriel Constantin като администратор, декларираме на наша отговорност, като знаем разпоредбите на чл. 292 от Наказателния кодекс за неверни твърдения, фактът, че продуктът "Електрическа трошачка за грозде, модел GF-0894 " собхванат от тази декларация за съответствие, не застрашава живота, здравето и безопасността при работа, не влияе неблагоприятно върху околната среда и отговаря на Директива 2006/42 / ЕО относно техническото оборудване, Директива 2014/35 / ЕС относно електрическото оборудване, предназначено за употреба в рамките на определени граници на напрежението, Директива 2014/30 / ЕС за електромагнитната съвместимост, Директива 2011/65 / ЕС за ограничаване на употребата на определени опасни вещества в електрическо и електронно оборудване, Директива 2012/19 / ЕС за отпадъци от електрическо и електронно оборудване.

Подписано за и от името на:S.C. GOLDEN FISH SRL

Адрес, където се създава и съхранява техническото досие: Linia de Centura 5, CTPark Bucharest North, Ștefănești de Jos, Jud Ilfov, 077175;
 Уникален идентификационен код RO22908031
 № в Търговския регистър: J23/2652/2016
 Телефон: 0374 496 580
 www.micul-fermier.ro

BG

Име и фамилия на упълномощеното лице:.....Păstrăv Gabriel Constantin
 октомври 2022 г.



(подпис и печат)

08

ГАРАНЦИОНЕН СЕРТИФИКАТ

Име на продукта Модел / Серия

№ фактура Дата на покупка

Продавач Магазин

Адрес на магазина

Име на купувача

Адрес на купувача

Подпис на купувача

ГАРАНЦИЯ ЗА ПРАВНО СЪОТВЕТСТВИЕ (Закон 449/2003, изменен и допълнен)

ТЪРГОВСКА ГАРАНЦИЯ - 2 години

Средната продължителност на употреба на продукта е 3...5 години, ако се използва съгласно спецификациите за битова употреба и се избягват прекомерни натоварвания, специфични за промишлената употреба.

SC GOLDEN FISH SRL, предоставя на купувача търговска гаранция при условията на този гаранционен сертификат. Гаранцията, предоставена от този сертификат, не ограничава или премахва правата на потребителя.

Продължителността на търговската гаранция, предоставена с този сертификат, е:

- **24 месеца - за индивидуални купувачи; 12 месеца - за юридически лица купувачи.**

Гаранционният срок започва да тече от датата на закупуване.

УСЛОВИЯ ЗА ПРЕДОСТАВЯНЕ НА ГАРАНЦИЯТА:

- Продуктът е използван в съответствие с инструкциите в ръководството за употреба.
- Продуктът е придружен от фактура или фискален бон и оригиналния гаранционен сертификат, по време на срока на валидност (24/12 месеца), попълнен изцяло, подписан и подпечатан.
- Гаранцията се предоставя само ако продуктът е цял, разглобен и транспортиран в съответната опаковка.
- Гаранцията се предоставя само за производствени дефекти, дефекти в материала или изработката и не се отнася до аксесоари, консумативи или подвъзли, подложени на износване.

НЕ СЕ ДАВА ГАРАНЦИЯ В СЛУЧАЙ НА:

- Повреди и/или повреди на продукта поради частично или пълно неспазване на инструкциите.
- Промяна на първоначалното състояние на продукта с цел по-добро представяне.
- Дефекти, дължащи се на износване или прекомерно напрежение, се изключват от гаранцията.
- Продукти, разпечатани или ремонтирани от неупълномощени лица.
- Продукти, които са били използвани за цели, различни от посочените в това ръководство.

ГАРАНЦИОННИ ИНТЕРВЕНЦИИ:

№	Дата на влизане	№ фактура	Описание на ремонта	Подпис	Удължаване на гаранцията
1					
2					
3					
4					

Подпис на продавача
(подпис и печат)

BG



www.micul-fermier.ro

SC Golden Fish SRL

Linia de Centura 5, CTPark Bucharest North,
Stefanestii de Jos, Jud Ilfov, 077175;
Уникален идентификационен код RO22908031
№ в Търговския регистър: J23/2652/2016
Телефон: 0374 496 580
www.micul-fermier.ro