



---

# Motosapa: Мотокопачка DAC 7009K / DAC 7009 ACC

- instrucțiuni originale –  
Оригинални инструкции

## Introducere

Мотокопачките DAC, са мотокопачки, оборудвани с верижна трансмисия, лесни за поддръжка, за да можете да се радвате на лесна работа

Мотокопачките DAC се препоръчват за обработка на леки почви в оранжерии, слънчеви, предварително третирани почви.

Верижните мотокопачки се използват само за лесно обработване на почвите, особено пясъчни почви.

За да работите почви с по-твърда земя и по-трудно обработваема, Ви молим да се запознаете с нашата фамилия мотокопачки от каталога..

Благодарим Ви, че избрахте продукта DAC!

## Информация за клиентите и поддръжка:

Telefon: **0351 820 105**

E-mail: **info@ruris.ro**



---

## Protecția muncii



## ПРЕДУПРЕЖДЕНИЯ



Внимание! Опасност!



Прочетете ръководството за употреба преди употреба на тези машини



Операторът трябва да носи Лични Предпазни Средства(РРЕ). Ако машината се използва, носете предпазни очила срещу предмети, проектирани във въздуха; трябва да се носят предпазни средства за защита на слуха, каквато е акустично изолираната каска и да се носят каски, предпазващи от летящи предмети



Използвайте защита на ръцете (ръкавици)



Използвайте защита на краката.



Опасност: Опасни елементи изхвърлени при въздействие на диска.



Пазете се от открит пламък. Не пушете. Не изхвърляйте гориво. Не захранвайте докато двигателят работи или е горещ.



## Componența motosapeilor

Мотокопачка DAC 7009K, е състои от следните елементи:

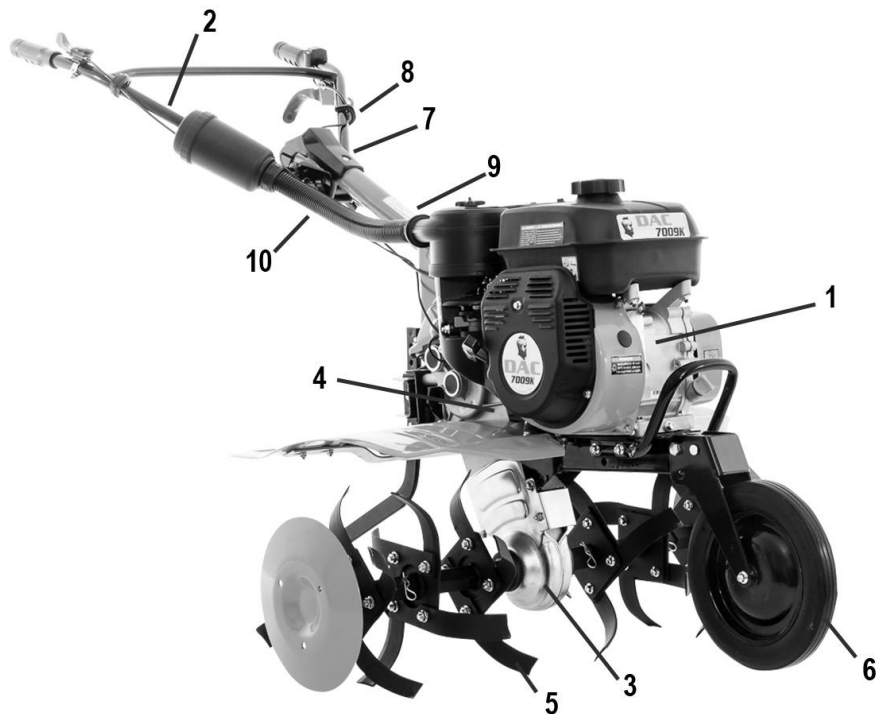


Fig. 2

1. двигател
2. рога
3. корпус за защита на трансмисията
4. стартер
5. режещи ножове
6. транспортно колело
7. подкрепа за настройка на височината
8. съединителен кабел
9. подкрепа рока(рогови опори)
10. кабел ускорение



## Техническа характеристика

### ВНИМАНИЕ:

- Мотокопачка DAC 7009K / DAC 7009 ACC не се доставя с масло в двигателя и горивото. Преди пускане в експлоатация, проверете и напълнете с моторно масло, както е указано в ръководството.
- В банята за двигателни масла има масло под нивото, това е само за консервация, а не за работа

Модел	DAC 7009K / DAC 7009 ACC
Тегло (с ножове)	80 kg
Двигател	4 tempi
Производител двигател	General Engine
Капацитет на цилиндъра	208 cmc
Максимална мощност*	8 CP/6 kW
Нетна мощност*	7 CP/5.2 kW
RPM	Max 3600 Min 2000
Консумация литри/h	1l
Гориво	Безоловен бензин

\*ЗАБЕЛЕЖКА: Нетното захранване е мощността на двигателя с въздушен филтър и изпускателен ауспук.

Максимална мощност представлява мощността на двигателя без въздушен филтър и изпускателен ауспук.

Използвайте машината за целта, за която е предназначена, а именно за обработването на почвата. Всяка друга употреба може да бъде опасна и да повреди оборудването. Никога не използвайте, за да култивирате земя, съдържаща скали, камъни, жици и други сурови материали.

## Сменяйте трансмисионното масло на всеки 50 часа работа и двигателна всеки 25 часа работа.

### Работно време

Мотокопачка DAC 7009K / DAC 7009 ACC трябва да работи за 5 часа при леко натоварване, след това източете цялото масло в трансмисионната маслена баня и маслото за двигателни масла. След това подайте маслото за маслени трансмисии Ruris G-Tropic или маслото API: GL-4 или по-високо масло API и маслото Ruris 4T Max или API масло за класификация: CI -4 / SL или по-висока.

При DAC 7009K / DAC 7009 ACC мотокопачка се използва безоловен бензин. Препоръчва се преди употреба бензинът да се декантира и филтрира през метално сито.

### Монтаж



Преди да монтирате и пуснете в експлоатация, трябва да сте сигурни, че това е възможно Мотокопачка DAC 7009K / DAC 7009 ACC е правилно монтирана в съответствие с ръководството за монтаж и спазването на това ръководство, след което можете да продължите с правилното пускане в експлоатация.

#### **Захранване с масло на двигателя**

Преди да пуснете в действие двигателя, захранете с масло Ruris 4t Max или масло по класификация API: CI-4/SL или с по-високо качество от същото.

Мотокопачката не се доставя с масло в двигателя.

#### **Капацитет на маслената баня на двигателя 0,6L**

#### **ВНИМАНИЕ:**

- НЕ ИЗПОЛЗВАЙТЕ ЗАДЕН ХОД ПРЕДИ КОПАНЕ, или транспорт на разстояние по-дълго от 10 m, за едно шофиране.

Проверете дали нивото на маслото е правилно, като разхлабите тапата, разположена на картера на двигателя, и проверете дали маслото достига до най-горната резка, в горната част на пълнежа. Проверката се извършва с хоризонтално разположен двигател.



Fig. 3

#### **ВНИМАНИЕ:**

Винаги преди всяко пускане внимателно издърпайте до 4 пъти стартерното въже от двигателя (стартовия бутон в положение OFF), за да може маслото да проникне във всички отвори в цилиндрите и вентилите.

В противен случай, ако се опитате да пуснете внезапно в двигателя, като издърпате стартовото въже директно, рискувате да прегреете двигателя, вентилите и т.н. или сериозно увреждане на същите.

#### **Захранване с гориво**

Използвайте качествено гориво от оторизирани станции на Ресо.

Захранвайте с гориво с най-високо качество, БЕЗОЛОВЕН БЕНЗИН от най-добро качество, като използвате метална фуния в открити пространства и далеч от източници на пожар или искри, които могат да предизвикат пожар.

#### **ВНИМАНИЕ:**

Не се захранвайте върху почва или около растенията, тъй като рискувате да повредите околната среда.

#### **Захранване с трансмисионно масло**



Капацитетът на трансмисионната маслена баня е 1500 ml.  
Използвайте трансмисионно масло Ruris G-Tronic или масло по класификация на API: GL-4 или по-високо.

Максимално ниво на предавателната кутия е в долната част на гнездото за захранване, разположено от дясната страна на редуктора. (Fig. 3.1)

Мотокопачката не е доставена(заредана) с масло в редукционната баня.

**СМЯНАТА НА ТРАНСМИСИОННО МАСЛО СЕ ПРАВИ НА ВСЕКИ 500RE ФУНКЦИОНИРАНЕ.**



Fig. 3.1



Fig. 3.2

### Пускане в експлоатация

**Забранено е задвижването на двигателя на празен ход, без товар, повече от 5 минути, защото рискувате да повредите трансмисионните колани.**

**Двигателят, който оборудва вашата мотокопачка, има разработка във фабриката производител и не го изисква празен ход.**

Преди да пуснете в действие Мотокопачка DAC 7009K / DAC 7009 трябва да сте сигурни, че са изпълнени следните условия:

- Напълнете контейнера на въздушния филтър с чист, моторното масло до отбелязаното максимално ниво;;
- в радиус от 5 метра от двете страни на мотокопачката да няма лица или предмети, с които може да влезе в контакт;;
- мотокопачка DAC 7009K / DAC 7009 ACC е позиционирана хоризонтално;
- Предното колело е монтирано и повдигнато от земята
- Двигателят има масло в банята на максимално ниво.
- Скоростната кутия има масло на максимално ниво
- Двигателят има един минимум от 500 ml бензин в резервоара;
- Ножовете за рязане са закрепени с фиксиращите болтове или ако са монтирани транспортните колела, те са закрепени с фиксиращите болтове и налягането във външната гумата между 1,5-2 bar
- Всички болтове на мотокопачката са правилно затегнати;



## Пуск на двигателя

- Заменете клапана за удар на двигателя

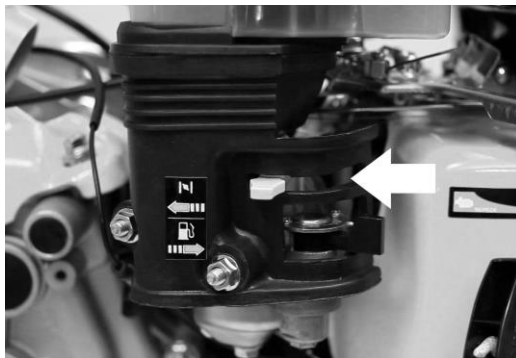


Fig. 4

- Както е показано на чертежа, **превключете** клапата на бензиновия кран,

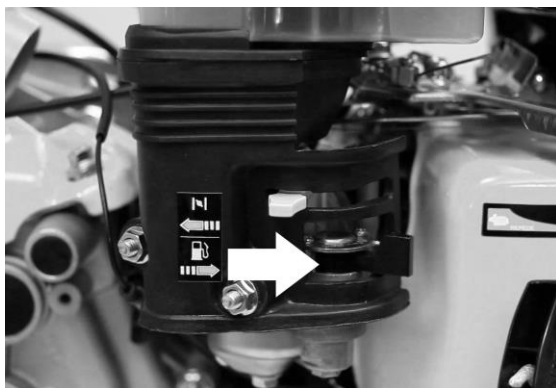


Fig. 5

- В смисъл показано на Фиг. 5;
- Издърпайте 4 пъти леко стартерното въже на двигателя, за да завинтите запалителя с масло и заредите всички вътрешни отвори в двигателя;
- Дръжте лоста на дросела на максимално (в положение H)
- Включете ключа ПУСК / СТОП в положение ON.





Fig. 6

- Издърпайте здраво лентата на стартера на двигателя, след като го заредите предварително (издърпайте леко, докато издържите на якостта на натиск на двигателя)
- При стартиране на двигателя внимателно преместете амортизатора до края на хода, докато двигателят се "закръгли", т.е. няма симптоми на спиране;
- Намалете ускорението на двигателя до половин до с лявата ръка затегнете лостчето за действие на режещите ножове и те ще започнат да се въртят.

**ВНИМАНИЕ:**

Освободете рязко задвижващия лост на режещите ножове и те ще спрат..

Ако чуете непрекъснат шум от кълки при съединителя, или ако двигателят не се движи, отново проверете кабела на задвижващия механизъм, тъй като той е регулиран за кратък ход.

**БЕЛЕЖКА:**

Свързването трябва да се извършва винаги при максималната мощност на двигателя, тъй като в противен случай рискът от влошаване(повреждане) на ремъка.

В този момент можете да започнете операцията за прекопаване на почвата.

### Необходими проверки в случаи, в които Мотокопачка DAC 7009K / DAC 7009 ACC не тръгва

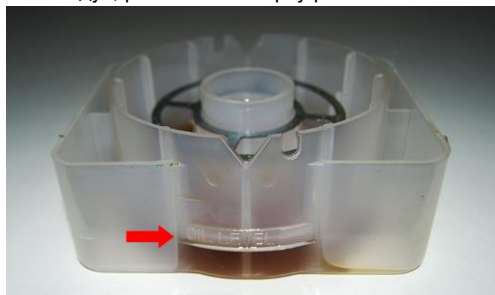
- Проверете дали маслото в двигателя е на ниво, тъй като двигателят, който захранва вашата мотокопачка, може да бъде оборудвана със сензор за масло, който прекъсва искрата на запалителната свещ, в случаи, в които не е на ниво максимум в двигателя;
- проверете дали кранът на горивото е отворен в указаното положение;
- проверете дали в резервоара има гориво и дали е подходящо (да не се използва гориво, различно от посоченото, или да не е по-старо от 2-3 седмици)
- проверете дали лоста за ускорение е позициониран на максимум
- проверете дали ударният клапан е задействан в позиция затворено



- проверете дали въздушния филтър не е задръстен с нечистотии
- заменете свещта с нова

### поддръжка

- След всяка употреба почиствайте въздушния филтър и сменете маслото във филтърната камера с чисто на всеки 10 часа
- След всяка употреба проверете и почистете филтърната кутия за допълнителен въздух, разположен върху рогавете..



- След всяко ползване почиствайте режещите ножове и ги проверявайте
- След всяко ползване намазвайте със смазка оста, на която са фиксирани режещите ножове
- На всеки 60 минути спорайте двигателя и оставете го да изстине около 20 минути
- Регулирпайте кабелите в случаите, когато забележите, че ножовете не кореспондират на командите или се спират при натоварване
- Смяна на трансмисионното масло/двигател на всеки 50/25 часа от функциониране или 6 месеца

### Монтиране, демонтиране на трансмисионния задвижващ ремък

#### Това се прави, както следва:

- Демонтаж на страничния капак на защитната кутийка
- Ефективен демонтаж на ремъка
- Монтаж на някои трансмисионни ремъци
- Монтаж на защитния капак

Ако разглобите обтегача на колана, той ще бъде монтиран и подравнен с новия колан, като запазва първоначалното положение на регулиращата втулка или я въртенето му на 180 градуса, съгласно стъпка 7 на монтажното ръководство, така че тя да бъде на една и съща ос, да предпазва и да не повреди трансмисионния ремък.

#### БЕЛЕЖКА:

**Заменяйки макариите(fullilor)** ще се извършват само в Оторизиран сервиз, защото имат различни закрепвания на винтовете, които ги закрепват.

Ако след продължителен период на работа, обтягащото устройство вече не работи, ремъкът се изплъзва **по товара**, ще се извърши настройка на задвижващия кабел.



---

## Придвижване

Когато искате да управлявате мотокопачка DAC 7009K / DAC 7009 ACC на кратки разстояния, винаги монтирайте задвижващото колело, за да избегнете възможни аварии или повреди на мотокопачката.

Не се придвижвайте с мотокопачка с прикачени колела или като дърпате друга машина, тъй като рискувате да повредите двигателя, трансмисията и т.н.

За едно коректно придвижване и използване в почвата, можете да регулирате височината на роговете, за да имате контрол ефективен.

## Опаковане

Опаковането е осъществено в кутии от картон, затворено, за да се придвижи по-лесно навън ще намерите още:

- Ръководството за употреба(ползване)
- Сертификат за гаранция
- Мотокопачка DAC 7009K
- Комплект ключове

## Съхранение(складиране)

- Мотокопачка DAC 7009K, трябва да бъде съхранена в сухо помещение, покрито и запазено от влага, с остъклени прозорци и съответна вентилация.
- Изпразнете всичкото гориво, толкова от резервоара, колкото и от карбуратора.
- Смазвайте всички активни метални повърхности с мазнина.
- Оставете масло **в банята на двигателя** по време на съхранение.
- Сменете маслото на двигателя, ако мотокопачката е била съхранявана повече от 3 месеца



## Декларация за съответствие

### ДЕКЛАРАЦИЯ ЗА СЪОТВЕТВИЕ



Производител: **SC RURIS IMPEX SRL**

Ул. Calea Severinului, Bl. 317b., Craiova, Dolj, Romania

Tel. 0351 464 632, Fax 0351 464 633, [www.ruris.ro](http://www.ruris.ro), [office@ruris.ro](mailto:office@ruris.ro)

Оторизиран представител: ing. Строе Мариус Каталин – Генерален Директор

Оторизирано лице за техническото досие за съответствие: инж. Флореа Николае – Директор Проектиране Производство

Описание на машината: **МОТОКОПАЧКА с въртящи се колела за разкопаване на земята**, мотокопачката е основният енергиен компонент и въртящият се нож с ножове, както и други аксесоари, копаещи или работещи съоръжения

Продукт: **Motosapa DAC**

Тип: **7009K; 7009 ACC**

Двигател: **термичен, 4-тактов, безоловен бензин**

Максимална мощност: **8 CP**

Нг. скорост: **2напред, 1 назад**

Нг. На ножове: **24 (4 x 6 seturi)**

**Ниво на акустична мощност (прозен ход): 83.7 dB**  
**(Nmax): 83,7 dB**

**Ниво на акустична мощност**

**Ниво на акустика (шум) е сертифициран по I.N.M.A. Букурещ чрез бюлетин за сертифициране нг. 4 / 30.09.2014 в съответствие с Директива 2000/14/CEE si SR EN ISO 3744:2011.**

Ние, SC RURIS IMPEX SRL Крайова в качеството на производител и дистрибутор съответствие с **H.G. 1756/2006** - с оглед ограничаване на нивото на шумовите емисии в околната среда, произведени от оборудване, предназначено за използване извън сградите, както и **H.G. 1029/2008** - относно условията за пускане на пазара на машините, извършихме проверка и удостоверяване на съответствието на продукта с посочените стандарти и декларираме, че то отговаря на основните изисквания.

Долуподписаният Строе Каталин, представител на производителя, декларирам на своя отговорност, че продуктът отговаря на следните европейски стандарти и директиви:

-**Directiva 2000/14/EC** – Емисии на шум във външна среда

-**SR EN ISO 3744:2011** - Акустика. Определяне на нивата на акустична мощност, излъчвани от източници на шум при използване на акустично налягане

-**SR EN 709+A4:2010** Селскостопански и горски машини. Мотокосачки екипирани с ротативни фрези, мотопрашачки с ротативни фрези(колела), двигателни. Сигурност.

Други използвани стандарти или спецификации:

-**SR EN ISO 9001** - Система за Управление на Качеството

-**SR EN ISO 14001** - Система за Управление на Околната среда

-**OHSAS18001** - Система за управление на здравословните и безопасни условия на труд.



Nota: Настоящата декларация е в съответствие с оригинала

Година на прилагане на маркировката: ЕС: 2014.

Утомняване: Техническата документация се поддържа от производителя

Валидност: 5 години от одобрението

Место и дата на издаване: **Craiova, 13.10.2014.**

**Nr. inreg:**

678/13.10.2014.

**Оторизирано лице и подпис:**

Каталин

инж.Строе Мариус

Генерален Директор на  
SC RURIS IMPEX SRL

.....  
.....

ДЕКЛАРАЦИЯ ЗА СЪОТВЕТСТВИЕ



Производител: **SC RURIS IMPEX SRL**

Ул.Calea Severinului, Bl. 317b,, Craiova, Dolj, Romania

Tel. 0351 464 632, Fax 0351 464 633, [www.ruris.ro](http://www.ruris.ro), [office@ruris.ro](mailto:office@ruris.ro)

Оторизиран представител: ing. Строе Мариус Каталин – Генерален Директор

Оторизирано лице за техническото досие за съответствие: инж.Флореа Николае –

Директор Проектиране Производство

Описание на машината: **Motosapa cu freze rotative**Мотокопачка с ротативна фреза има режещи колелаза разкопаване на почва , мотокопачката е енергиен компонент с ротативна фреза с ножове, както и аксесоари, оборудване за ефективно прекопаване)окопаване).

Продукт: **Motosapa/Мотокопачка**



Символ: **DAC**  
Тип: **7009K; 7009 ACC**

Двигател: **термичен, 4-тактов, безоловен бензин**  
Трансмисия: **със зъбчати колела/верига с колани**  
**назад**

Максимална мощност: **8 CP**  
Нр. скорост: **2 напред, 1**

Нр. На ножове: **24 (4 x 6 seturi)**

Работна ширина: **max. 83 cm**

Ние, **SC RURIS IMPEX SRL** Крайова, производител и/или дистрибутор, **в съответствие с H.G. 1029/2008 с оглед условията за пускане на пазара на машините**, Директива 2006/42/ЕС – машини; изисквания за безопасност и сигурност, стандарт EN12100 - селскостопански и горски машини. Сигурност, H.G. 1756/2006 с оглед ограничаване нивото на шумовите емисии в околната среда, H.G. 332/2007 - установявайки мерки за ограничаване на замърсяванията на газообразни и прахообразни вещества от двигатели, удостоверяваме съответствието на продукта със специфицираните стандарти и заявяваме, че то отговаря на основните изисквания за безопасност и безопасност, не застрашава живота, здравето, безопасността и няма отрицателно въздействие върху околната среда.

Долуподписаният Сторе Каталин, представител на производителя, декларирам на своя отговорност, че продуктът отговаря на следните европейски стандарти и директиви:

**-SR EN ISO 12100:2011** – Безопасност на машините. Основни понятия, общи принципи на проектиране. Основна терминология, методология. Технически принципи

**-SR EN ISO 4254-1:2010/AC:2011** – Селскостопански машини. Сигурност. Общи изисквания

**-SR EN ISO 4254-5/AC:2010** – Селскостопански машини. Сигурност. Машини за обработка на почвата с квалифицирани активни органи.

**-SR EN 1050:2000** – Сигурност на машините. Принципи за оценка на риска

**-SR EN 12733/2009** – Селскостопански и горски машини. Сигурност

**-SR EN ISO 3746:2009** - Акустика. Определяне на нивата на акустична мощност, излъчвани от източници на шум при използване на акустично налягане

**-SR EN ISO 5674:2009** - Селскостопански и горски машини и трактори. Предпазни устройства за карданни трансмисионни валове от контакта

**-SR EN 709+A2:2009** - Селскостопански и горски машини. Мотокулатори, оборудвани с носещи фрези, мотопрашачки и двигателни ротативни фрези.

**-SR EN 709+A4:2010** - Селскостопански и горски машини. Мотокосачки екипирани с ротативни фрези, мотопрашачки с ротативни фрези(колела), двигателни. Сигурност

**-SR EN 14861+A1:2010** - Машини за горското стопанство. Самоходни машини.

Изисквания за сигурност

**-SR EN 14930+A1:2009** - Селскостопански и горски машини и градинарски машини.

Машини с ръчен и пешеходен проводник. Определяне на риска от контакт с горещи повърхности

**-Directiva 2000/14/EC** – Емисии на шум във външната среда

**-Directiva 2006/42/EC** – относно машини.

Други използвани стандарти или спецификации:

**-SR EN ISO 9001** - Система за Управление на Качеството

**-SR EN ISO 14001** - Система за Управление на Околната среда

**-OHSAS18001** - Система за управление на здравословните и безопасни условия на труд.



### МАРКИРАНЕ И ЕТИКЕТИРАНЕ НА ДВИГАТЕЛИТЕ:

Бензинови двигатели с искрово запалване за използване на оборудване и машини SC RURIS, съгласно решение HG 332/2007 са маркирани с:

-Марка и име на производителя: C.W..M Co., LTD

-Тип: General Engine

-Нетна мощност: 7 CP

- Номер на типово одобрение, получен от специализирания производител:

E11\*97/68SA\*2012/46\*3050\*00

Забележка: техническата документация се съхранява от производителя.

Уточняване: Настоящата декларация е в съответствие с оригинала.

Срок на валидност: 5 години от датата на одобрение.

**Място и дата на издаване: Сгаюва, 17.10.2014.**

**Година на прилагане на маркировката CE: 2015.**

**Nr. Нарегистр.: 679/17.10.2014.**

Оторизирано лице, подпис:

Строе Мариус Каталин  
Генерален Директор на  
SC Ruris Impex SRL