

Motosapa RURIS 701KS

Мотокопачка RURIS 701KS

- instrucțiuni originale -

Оригинални инструкции

Въведение

Мотокопачки RURIS са моторизирани с верижно задвижване, лесни за поддръжка, за да се радвате и насладите на лесна работа.

Мотокопачки Ruris се препоръчват за обработка на леки почви в оранжерии, солариуми, предварително третирани почви.

Мотокопачка с верига се използва само за леки почви, предварително преработени,, по-специално песъчливи почви.

За да се справите с по-твърдите и твърди почви, моля, обърнете се към фамилията машини Ruris.

Благодарим Ви, че Сте избрали продуктите на РУРИС !

Информация за клиентите и поддръжка:

Telefon: **0351 820 105**

E-mail: **info@ruris.ro**

Защита на работа

ПРЕДУПРЕЖДЕНИЯ !



Внимание ! Опасност !



Прочетете ръководството за употреба, преди да използвате тези машини



Операторът трябва да носи лични предпазни средства (PPE)
Ако машината се използва, носете предпазни очила срещу предмети, проектирани във въздуха; трябва да се носят предпазни средства за защита на слуха, като акустично изолирана каска.



Използвайте защита за ръцете(ръкавици)



Използвайте защита за краката.



Опасност: Опасни предмети, хвърлени при удара с диска, ножове.



Пазете от открит пламък. Не пушете. Не изхвърляйте гориво. Не захранвайте докато двигателят работи или е горещ

Компоненти на мотокопачка

Мотокопачката RURIS 701KS е съставена(композирана) от следните елементи:

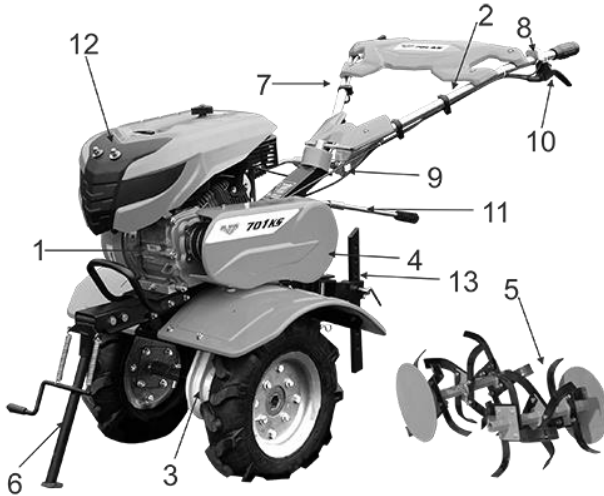


Fig. 2

1. unitate motor
2. рога
3. корпес за защита на трансмисията
4. корпус за защита на коланите(ремъците)
5. режещи ножове
6. предна подпора за крака
7. кабел за ускоряване
8. прекъсвач включване/изключване
9. подложка за регулиране на височината на рога
10. лост на съединителя
11. превключвател на скоростта
12. **качулка** на двигателя
13. подкрепа за корекция на дълбочината на работа

Технически характеристики

ВНИМАНИЕ:

- Мотокопачка RURIS 701KS не се доставя с масло в двигателя и горивото. Преди пускане в експлоатация, проверете и напълнете с моторно масло, както е указано в ръководството
- В маслената баня на двигателя има масло под нивото, което е само за консервиране, а не за работа.

Модел	Ruris 701KS
Тегло(с ножове)	85 kg
Двигател	4 времена
Производител на двигателя	General Engine
Капацитет на цилиндъра	208 cmc
Максимална мощност*	8 CP/6,0 kW
Нетна мощност	7 CP/5,2 kW
RPM	Max 3600 Min 2000
Капацитет на маслената баня	600 ml
Капацитет на маслена баня трансмисии	1500ml
Консумация литри/h	1 l
Гориво	Безоловен бензин
Средна работна повърхност	600-1000 mp/h

***ЗАБЕЛЕЖКА:** Нетното захранване е мощността на двигателя с въздушен филтър и изпускателен ауспук

Максималната мощност е мощността на двигателя без въздушен филтър и изпускателен ауспук

Използвайте машината за целта, за която е предназначена, а именно за култивиране на почвата. Всяка друга употреба може да бъде опасна и да повреди оборудването. Никога не я използвайте, за да култивирате земя, съдържаща скали, камъни, жици и други сурови материали.

**Сменяйте трансмисионното масло на всеки 50 часа работа и двигателя
на всеки 25 часа работа**

Период на разработка

Мотокопачка Ruris 701KS трябва да работи за максимум 5 часа при леко натоварван, след това изпразнете всичкото гориво но трансмисията и от маслената баня на двигателя. След което, заредете с толкова маслената баня на трансмисията с масло Ruris G-Tronic или масло по класификация API: GL-4 или по-горно от това, колкото и маслената баня на двигателя с масло Ruris 4T Max или масло по класификация API: CI-4/SL или по-високо от същото.. При мотокопачка Ruris 7088 се използва безоловен бензин. За предпочитане, преди употреба, бензинът се декантира и филтрира през метално сито.

Монтиране

Преди да монтирате и пуснете в експлоатация, трябва да се уверите, че Мотокопачка Ruris 701KS е правилно сглобена в съответствие с Ръководството за монтаж и спазването на това ръководство, само след това можете да продължите с правилното пускане в експлоатация

Зареждане с масло на двигателя

Преди стартиране на двигателя, заредете двигателя с масло- с масло Ruris 4t Max или масло по класификация API: CI-4/SL или по-високо от него.

Мотокопачката не се доставя с масло.

Капацитет на маслото 0,6L

ВНИМАНИЕ:

- Не използвайте обратен ход за да копаене или транспортиране на разстояние повече от 10 м за едно устройство.

Проверете дали нивото на маслото е правилно, като разхлабете щепсела, намиращ се върху картера на двигателя, и проверете дали маслото достига до върха на горния пълнеж в горната част на пълнежа. Проверката се извършва с хоризонтално разположен двигател.



Fig. 3

ПРЕДУПРЕЖДЕНИЕ:

Винаги преди всяко пускане леко да издърпате до 4 пъти стартовото въже(лента) на двигателя (бутонът за задвижване позиция OFF) защото маслото прониква през всички отвори във вентилите, клапите.

В противен случай, ако се опитате да влезете внезапно в двигателя, като издърпате стартовото въже директно, рискувате прегряване на двигателя, на вентилите и т.н. или сериозна авария на същия

Захранване с гориво

Използвайте качествено гориво от оторизирани бензиностанции на РЕКО. Захранвайте с гориво тип БЕЗОЛОВЕН БЕНЗИН от най-добро качество, използвайки метална фуния, в отворени пространства и далеч от източници на огън или искри, които могат да възпламенят и предизвикат инцидент.,

ВНИМАНИЕ:

Не зареждайте върху почвата или около растенията, тъй като рискувате да повредите околната среда.

Доставка на трансмисионно масло

Капацитетът на трансмисионната маслена баня е 1500 ml.

Използвайте трансмисионно масло Ruris G-Tronic или масло по класификация API: GL-4 или по-високо от него.

Максималното ниво на маслото в редуктора е в долната част на отвора за подаване, разположен от дясната страна на редуктора. (Fig. 3.1)

Мотокопачката не се доставя с масло в маслената баня на редуктора.

СМЯНА НА ТРАСМИСИОННОТО МАСЛО СЕ ПРАВИ НА ВСЕКИ 50 ЧАСА ФУНКЦИОНИРАНЕ



Fig. 3.1



Fig. 3.2

Поставяне в действие

Забранено е да шофирате на празен ход, без товар, за повече от 5 минути, защото рискувате да повредите трансмисионните колани.

Двигателят, който оборудва вашата мотокопачка, е фабрично разработен и не изисква работа на празен ход.

Преди да работите с Ruris 7088 Мотокопачка, трябва да се уверите, че са изпълнени следните условия:

- Напълнете контейнера за въздушен филтър с чисто моторно масло до посоченото максимално ниво;
- pe o rază de 5 metri de o parte și de alta a motosapei, nu sunt persoane sau obiecte cu care aceasta ar putea intra în contact;
- мотокопачка RURIS 701KS се позиционирана в хоризонтално положение на земята
- Кракът за подкрепа да е повдигнат над земята;
- двигателят има масло в банята и е на ниво максимум.
- Скоростната кутия има масло и е на максимум
- Двигателят има 500 ml бензин в резервоара;
- Ножовете за рязане са наточени и са закрепени с фиксиращите болтове или ако са монтирани транспортните колела, те трябва да бъдат закрепени с фиксиращите болтове и налягане в гумата между 1,5-2 бара
всички болтове на мотокопачката са правилно затегнати

Задвижване на двигателя

- превключете ударния клапан на двигателя

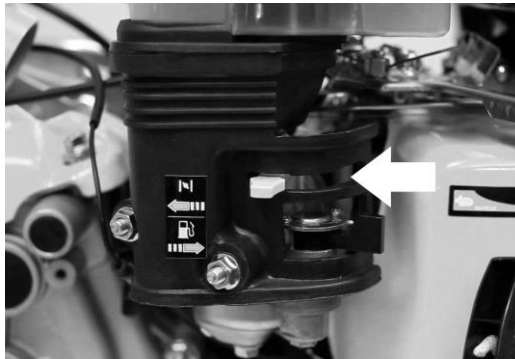
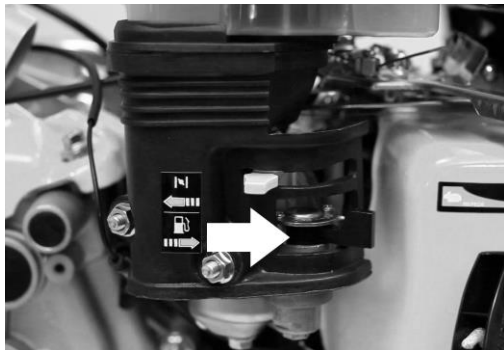


Fig. 4

- В смисъла, показан на чертежа, превключете клапата на вентила за бензина,



Фиг.5

- В смисъла, показан на Фиг. 5;
- Издърпайте 4 пъти леко въжето на стартера на двигателя, за да проникне във всички вътрешни отвори в двигателя;
- Задействайте на максимум лостът за газ.(в позиция H),
- Поставете бутон ЗАДВИЖЕН/СПРЯН на позиция ON



Fig. 6

- Издърпайте силно въжето на стартера на двигателя; след предварително опъване (издърпайте леко, докато удряте якостта на натиск на двигателя)
- В момента на стартиране на двигателя, леко се преместете до края на хода, противоположно на ударната клапа, докато двигателя функционира „въртене“, т.е. няма симптоми за спиране;
- Намалете наполовина хода на ускорението на двигателя и с лявата си ръка действайте чрез затягане на задвижващия лост на режещите ножове и те ще започнат да се въртят.

ВНИМАНИЕ:

Освободете внезапно лоста на режещите ножове и те ще спрат.

В случай, когато чуете непрекъснат шум на кънки върху съединителя, или ако мотокопачката не се движи, проверете отново кабела за действие на режещите ножове, защото е бил регулиран за кратък ход. .

ЗАБЕЛЕЖКА:

Връзката трябва винаги да се извършва при максимална скорост на двигателя, в противен случай има риск от повреда на ремъка(колана)

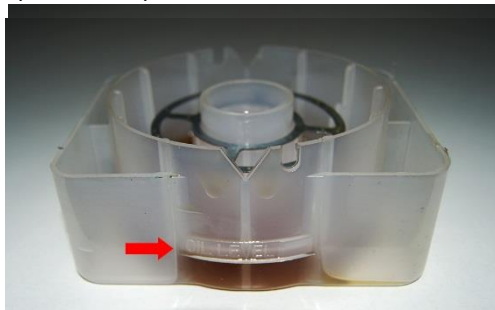
. В този момент можете да започнете операцията за копаене на земята

Необходими проверки, в случаи когато Мотокопачка RURIS 70! неKS тръгва

- Проверете дали маслото на двигателя е на ниво, тъй като двигателят, подходящ за вашата мотокопачка е оборудван с маслен датчик, който прекъсва искрата от свещта
- в случай, че не е при пълна скорост на двигателя;
- Проверете кранчето на горивото дали е **отворен** в указаната позиция;
- Проверете дали имате гориво в резервоара;
- Проверете дали имате гориво в резервоара; и ако е целесъобразно (да не се употребява гориво, различно от посоченото или на възраст над 2-3 седмици)
- Проверете дали лостът на ускорение е задействан на максимум
- Проверете дали лостът на газта е задействан в позиция **затворен**;
- Проверете дали въздушният филтър не съдържа замърсявания или масло; сменете свещта с нова свещ

Поддръжка

- след всяка употреба, почистете въздушния филтър и сменете маслото във филтърната камера с чисто масло на всеки 10 часа



- След всяка употреба почиствайте режещите ножове и ги проверявайте;
- След всяка употреба намажете с грес оста, на която са фиксирани и закрепени режещите ножове.
- На всеки 60 минути спирате двигателя и го оставете да се охлади за около 20 минути
- Регулирайте кабелите, ако забележите, че режещите ножове не отговарят на командите или на спират при натоварване.
- Смяна на маслото на трансмисиите/ двигателя на всеки 50/25 часа или на 6 месеца

Монтиране, демонтиране на трансмисионния задвижващ ремък

Това се прави както следва:

- Демонтиране на страничния капак на защитната кутия
- Ефективен демонтаж на ремъка
- Монтиране на нови трансмисийни ремъци
- Монтаж на защитния капак

Ако разглобите обтегача на ремъка, той ще бъде монтиран и подравнен според новия колан, като спазва първоначалното положение на регулиращата втулка или завъртането ѝ на 180 градуса в съответствие със стъпка 7 от ръководството за работа, така че ще бъде на една и съща ос, която предпазва и не уврежда трансмисийния ремък

ЗАБЕЛЕЖКА:

Смяната на макарите се осъществява само в Оторизиран сервизен център, защото същите имат различни затягания на винтовете, които ги фиксират.

Ако след продължителен период на работа обтягащото устройство вече не работи на максимум, ремъкът плъзгайки се в товара, ще ефектира настройката на задвижващия кабел.

Придвижване/Движение/

Тогава, когато искате да придвижите Ruris 7088 на кратки разстояния, винаги монтирайте задвижващото колело, за да избегнете евентуални аварии или повреди на мотокопачката.

Не се придвижвайте с мотокопачката на колела или теглене на друга машина, тъй като може да повредите двигателя, трансмисията и т.н.

За правилното движение и използване в земята, можете да регулирате височината на рогата за допълнително комфорт

Опаковане

Опаковането се извършва в затворени кутии за лесно движение.

В него ще откриете: manualul de utilizare

- Сертификат за гаранция
- мотокопачка RURIS 701KS
- комплект ключове

Съхранение

- Мотокопачка Ruris 701KS трябва да бъде съхранявана в сухо помещение, с покрив и защита от влага, в помещения с прозорци и съответна вентилация..
- Изпразнете горивото, толкова от резервоара, колкото и от карбуратора..
- Смажете всички активни метални повърхности с грес.

- Оставете масло в банята на двигателя по време на съхранение.
- Сменяйте маслото на двигателя, ако мотокопачката е съхранявана повече от 3 месеца.

ДЕКЛАРАЦИЯ ЗА СЪОТВЕТСТВИЕ **ЕС**

Производител: **SC RURIS IMPEX SRL**

Калея Северинулуй, Бл. 3176, Крайова, Долж, Румъния

Tel. 0351 464 632, Fax 0351 464 633, www.ruris.ro, office@ruris.ro

Оторизиран представител: инж. Строе Мариус Каталин – Генерален Директор

Оторизирано лице за техническо досие: инж. Флореа Николае – Директор

Проектиране Продукция

Описание на машината: **MOTOSAPA cu freze rotative** **МОТОКОПАЧКА с режещи ножове** има функцията да копае земята, мотокопачката е енергиен компонент, а въртящата се фреза с ножове, както и другите аксесоари, оборудване за копане са за ефективна работа.

Производител: **RURIS**

Тип: **701KS;**

Двигател: **термичен, 4 времена, безоловен бензин**

Максимална мощност: **8 CP**

№. скорост: **2 напред, 1 назад**

№. На ножове: **24 (4 x 6 seturi)**

Ниво на акустична мощност (обратен ход): 82,9 dB
мощност (Nmax): 82,9 dB

Ниво на акустична

Ние, SC RURIS IMPEX SRL Крайова производител и/или дистрибутор в съответствие с **H.G. 1756/2006** - ограничаване на нивата на шумовите емисии в околната среда, произведени от оборудване, предназначено за използване извън сградите и **H.G. 1029/2008** - с оглед условията за въвеждане на пазара на машини, сме актуализирали проверката и атестацията на съответствието на продукта с определените стандарти и декларираме, че той отговаря на основните изисквания...

Долуподписаният Stroe Catalin, представител на производителя, декларирам на своя отговорност, че продуктът отговаря на следните европейски стандарти и директиви:

-**Directiva 2000/14/EC** – Емисии на шум във външната среда

-**SR EN ISO 3744:2011** - Акустика. Определяне на нивата на акустична мощност, излъчвани от източници на шум при използване на акустично налягане

-**SR EN 709+A4:2010** - Селскостопански и горски машини. Мотокулатори, оборудвани с носещи фрези, моторазрашители с ротативни фрези(копела), моторни. Безопасност.

Други използвани стандарти или спецификации:

-**SR EN ISO 9001** - Система за управление на качеството

-**SR EN ISO 14001** - Система за управление на околната среда

-**OHSAS18001** - Система за управление на здравословните и безопасни условия на труд

Забележка: Техническата документация се съхранява от производителя.
Година на приложение на маркирането: ЕС: 2014.
Прецизиране: Настоящата декларация съответства на оригинала.
Период на валидност: 5 години от дата на одобрение
Място и дата на издаване: **Крайова, 15.01.2015.**
Nr. На рег.: 1050/15.01.2015

Упълномощено лице и подпис:

Строе Мариус Каталин
Генерален Директор на
SC Ruris Impex SRL



ДЕКЛАРАЦИЯ ЗА СЪОТВЕТСТВИЕ



Производител: **SC RURIS IMPEX SRL**

Калея Северинулуй, Бл. 3176, Крайова, Долж, Румъния

Tel. 0351 464 632, Fax 0351 464 633, www.ruris.ro, office@ruris.ro

Оторизиран представител: инж.Строе Мариус Каталин – Генерален Директор
Оторизирано лице за техническо досие: инж.Флореа Николае – Директор Проектиране
Продукция

Описание на машината: **MOTOSAPA cu freze rotative** **МОТОКОПАЧКА с режещи ножове** има функцията да копае земята, мотокопачката е енергиен компонентт, а въртящата се фреза с ножове, както и другите аксесоари, оборудване за копане са за ефективна работа

Продуктът: **Motosapa/Мотокопачка**

Символ: : **RURIS**

Tipul: **701KS**;

Двигател: **термичен, 4 времена, безоловен бензин**

Pornire: **manuala**

Максимална мощност: **8 CP**

Nr. скорост: **2напред, 1назад**

Nr. На ножове: **24 (4 x 6 seturi)**

Работна ширина: **max. 83 cm**

Ние, SC RURIS IMPEX SRL Крайова, производител и/или дистрибутор, в **съответствие с Н.Г. 1029/2008 относно условията за пускане на пазара на машината**, Директива 2006/42/ЕС машини; изисквания за безопасност и сигурност, Стандарт EN12100 – Селскостопански и горски машини. Безопасност, Н.Г. 1756/2006 – за ограничаване нивото на шумовите емисии в околната среда, Н.Г. 332/2007 установяване на мерки за ограничаване на замърсяванията на газообразни и прахообразни вещества от двигатели, удостоверяваме съответствието на продукта със специфицираните стандарти и заявяваме, че то отговаря на основните изисквания за сигурност и безопасност, не застрашава живота, здравето, безопасността на труда и има отрицателно въздействие върху околната среда.

Долуподписаният I Stroe Catalin, представител на производителя, декларирам на своя отговорност, че продуктът отговаря на следните европейски стандарти и директиви:

-**SR EN ISO 12100:2011** - Безопасност на машините. Основни понятия, общи принципи на проектиране. Основна терминология, методология. Технически принципи

-**SR EN ISO 4254-1:2010/AC:2011** - Земеделски машини. Безопасност. Общи изисквания.

-**SR EN ISO 4254-5/AC:2010** - Земеделски машини. Безопасност. Машини за преработка на почвата с активни третирани органи

-**SR EN 1050:2000** - Безопасност на машините. Принципи за оценка на риска

-**SR EN ISO 3744:2011** Акустика. Определяне на нивата на акустична мощност, излъчвани от източници на шум при използване на акустично налягане

-**SR EN ISO 5674:2009** - Трактори и селскостопански машини и горски машини. Предпазни устройства за карданни трансмисионни валове от контакта на мощността

-**SR EN 709+A2:2009** - Селскостопански и горски машини. Мотокултиватори с носещи фрези, мотопръшачки и фрези с но колела, моторни.

-**SR EN 709+A4:2010** - - Селскостопански машини и горски.Мотокултиватори, оборудвани с носещи фрези, мотопрашачки и фрези на колело(колела) моторни(на). Безопасност

-**SR EN 14861+A1:2010** - Горски машини. Самоходни машини. Изисквания за безопасност.

-**SR EN 14930+A1:2009** - Селскостопански машини, горски машини и машини за градини. Машини, държани с ръка и пешеходно водене. Определяне на риска от контакт с горещи повърхности

-**Directiva 2000/14/EC** – Емисии на шум във външна среда

-**Directiva 2006/42/EC** – относно машини.

Други използвани стандарти или спецификации:

-**SR EN ISO 9001** - Система за управление на качеството

-**SR EN ISO 14001** - Система за управление на околната среда

-**OHSAS18001** - Система за управление на здравословните и безопасни условия на труд

МАРКИРОВКА И ЕТИКЕТИРАНЕ НА ДВИГАТЕЛИ

Бензиновите двигатели с искрово запалване, които се използват за оборудване и машини на SC RURIS съгласно HG 332/2007, са обозначени с:

- Марка и име на производителя: **C.D.G.M Co. LTD.**

-Тип I General Engine

-Нетна мощност: 7 CP

- Номерът на типовото одобрение, получен от специализирания производител: e11*97/68SA*2010/26*0479*01

Забележка: Техническата документация се съхранява от производителя.

Прецизиране: Настоящата декларация съответства на оригинала.

Срок на валидност: 5 години от одобрението

Място и дата на обявяването: Крайова, 19.01.2015

Година на прилагане на маркировката CE: 2015.

№. На вписване: 1050/19.01.2015

Упълномощено лице и подпис:



Строе Мариус Каталин
Генерален Директор на
SC Ruris Impex SRL